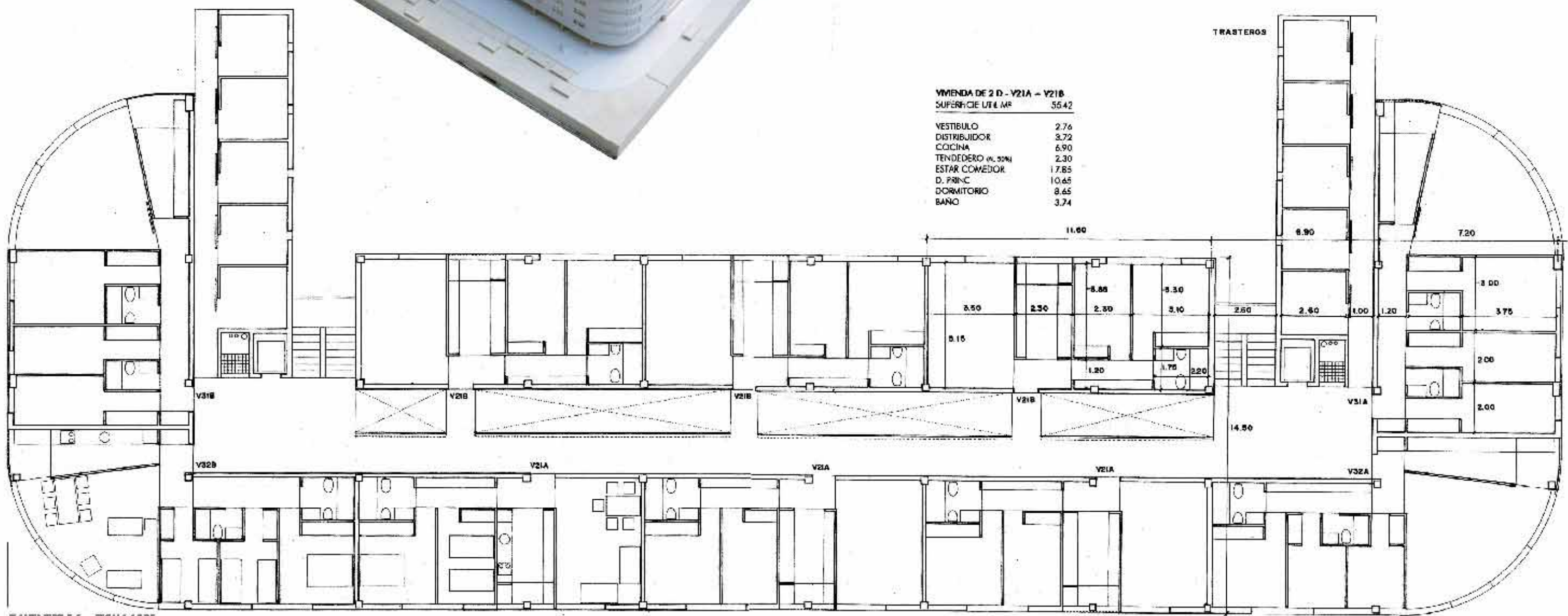
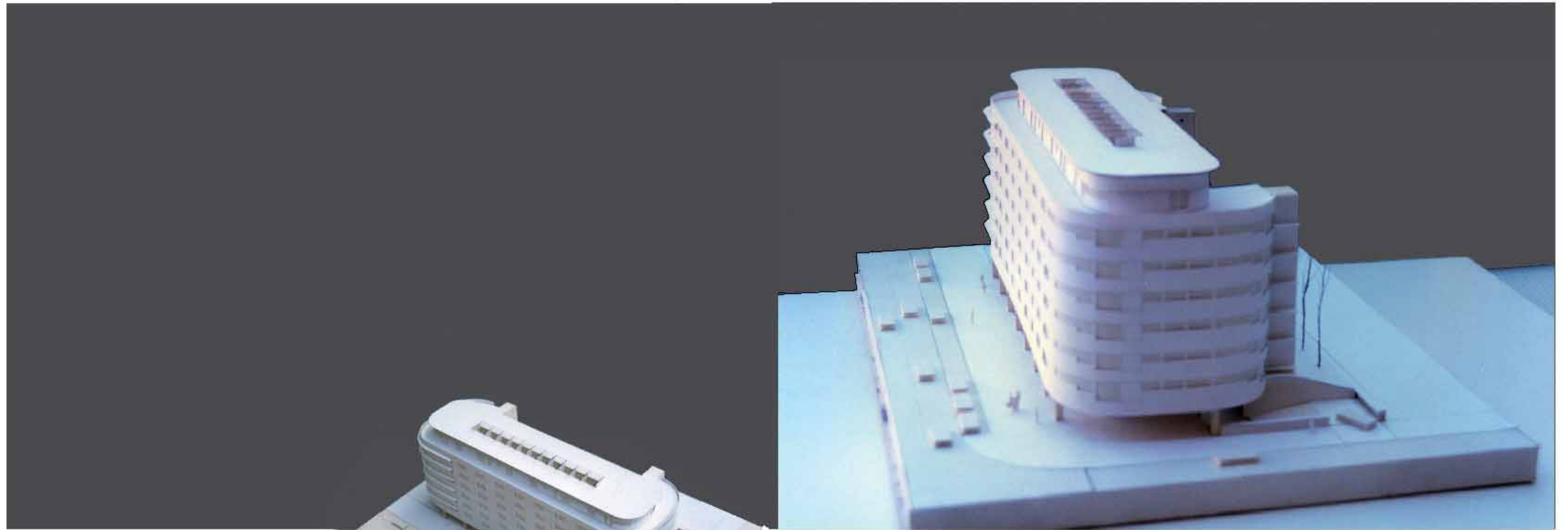


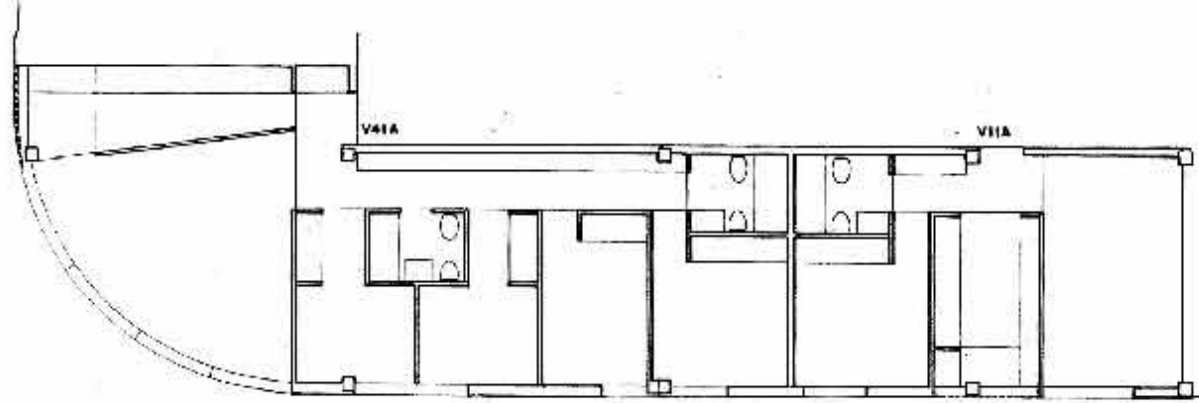
PLANO DE SITUACION ESCALA 1/1000



VIVIENDA DE 2 D - V21A - V21B
SUPERFICIE UTIL MP 5542

VESTIBULO	2.76
DISTRIBUIDOR	3.72
COCINA	6.90
TENDIDO AL SOL	2.30
ESTAR COMEDOR	17.85
D. PRINC	10.65
DORMITORIO	8.65
BANO	3.74

PLANTA TIPO 5-6 ESCALA 1/125



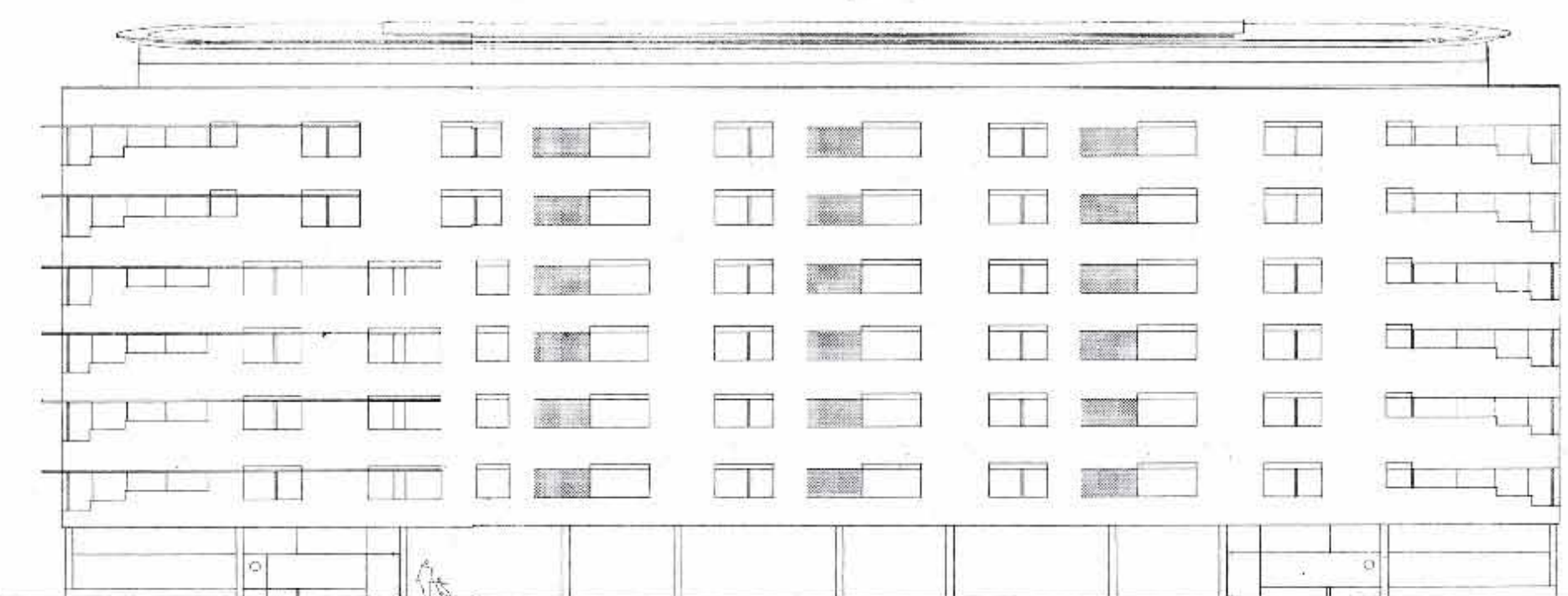
VIVIENDA DE 4 D - V41A
SUPERFICIE UTIL MP 8605

VESTIBULO	3.72
DISTRIBUIDOR	6.64
COCINA	8.00
TENDIDO AL SOL	2.90
ESTAR COMEDOR	21.10
D. PRINC	10.8
DORMITORIO	6.70
DORMITORIO	8.10
BANO PRINCIPAL	3.40
BANO	3.40

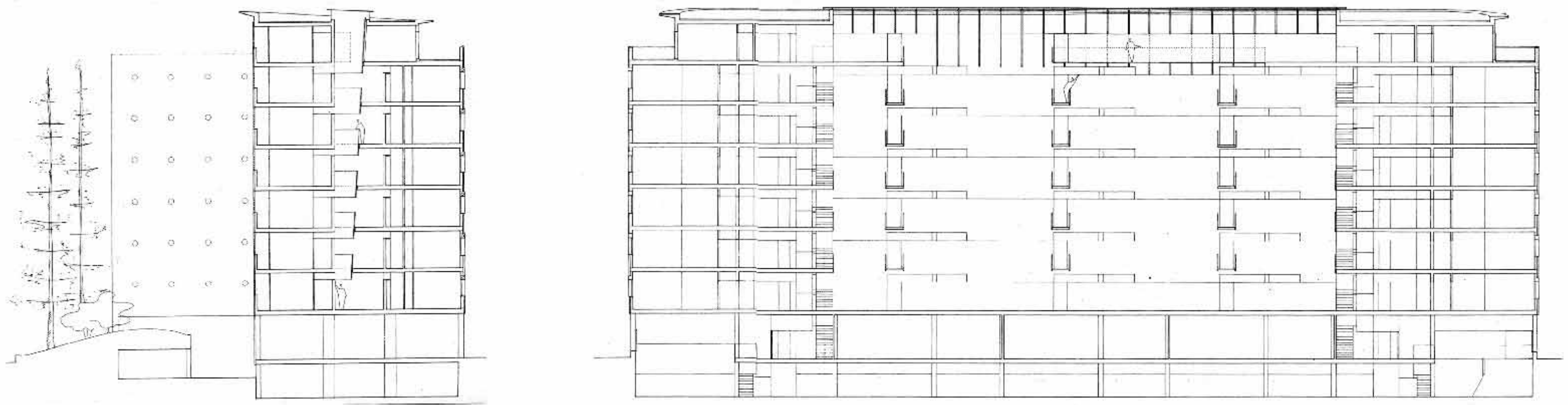
PLANTA TIPO 1-4 VARIANTE ESCALA 1/125



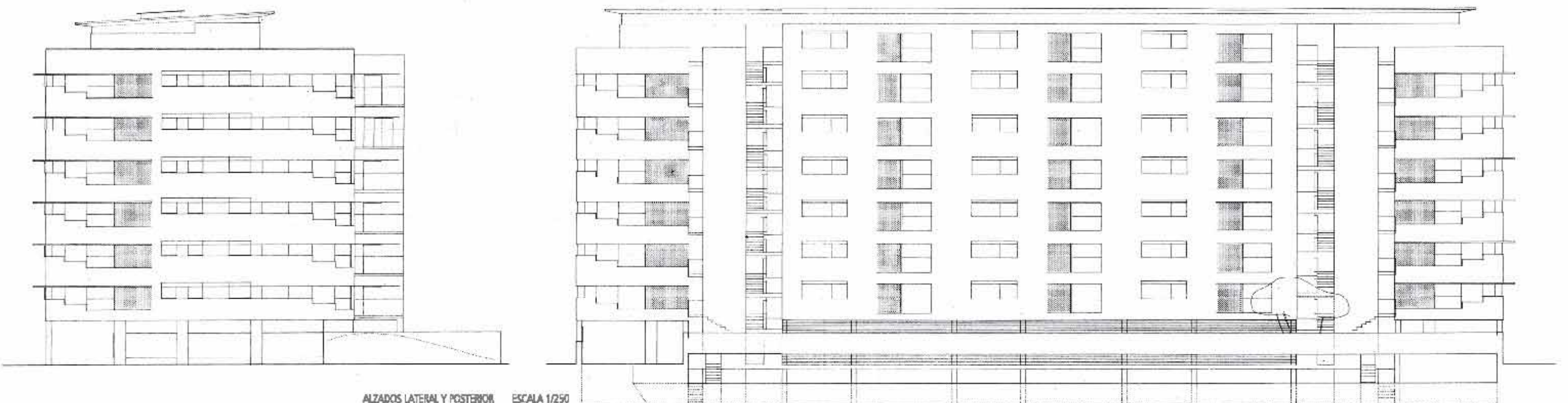
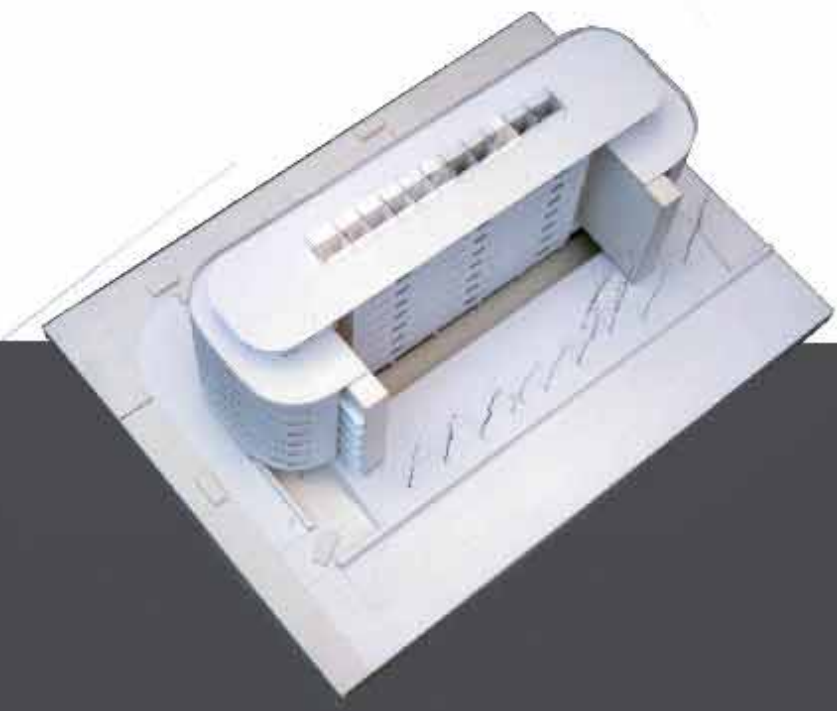
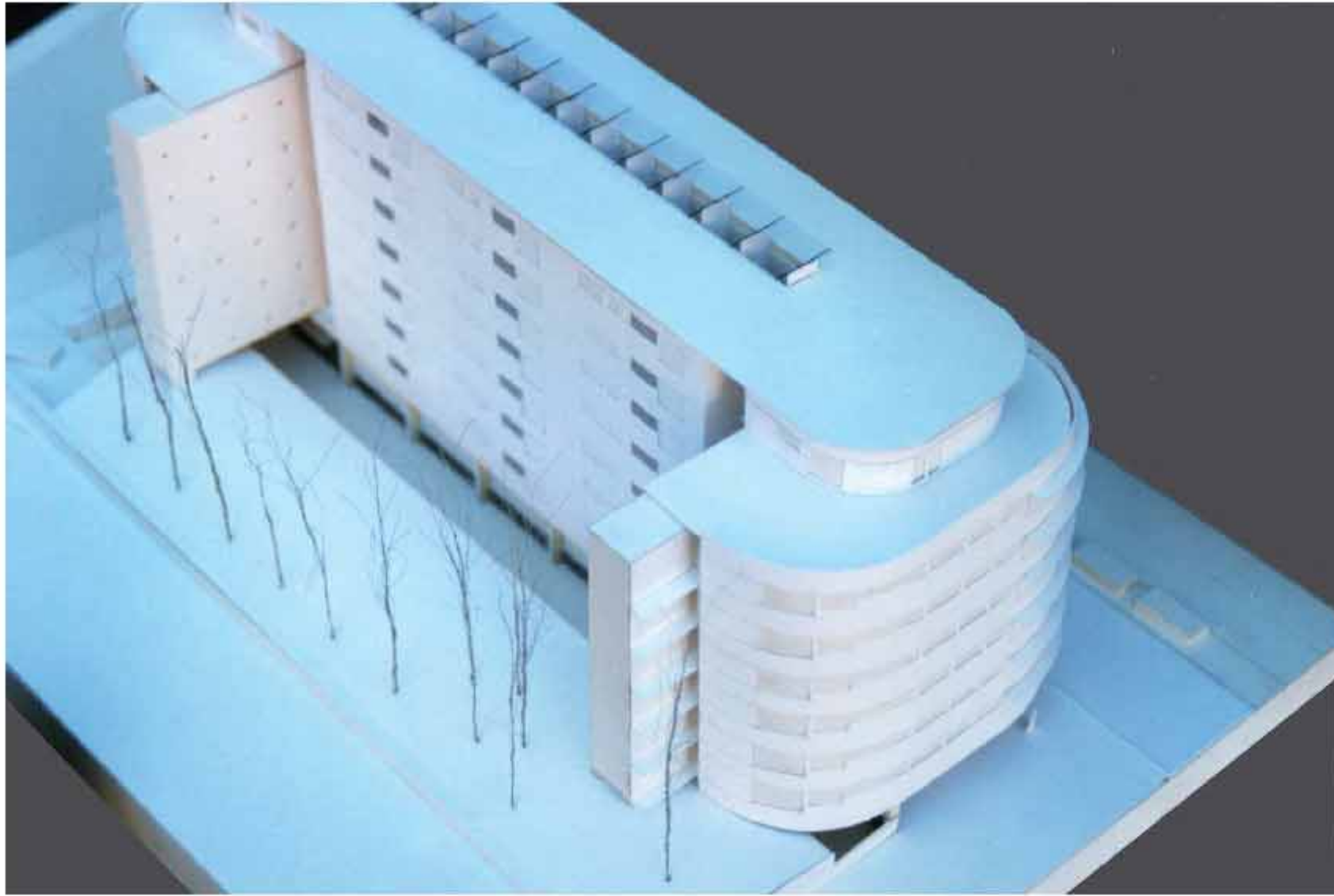
SECCION TRANSVERSAL POR NUCLEO DE ESCALERAS ESCALA 1/200



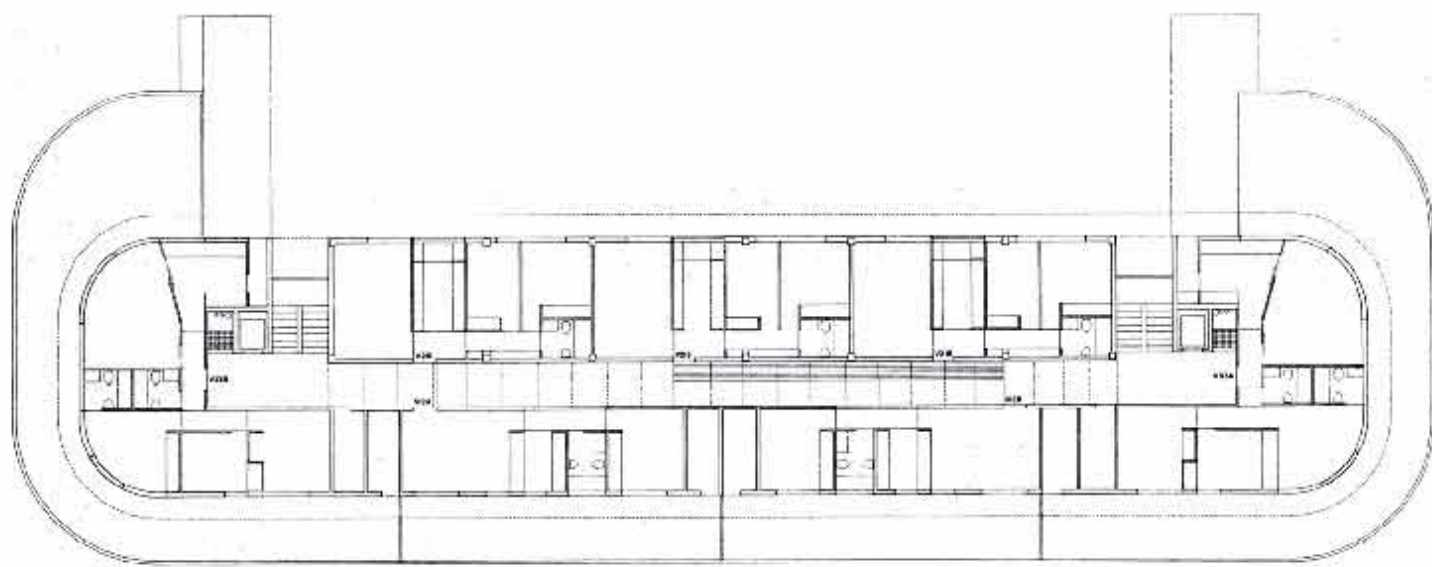
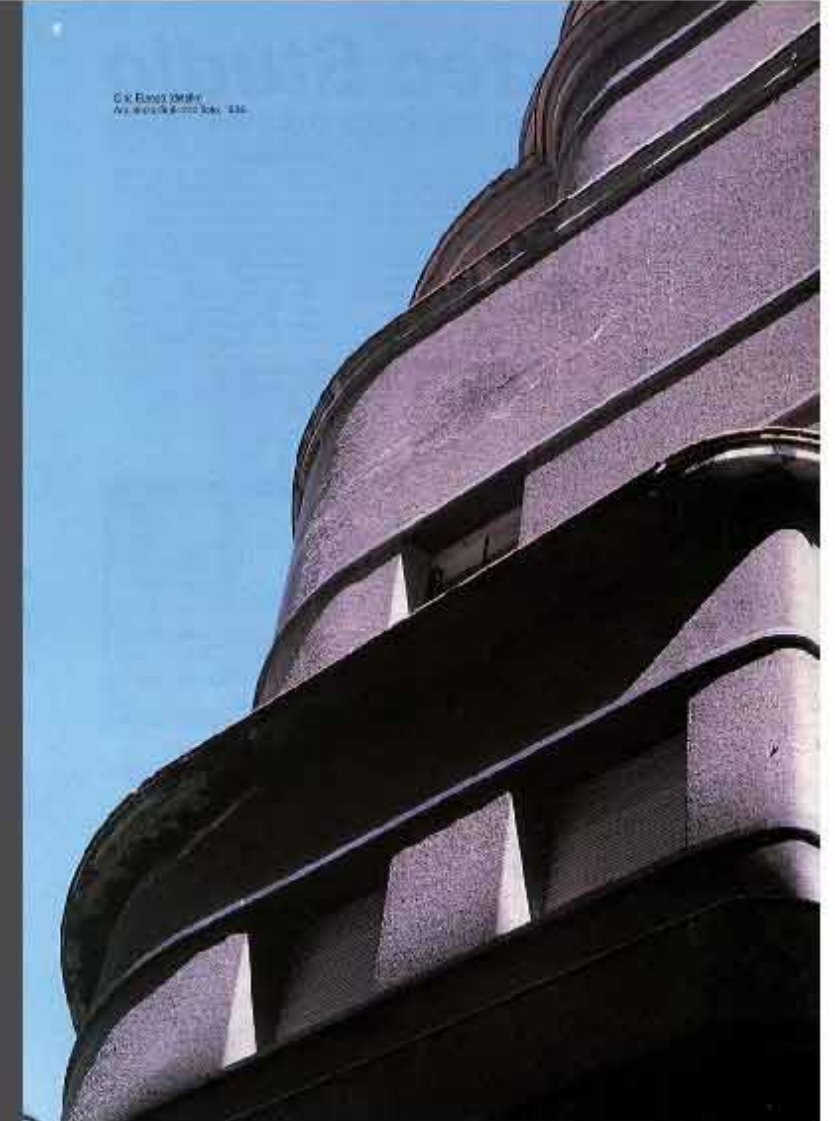
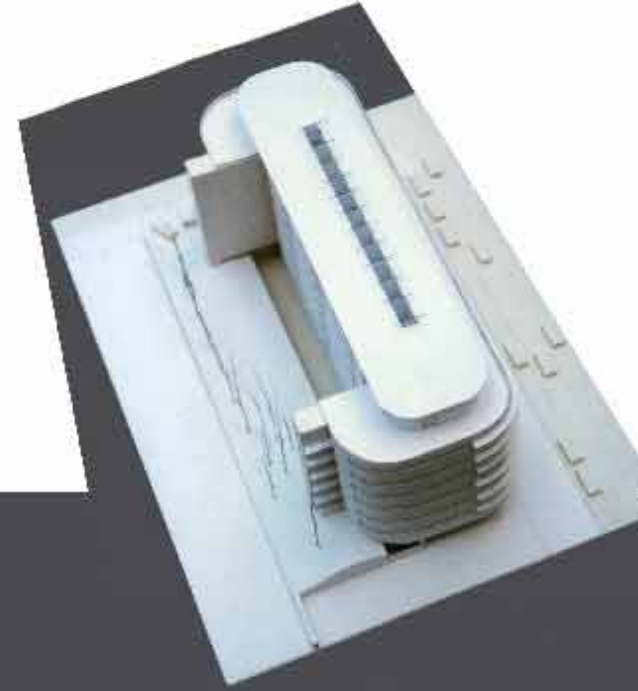
ALZADO A CALLE PRINCIPAL ESCALA 1/200



SECCION TRANSVERSAL Y LONGITUDINAL POR VANO CENTRAL ESCALA 1/250



ALZADOS LATERAL Y POSTERIOR ESCALA 1/250



PLANTA ATICO ESCALA 1/250

SUEÑOS ELABORADOS

LA VIVIENDA SOCIAL ES UN TEMA CONTROVERTIDO NO EXENTO DE UN FEJUNDO Y A VECES, INCLUSIVO, "CRUJIENTE" DEBATE IDEOLÓGICO. SI BIEN NUMEROSAS EXPERIENCIAS DE VIVIENDA SOCIAL ACABARON EN FRACASO AL NO VERSE CORRESPONDIDAS LAS INTENCIONES DE QUIENES LAS PROMOVIERON CON LAS NECESIDADES Y ASPIRACIONES DE LOS USUARIOS, O TAL VEZ LAS CIRCUNSTANCIAS ECONÓMICAS, SOCIALES Y/O CULTURALES NO ERAN LAS ADECUADAS, NO DEJA DE SER MENOS CIERTO POR ELLO QUE TAMBIÉN HA SIDO Y ES ORIGEN DE ALGUNAS DE LAS MEJORES Y MÁS INTERESANTES/NOVEDOSAS PROPUESTAS EN EL CAMPO DE LA VIVIENDA COLECTIVA. FRUTO, QUIZAS, DE UN MODO DE GESTIÓN E INICIATIVA DE TIPO PÚBLICO, QUE PERSEGUE UNA CIERTA "EJEMPLARIDAD" Y QUE POR ELLO INVITA AL PROFESIONAL A UNA MAYOR "EXPERIMENTACIÓN" ARQUITECTÓNICA, UN COMPROMISO EN CUYOS RESULTADOS NO PUEDE DEJAR DE INFLUIR SU PROPIA VISIÓN, TAMBIÉN, DE LA REALIDAD SOCIAL Y EL SENTIDO ÚLTIMO DEL CONCEPTO "HABITAR". AUNQUE ESTE CONCIERTO NO PARECE PLANTEARSE DESDE PRESUPUESTOS GENERADORES DE AMBICIOSAS PROPUESTAS TIPOLOGICAS (EL MARCO DE REFERENCIA VPO/EMV Y LA DISCIPLINA MARCADA POR LA NORMATIVA APLICABLE ES SUFICIENTEMENTE EXPLICITO EN ESE SENTIDO) LA RESPUESTA QUE OBTENEMOS SÍ QUIERE ENSAYAR UNA PROPUESTA NOVEDOSA Y FRESCA EN ALGUNOS ASPECTOS. NO SE TRATA DE BUSCAR UNA NUEVA TIPOLOGIA PARA UN USO DESCONOCIDO, PERO SI NO AFRONTAMOS LOS TRABAJOS DESDE UN ESPÍRITU NUEVO, IMAGINATIVO Y ABIERTO, CUAL SI DE ESA FORMA SE TRATARÁ, DIFÍCILMENTE PODRÍAMOS ENCONTRAR SOLUCIONES QUE NO FUERAN LAS TRIVIALES. EL MISMO ESPÍRITU QUE ANIMABA EL CINE EN SUS PRIMEROS AÑOS, DESCONOCIDO Y BALBUICIENTE, PERO CON SU ENORME POTENCIALIDAD DE TRANSFORMACIÓN Y REPRESENTACIÓN DE LA REALIDAD YA ADVINADA. BUSCANDO UN ESPACIO PROPIO DONDE MOSTRAR SUS "SUEÑOS ELABORADOS", LAS PRIMERAS SALAS DE PROYECCIÓN NACIDAS CON EL SIGLO, EN DONDE NACIERON EXCELENTE MODELOS HOY DESAPARECIDOS O EN DECAENCIA, CON UN APELATIVO, POR CONTRA, FIRMEMENTE AFANIZADO EN LA REALIDAD MÁS ESCUETA: NICKELODEON.

UNA PIEL CONTINUA E INDUSTRIAL

LA PROPUESTA TRATA DE REMONTAR LA IMAGEN DE MANZANAS INCOMPLETAS QUE SUGIERE LA ORDENACIÓN DE REFERENCIA: 3 MEDIAS MANZANAS EN "U" ACHAFANADAS EN SUS VÉRTICES URBANOS, CON ALAS CORTAS, LIGERAMENTE SEPARADAS DEL TESTENO DE FONDO PARA PODER ABRIR HUECOS AL INTERIOR DE LA PARCELA. LA RC-22 CONSTITUYE LA TERCERA FRACCIÓN DE LA FACHADA A LA CALLE B DE UNA GRAN MANZANA DESTINADA EN SU MAYOR PARTE A USOS DEPORTIVOS Y ZONA VERDE. LOS ESPACIOS ENTRE ELAS SÍMULAN EMBOCADURAS DE CALLE QUE SIGUEN EL TRAZADO DE LA CUADRICULA URBANA PERO SIN CONTINUIDAD AL INTERIOR. LA EDIFICACIÓN DEBERÍA CONTRIBUIR A UNA LECTURA QUE PARTA DE LA UNIDAD E INTEGRACIÓN EN EL PLANO DE APOYO QUE SE CONSIGUE PARADÓJICAMENTE LIBERÁNDONOS DE ESTE, Y EN LO POSIBLE DE SU CORSE GEOMÉTRICO. EDIFICIOS CON VOCACIÓN EXENTA, Y COMO LOS SOÑABA LE CORBUSIER, SOBRE PLOTS (AJUSTE A LO QUE LA NORMATIVA DENOMINA AQUÍ SOPORTALES). LA SEPARACIÓN ENTRE PLANTA BAJA Y BAJORASANTE NO ES AHORA TAJANTE, AL CONCEBRSE LA SEGUNDA, ESCALONADA Y ABIERTA, MAS ALLÁ DE LA PROYECCIÓN DE LA EDIFICACIÓN SOBRE EL TERRENO, ARTICULANDO A TRAVÉS DE UNA PLATAFORMA INTERMEDIA DE GARAJE UN TALUD-PASAJE PROMIO DE LA PARCELA EN PENDIENTE Y VISTAS HACIA EL CORAZÓN DE LA GRAN MANZANA. ADAPTARSE, PERO ELUDIR TAMBIÉN, LA ENVOLVENTE QUEBRADA DE LAS ALINEACIONES, PROCURANDO UNA PIEL CONTINUA E INDUSTRIAL, QUE COLABORE A UN ENTENDIMIENTO UNITARIO Y CONTEMPORÁNEO DE LA ACTUACIÓN, LIGANDO LA FORMA A SU CONEXIÓN MATERIAL. LAS IDEAS A LA TECNOLOGÍA DEL MOMENTO. CHAPA ONDULADA, HORIZONTAL, METALIZADA MATE, PERFORADA, TRASLUCIDA POR MOMENTOS, CON CAPALZADOS INTEGRADOS EN LA CARPINTERÍA. EL EDIFICIO TAMBIÉN DEBE SER COMPACTO Y UNITARIO EN SU ORGANIZACIÓN INTERNA, NO PODÍAMOS RESIGNARNOS A DIVIDIR SU VOLUMEN EN LOTES Y PORTALES INDEPENDIENTES. SU TAMAÑO MEDIO TAMPOCO LO HACE INEVITABLE. DOS NÚCLEOS DE ESCALERAS Y ASCENSORES "SERVEN" INDISTINTAMENTE A TODAS LAS VIVIENDAS. EL VESTÍBULO CENTRAL, ILUMINADO CENTRALMENTE, RECORRE TODA LA ALTURA DEL EDIFICIO, COMUNICANDO ENTRE SI LOS DIFERENTES NIVELES. ESPECIALMENTE INTRODUCE UNA FUERTE COMPONENTE VERTICAL QUE BUSCA COMPENSAR SU DESARROLLO LONGITUDINAL. LA SECCIÓN DE LAS GALERÍAS ABIERTAS VIENE MARCADA POR EL SESGO OBLICUO DEL PANELADO TRASLUCIDO ONDULADO DE LAS BARRANDILLAS. DIÁFRAGMAS DE GRAN TAMAÑO SE OPONEN A LA LUZ PARA CONDUCCIÓN A MAYOR PROFUNDIDAD COMPLEMENTANDO A AQUELLA QUE LLEGA DESDE LOS NÚCLEOS DE ESCALERAS. SOBRE EL VACIO SE TIENDEN LOS PUENTES HACIA LAS VIVIENDAS CENTRALES, ABIERTAS TAMBIÉN CON VENTANAS RASGADAS ALTAS HACIA EL GRAN ESPACIO. COMO CERRAMIENTO INTERIOR - BLOQUE DE HORMIGÓN EN COLOR Y EL SOLADO CONTINUO DE COLORACIÓN AMARILLA. LA RESOLUCIÓN TIPOLOGICA DEL CONJUNTO APORTA ADEMÁS UNA IDEA QUE CREEMOS NOVEDOSA Y PRACTICA DESDE EL PUNTO DE VISTA DE LOS USUARIOS: CADA VIVIENDA DISPONE DE TRASTELO SITUADO EN LA MISMA PLANTA, AGUJADOS A CADA LADO DE LAS ESCALERAS, FORMALIZANDO SENDAS CAJAS DE PIEL DE HORMIGÓN, APENAS TALADRADAS PARA INSERTAR EL MOTIVO RECURRENTE Y ABSTRACTO DE UNA PIEZA DE VIDRIO MOLDEADO. LA CUBIERTA VOLADA Y LIGERAMENTE INCLINADA HACIA EL SUR UNIFICA Y CIERRA, EN ALTURA LOS VOLÚMENES DE LAS CRUJÍAS DE VIVIENDA Y TORRES DE TRASTENOS.

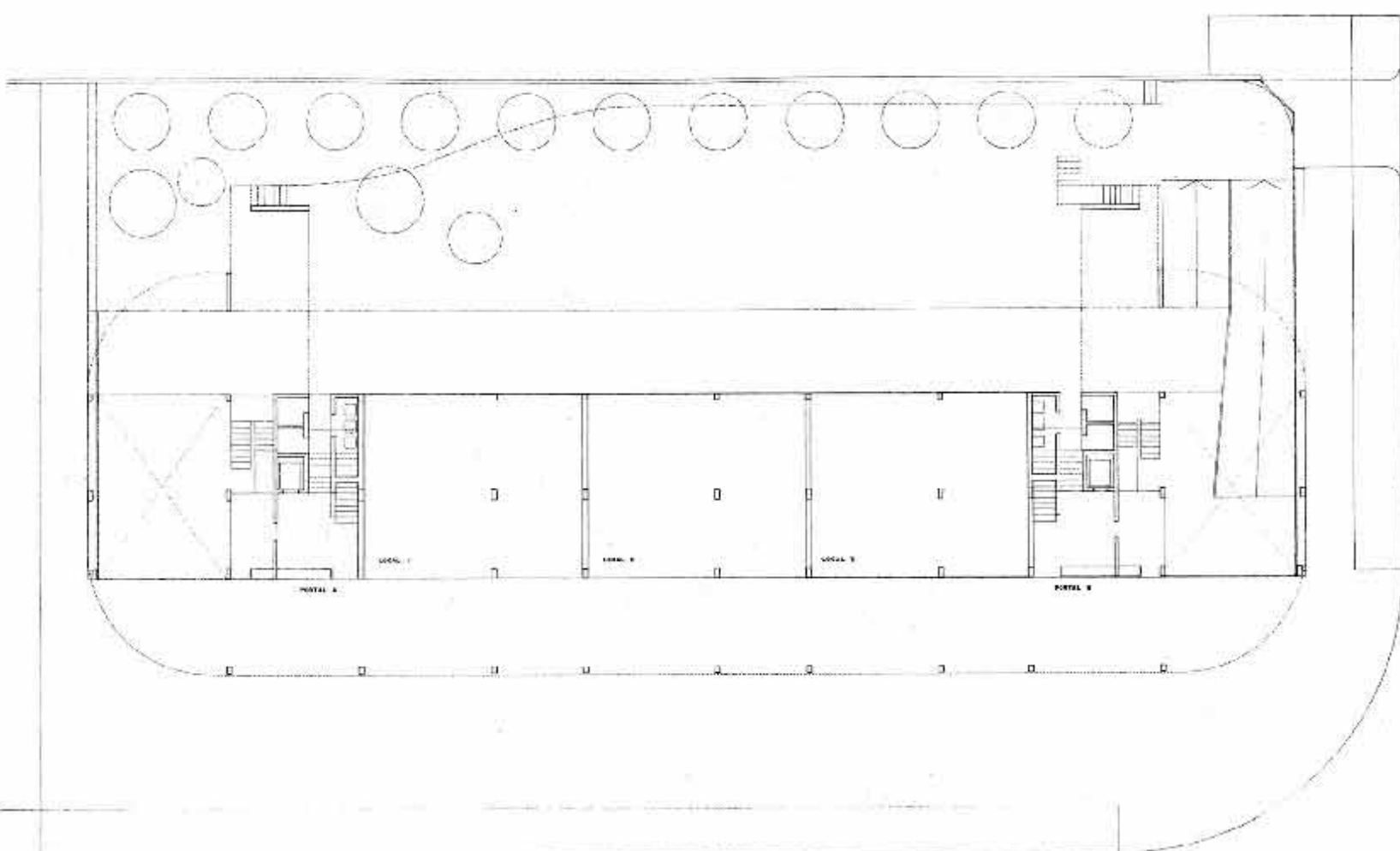
ORGANIZACIÓN DEL PROGRAMA DE VIVIENDA COLECTIVA

LAS VIVIENDAS SE ORGANIZAN ALREDEDOR DEL ESPACIO CENTRAL QUE UNIFICA TODOS LOS ESPACIOS COMUNES DE ACCESO Y RELACIÓN ENTRE VECINOS. LOS NÚCLEOS DE COMUNICACIÓN (ESCALERA/ASCENSOR/INSTALACIONES) SE UBICAN EN ZONAS EXTREMAS CON DISTANCIA DE UNOS 35 M. ENTRE ELAS. ASOCIADOS CON ELLOS SE DISPONEN LAS CAMAS/TORRE DE LOS CUARTOS TRASTENOS CON ACCESO PROPIO DESDE LOS ESPACIOS PÚBLICOS. SE OBTIENE UN TOTAL DE 67 VIVIENDAS, REPARTIDAS DE LA SIGUIENTE MANERA: 6 VIVIENDAS DE 1 DORMITORIO, 35 VIVIENDAS DE 2 DORMITORIOS, 22 VIVIENDAS DE 3 DORMITORIOS Y 4 VIVIENDAS DE 4 DORMITORIOS. EL ESQUEMA BASE DE LAS VIVIENDAS ES ELEMENTAL: CON UN DISTRIBUIDOR SITUADO EN LA ZONA DE ENTRADA, AL QUE DAN LAS PIEZAS DE "DÍA" (SALON/COCINA/VASCO) Y UN PEQUEÑO PASILLO A CONTINUACIÓN QUE REPARTE A LAS PIEZAS DE "NOCHE" (DORMITORIOS/BAÑOS), CON LO QUE SE CONSIGUE UNA TOTAL INDEPENDENCIA ENTRE LOS DOS ÁMBITOS. LAS DOS CRUJÍAS CENTRALES ÉXTERIORES CONTIENEN VIVIENDAS POCO PROFUNDAS (5.5 M), QUE PERMITEN DOTAR A LA CRUJÍA CENTRAL DE UNA ANCHURA ADECUADA (6.5 M) Y ORGANIZAR CÓMODAMENTE LA CALLE DE APARCAMIENTOS BAJO RASANTE. LA CRUJÍA HACIA LA CALLE PRINCIPAL SE CURVA EN LAS ESQUINAS ADOPTANDO UNA BANDA EN "U" AUMENTANDO LIGERAMENTE SU ANCHO HASTA 7.20 M.

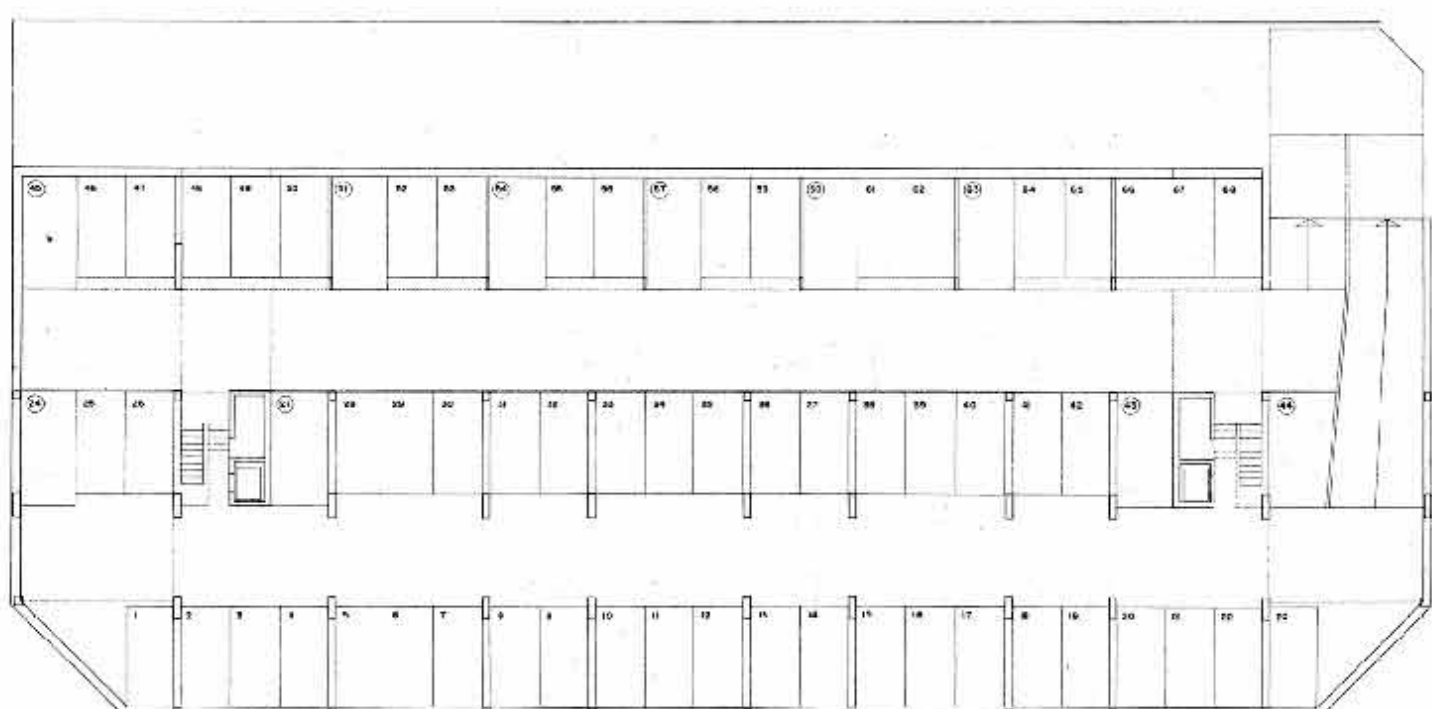
EN LA PLANTA TIPO

LAS VIVIENDAS DE DOS DORMITORIOS OCUPAN UNA POSICIÓN CENTRAL, EN EL TRAMO RECTO DE LA FACHADA, ADOSSANDO 3 UNIDADES DEL MISMO TIPO EN UNA FRANJA DE 35.1 M DE LONGITUD SEGUN ORIENTACIÓN ÚNICA. LAS DE 3 DORMITORIOS SE SITUAN EN LOS TRAMOS CURVOS DE LAS ESQUINAS, DONDE SE APROVECHA LA DOBLE ORIENTACIÓN. LAS VIVIENDAS DE 1 Y 4 DORMITORIOS APARECEN EN LA ESQUINA SUR, EN CUATRO DE LAS PLANTAS, POR TRANSFORMACIÓN DE UNA VIVIENDA DE 3 DORMITORIOS Y SU COLINDANTE DE 2.

EL OTRO VOLUMEN SE VUELCA AL PARQUE/DEPORTIVO Y AL JARDÍN INTERIOR, SEGÚN DIRECCIÓN NOROESTE. SE CONFIGURA COMO UN VOLUMEN EXENTO, FLANQUEADO POR LOS HUECOS DE LAS CAJAS DE ESCALERA. EN TODAS LAS PLANTAS (6 + ÁTICO) ALBERGA VIVIENDAS DE DOS DORMITORIOS, REPITIENDO LA MISMA FRANJA DE 3 UNIDADES ADOSSADAS QUE PRESENTA EL OTRO VOLUMEN HACIA LA CALLE. EL ÁTICO CUYA CUBIERTA VOLADA RECONSTRUYE LA UNIDAD VOLUMÉTRICA, SIGUIENDO LA TÓNICA DEL BLOQUE NOROESTE, CONTIENE LAS VIVIENDAS DE 2 DORMITORIOS ANTES CITADAS Y COMPLETADO CON VIVIENDAS DE 1 Y 3 DORMITORIOS AL SURESTE. ESTAS ÚLTIMAS OCUPANDO LAS ZONAS DE ESQUINA A TRES ORIENTACIONES DISTINTAS, CON RETRANQUEO OBLIGATORIO DE 3 METROS. EN LA PLANTA BAJA, SOPORTALADA, SE UBICAN LAS DOS ENTRADAS AL EDIFICIO Y LOS GARAJES, ESTAS ÚLTIMAS ASOCIADAS A SENDOS VACIOS QUE ABREN EL APARCAMIENTO AL EXTERIOR, FACILITANDO SU VENTILACIÓN NATURAL. EL ESPACIO ENTRE AMBAS ENTRADAS SE DEDICA A LOS LOCALES COMERCIALES.



PLANTA BAJA ESCALA 1/250



PLANTA DE GARAJE ESCALA 1/250