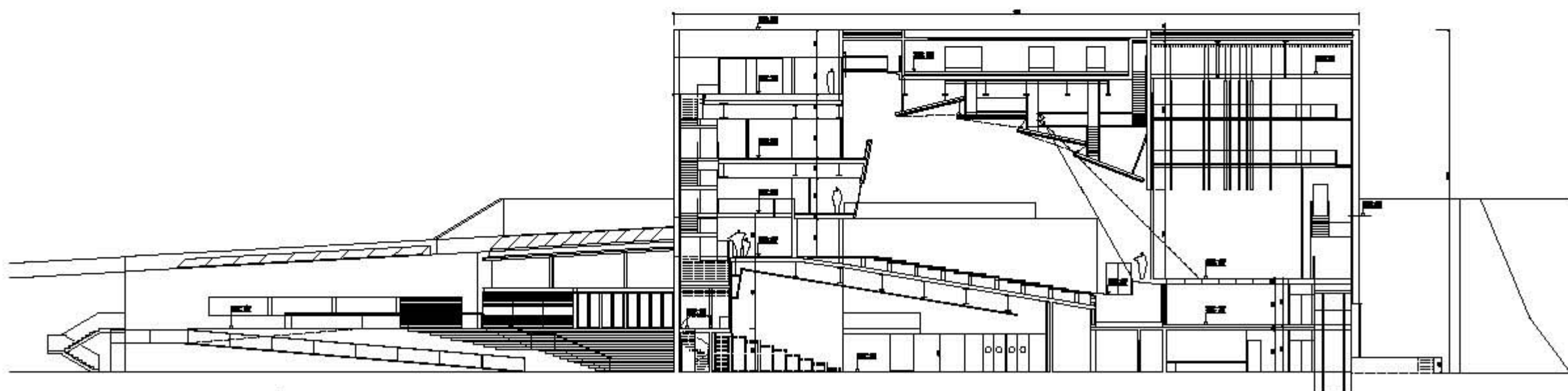
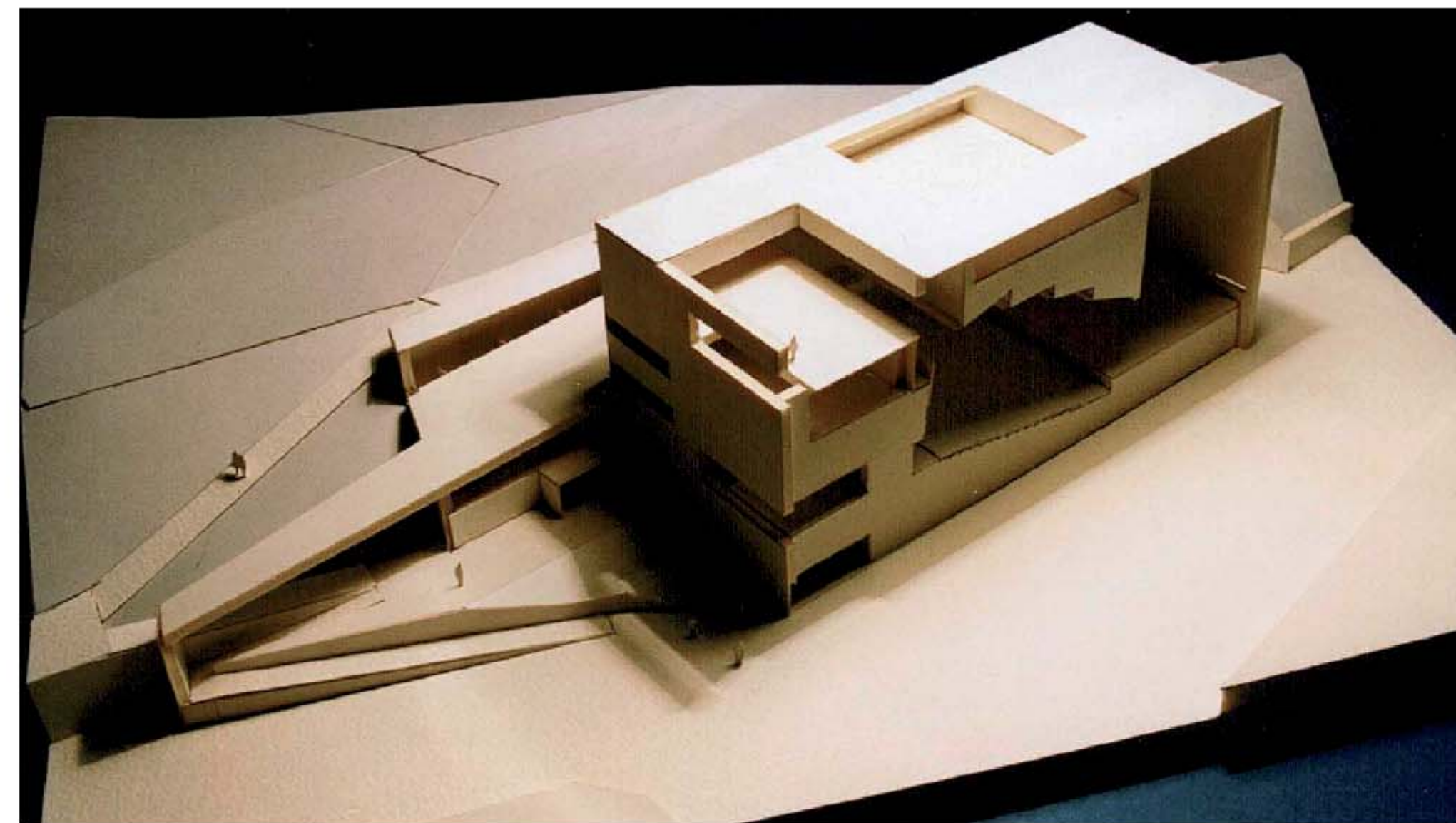


SECCION LONGITUDINAL KK' ALZADO ESTE



SECCION LONGITUDINAL LL' SALA PRINCIPAL-SECCION CARACTERISTICA



**IMPLANTACION DE LA ACTUACION EN SU ENTORNO**

De franja intersticial cabe calificar el área de actuación, un tanto cercada -aprisionada entre el Polideportivo y los Colegios de Sta. Ana y Monte Corona, con una topografía de fuerte pendiente ascendente al Oeste y Sur.

Esta característica es quizás su principal virtud, y la apoyatura del proyecto que deja de ser handicap para constituirse en el principal motivo de inserción urbana y "amarre" físico con el lugar.

Un gran muro de contención quebrado corta la elevación. El edificio propuesto, el gran contenedor prismático de la sala-auditorio y sala multiusos se separa de éste mediante el "desfiladero" cubierto del vestíbulo principal.

A semeja a un gran bloque de piedra desgajada del tajo y apenas separada de éste para trabajarla, tallarla, horadarla, conformando los vacíos de las salas. Su volumen, de gran inercia y dimensiones, queda por él a pié de muro en analogía a la cantera.

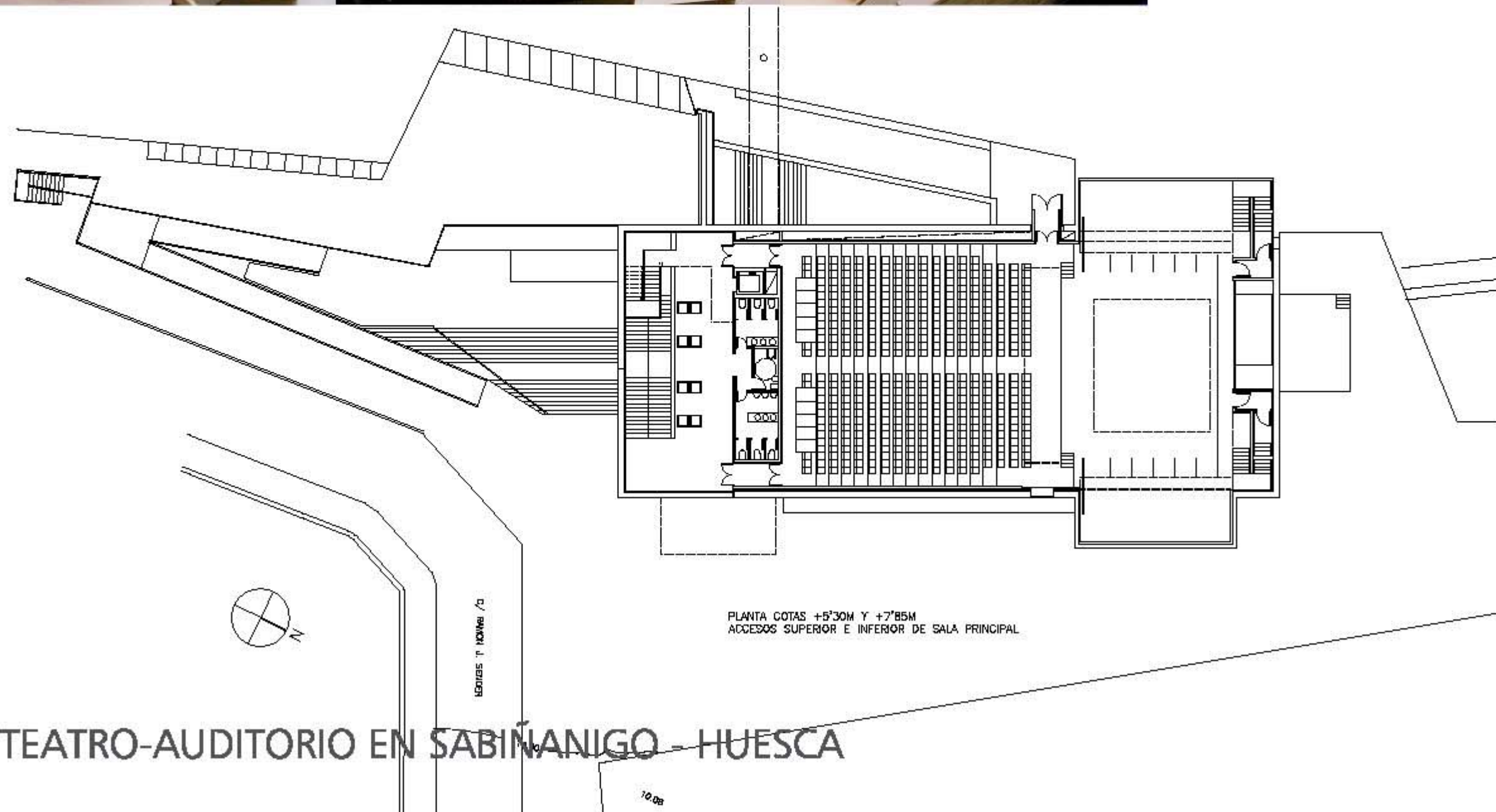
Lejos de negar el lugar, el edificio enfatiza su procedencia como accidente geográfico y genera relaciones y sinergias en el entorno, patando su ordenación.

El farallón escalonado permite además de una transición volumétrica y formal Este-Oeste, una nueva posibilidad de tránsito y comunicación peatonal transversal Sur-Norte, ordenando las áreas, hoy con caracter de traseras, entre Casa de Cultura y posterior del Polideportivo, apuntando la aparición de nuevos puntos de acceso y tránsito, hacia la calle Valle de Oza, como senda-parque, plataforma mirador junto al Parvulario, y plaza pública entre polideportivo y centro cultural.

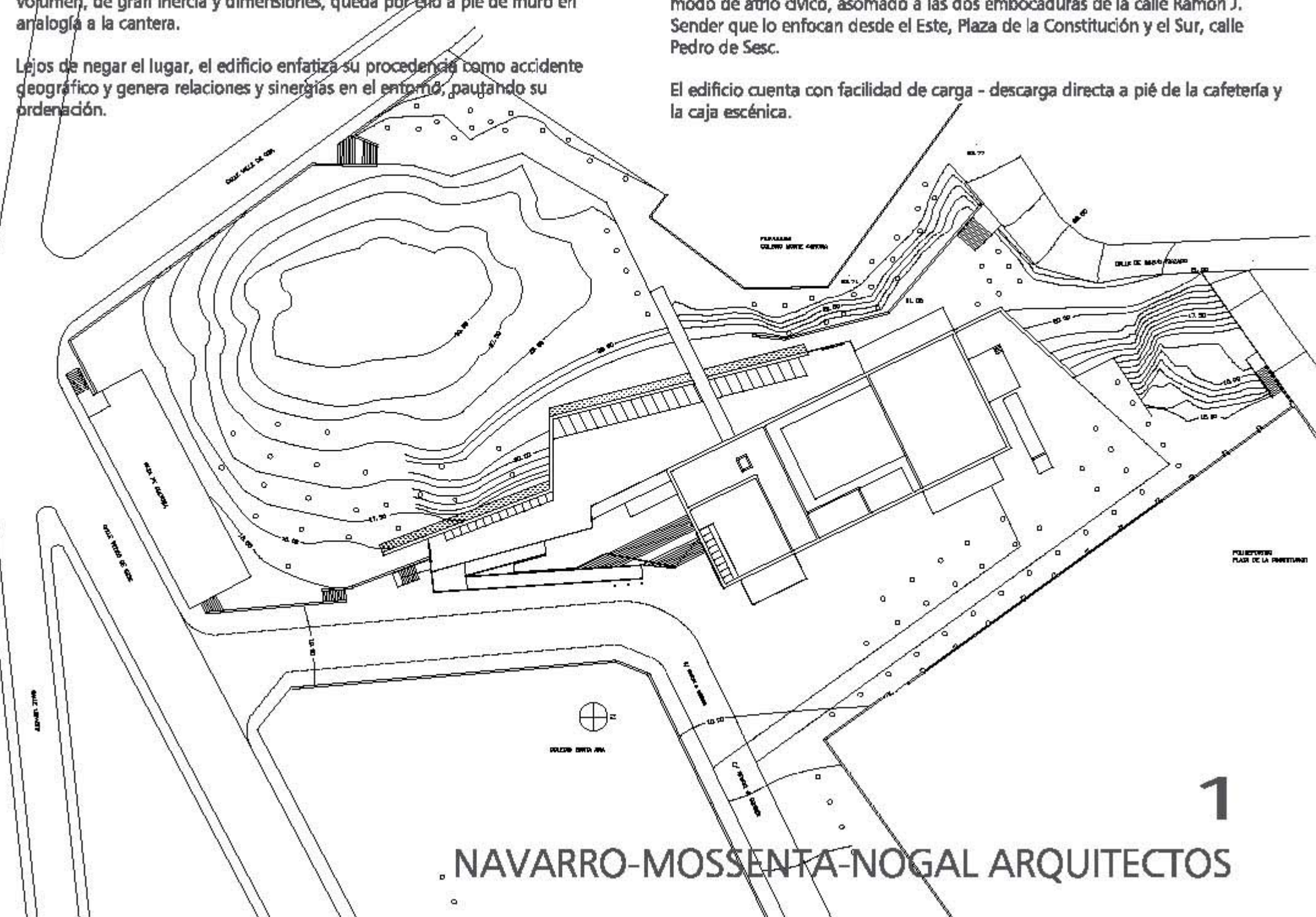
El arbolado propuesto se asocia a estas zonas como intención primaria de consolidación, favoreciendo su caracter estancial y de paseo, también como elemento que configura el nuevo paisaje urbano, actuando de amortiguador visual, natural-no construido entre las zonas edificadas preexistentes y la nueva actuación.

El acceso principal al edificio se sitúa en una plataforma elevada tras la escalinata y rampa que corroboran su caracter de dotación pública. Se hace al modo de atrio óvico, asomado a las dos embocaduras de la calle Ramón J. Sender que lo enfocan desde el Este, Plaza de la Constitución y el Sur, calle Pedro de Sesc.

El edificio cuenta con facilidad de carga - descarga directa a pié de la cafetería y la caja escénica.



PLANTA COTAS +5'30M Y +7'85M ACCESOS SUPERIOR E INFERIOR DE SALA PRINCIPAL



## PROGRAMA Y FORMALIZACION ARQUITECTONICA

El objetivo primordial de la propuesta de organización de los usos es obtener un resultado formal compacto y claro, que dé lugar a una construcción racional y neta.

El edificio - caja escultórica, alberga los elementos más significativos del programa: la Sala-auditorio principal, escenario y chácena, sala multiusos, con escenario propio, equipada con graderío retráctil y almacén de las salas escénicas.

Los dos grandes usos superpuestos optimizan la relación superficie-volumen-cubierta integrando, además de las instalaciones propias, cabinas de traducción, proyección, aseos, áreas-vestíbulo de entreactos; las dotaciones complementarias solicitadas de salas de reuniones y área de dirección.

El corte del terreno mediante el gran muro quebrado, abre el espacio para levantar el Edificio principal con la necesaria distancia al polideportivo.

Su configuración en altura y la separación con respecto al muro de contención permite liberar visualmente el volumen del bloque con respecto a la montaña, haciéndola emerger e independizarse de esta sin denostar su metafórica procedencia.

Es en la separación entre edificio y muro donde se desarrollan los usos más públicos y externos: el gran vestíbulo tangente a la caja y la cafetería. Su cubierta, deliberadamente inclinada de Norte a Sur, salva, discreta y gradual, la brusca diferencia de cotas producida por el corte del terreno.

Los lucernarios rasgan la cubierta en su contacto con el muro e iluminan el interior confinado entre la topografía sesgada de la montaña y la estereotomía alegóricamente tallada de la caja-auditorio.

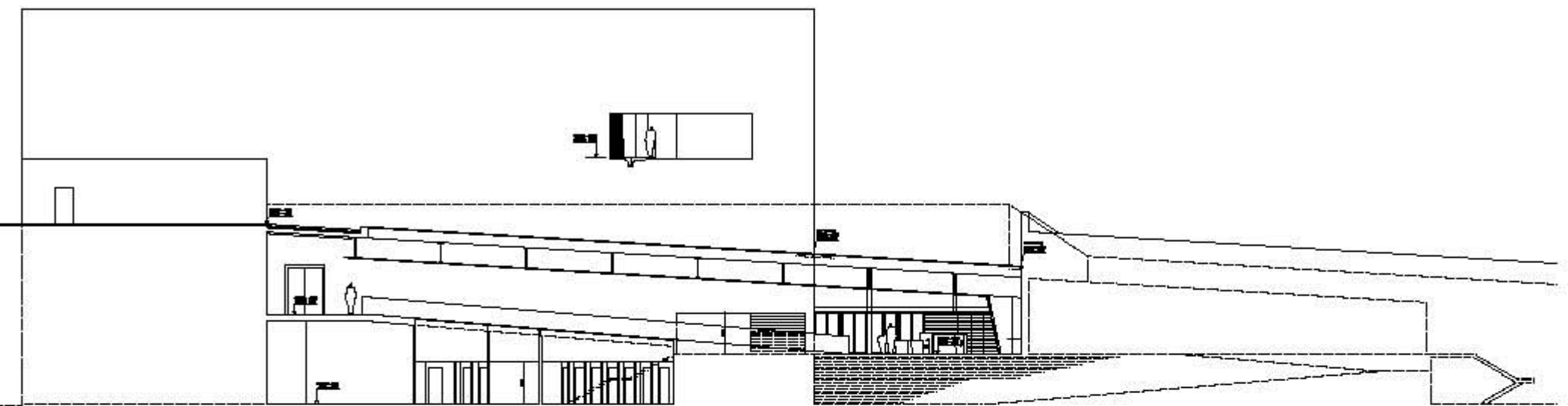
Los desniveles se salvan mediante amplias y tendidas rampas que facilitan la fluidez de tránsito entre auditorio y sala polivalente.

La diagonal genera la composición del vestíbulo, configura un espacio dinámico de variación en la secuencia de planos, que incide una vez más en la analogía con la canteralabrada, esculpida o trabajada para tender el recorrido arquitectónico.

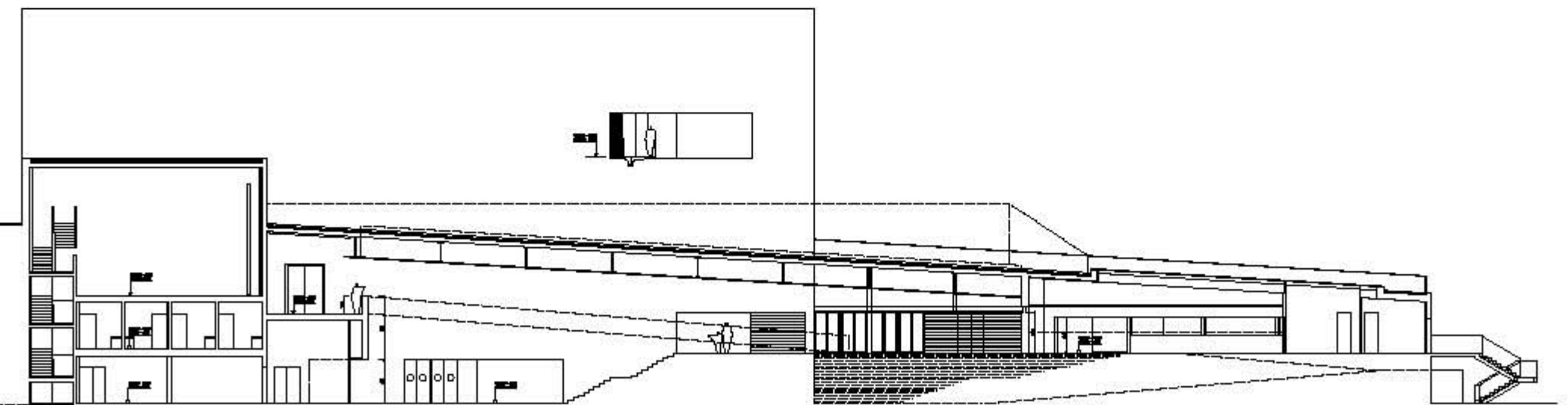
La escalinata, el atrio y la rampa exterior forman parte de la misma secuencia, regidas por el mismo principio.

La voluntad de la actuación es también constituirse en referencia e hito local, su disposición permite ser recorrido, su ubicación junto a una elevación alude a cierta necesidad de asomarse al entorno. De ahí la aparición del balcón y la terraza enmarcando la visión posible, de las montañas y el paisaje próximo, la comarca y del caserío inmediato de Sabiñanigo en el que se asienta.

Esta propuesta que se hace en nuestro proyecto de azotea - mirador, es un buen complemento a los usos culturales y cívicos que se pretenden desarrollar en el centro, y puede servir de un buen acicate para la celebración de actos sociales ligados a las salas de reuniones e incluso al auditorio.



SECCION LONGITUDINAL II  
FACHADA OESTE-VESTIBULO-RAMPA A SALA PRINCIPAL



SECCION LONGITUDINAL III  
HOMBROS DE ESCENARIO-VESTIBULO PRINCIPAL-LUCERNA

