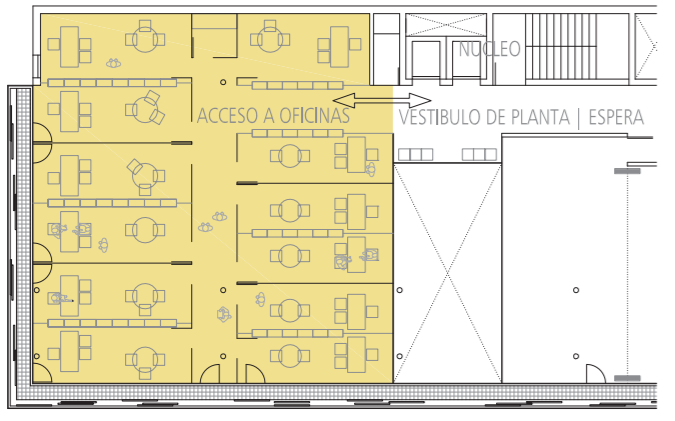
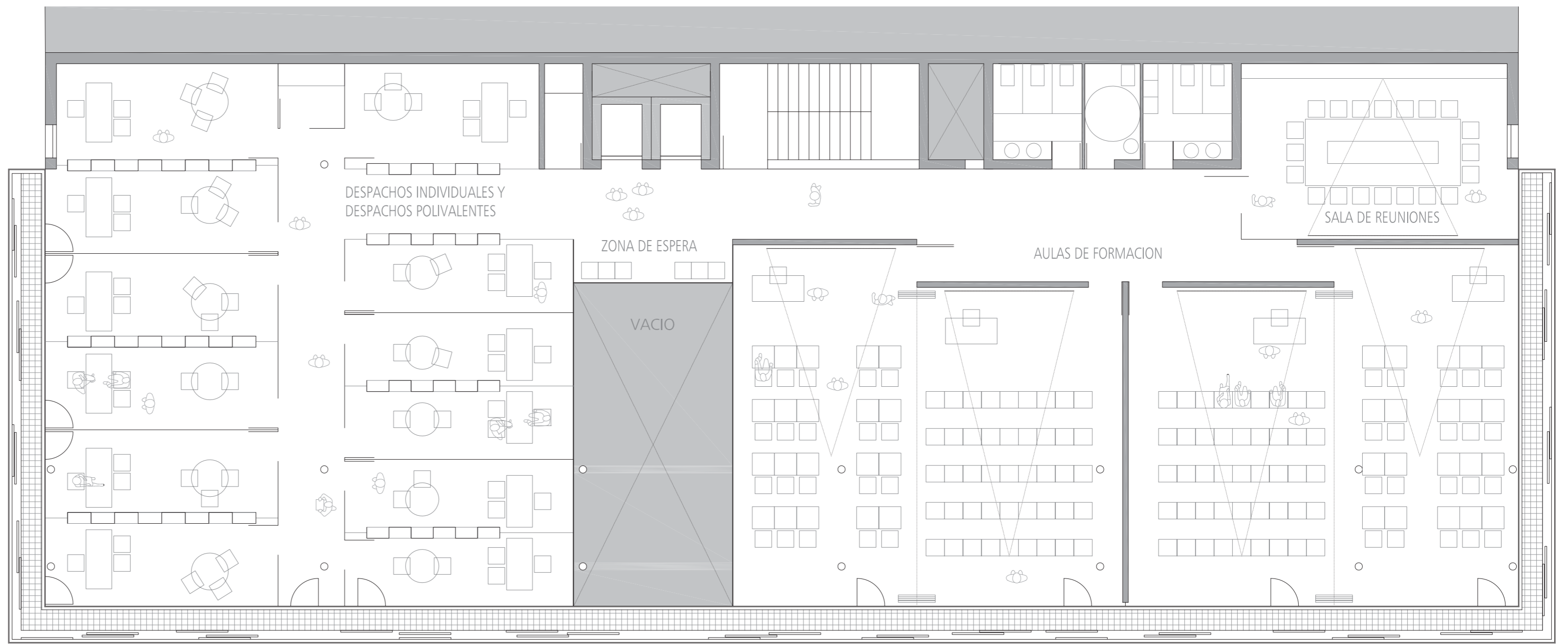
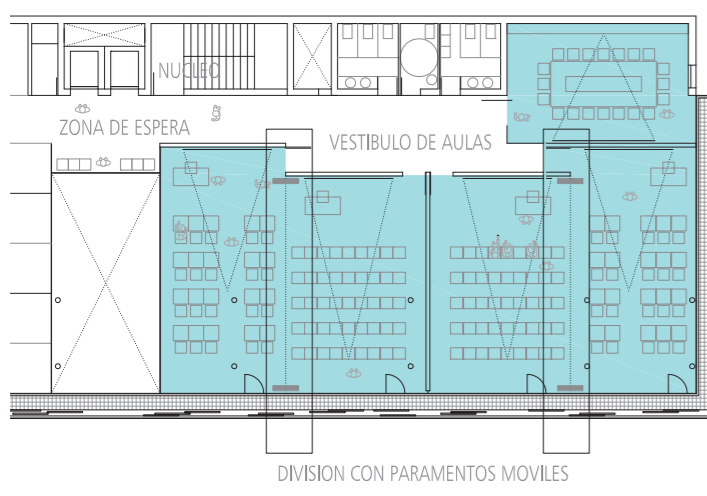


PROMOCION ECONOMICA DEL AYUNTAMIENTO | DESPACHOS INDIVIDUALES Y POLIVALENTES  
LOS DESPACHOS SE UNIFICAN EN UNA ZONA PROPIA QUE PERMITIRA SU ACCESO CONTROLADO / INFORMADO, Y LOS AISLA DE LA ACTIVIDAD DE LAS AULAS.

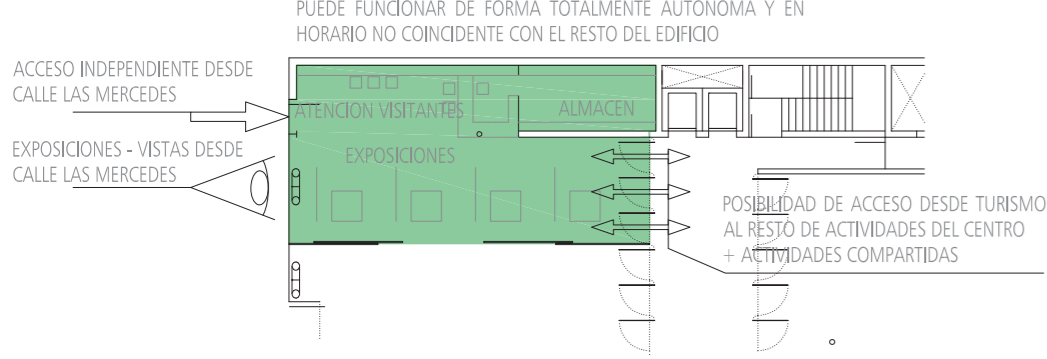


PROMOCION ECONOMICA DEL AYUNTAMIENTO | AULAS DE FORMACION | SALA DE REUNIONES  
SE ALINEAN A FACHADA Y CONFORMAN UN AMBIENTO ESPECIALIZADO DONDE SE CONCENTRA EL TRAFICO DE PERSONAS QUE PUEDAN GENERAR.  
SE PROPONE LA DIVISION ENTRE ELLAS CON PARAMENTOS MOVILES CONFIGURABLES, PARA OBTENER ESPACIOS DE DIMENSIONES VARIABLES Y USOS MULTIPLES.

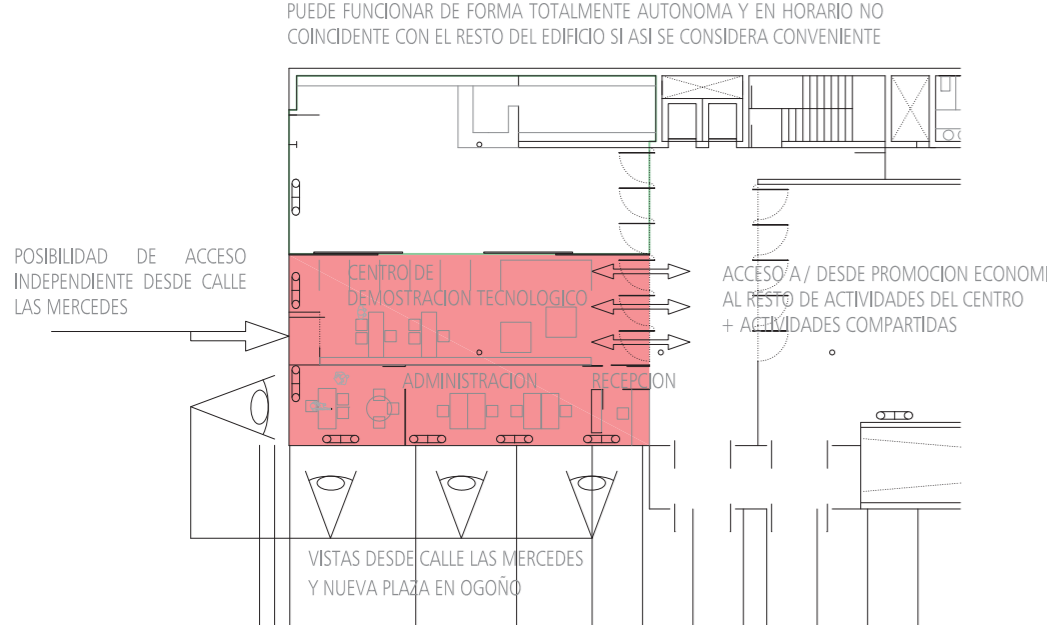


E 1/100 | PLANTA PRIMERA | PROMOCION ECONOMICA DEL AYUNTAMIENTO

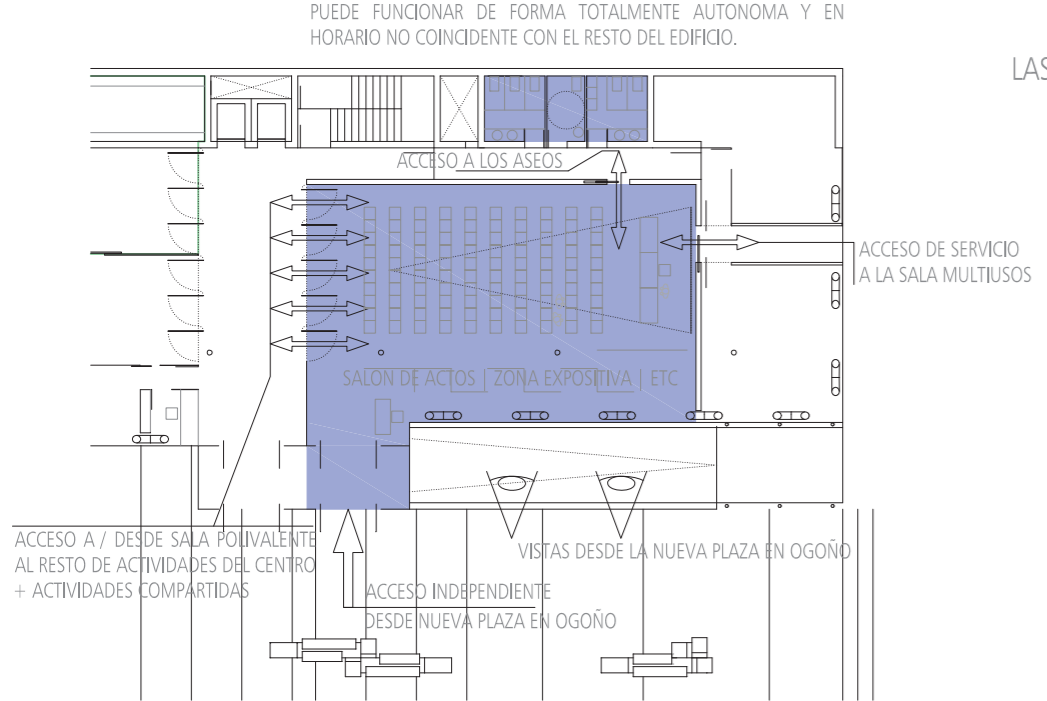
TURISMO DEL AYUNTAMIENTO  
PUEDEN FUNCIONAR DE FORMA TOTALMENTE AUTONOMA Y EN HORARIO NO COINCIDENTE CON EL RESTO DEL EDIFICIO



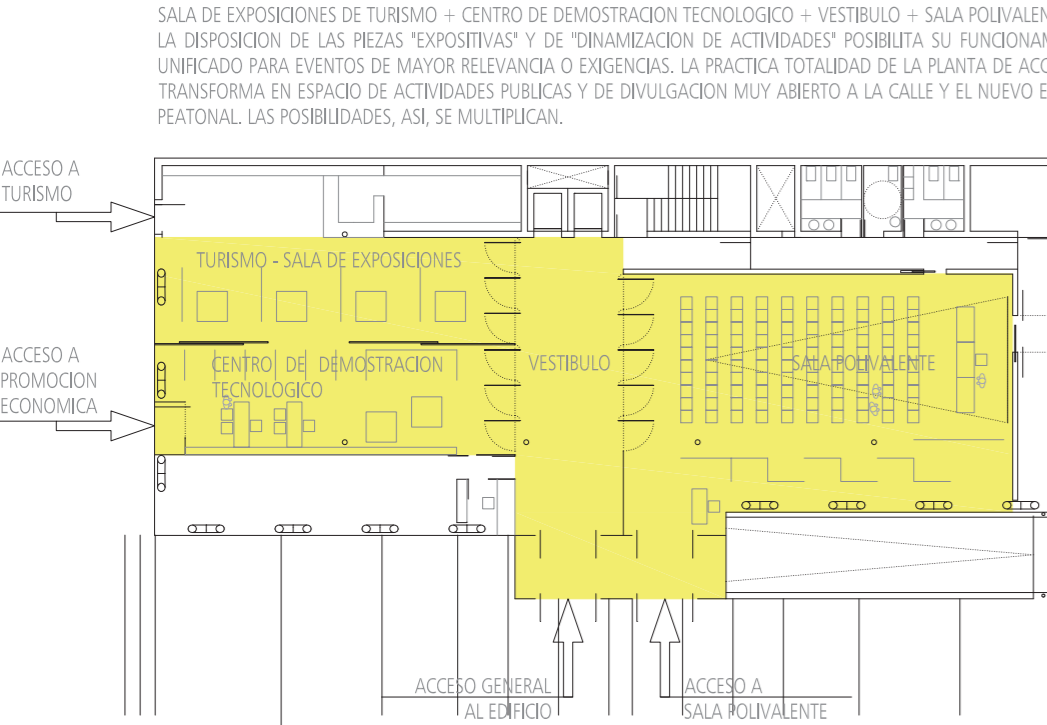
PROMOCION ECONOMICA DEL AYUNTAMIENTO  
PUEDEN FUNCIONAR DE FORMA TOTALMENTE AUTONOMA Y EN HORARIO NO COINCIDENTE CON EL RESTO DEL EDIFICIO SI ASI SE CONSIDERA CONVENIENTE



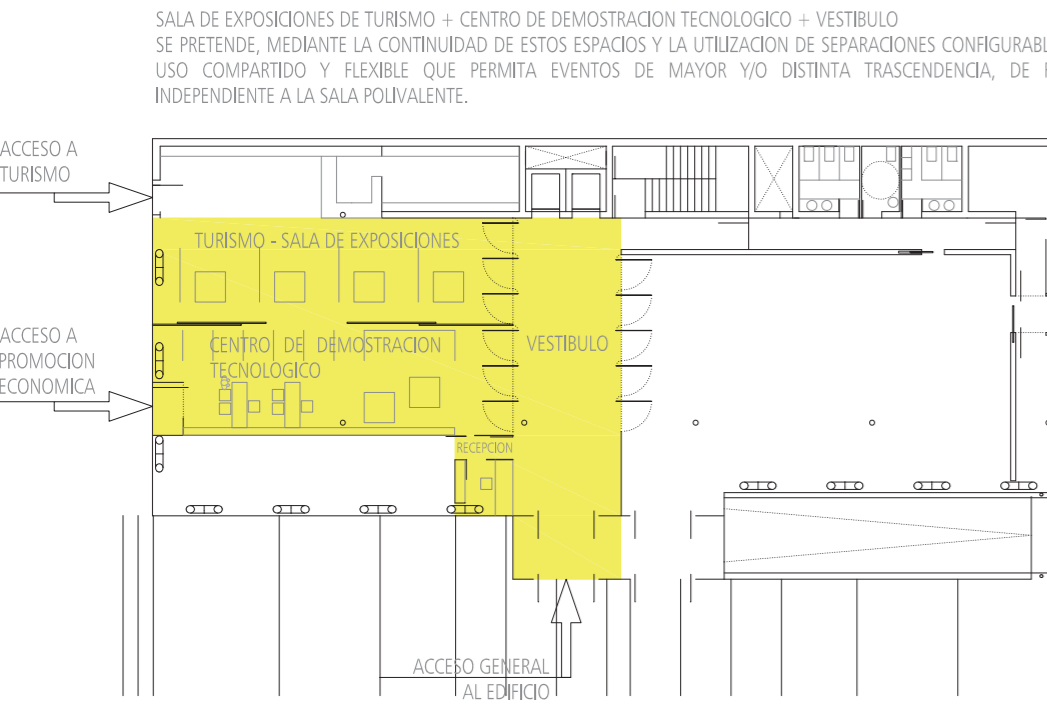
SALA POLIVALENTE  
PUEDEN FUNCIONAR DE FORMA TOTALMENTE AUTONOMA Y EN HORARIO NO COINCIDENTE CON EL RESTO DEL EDIFICIO.



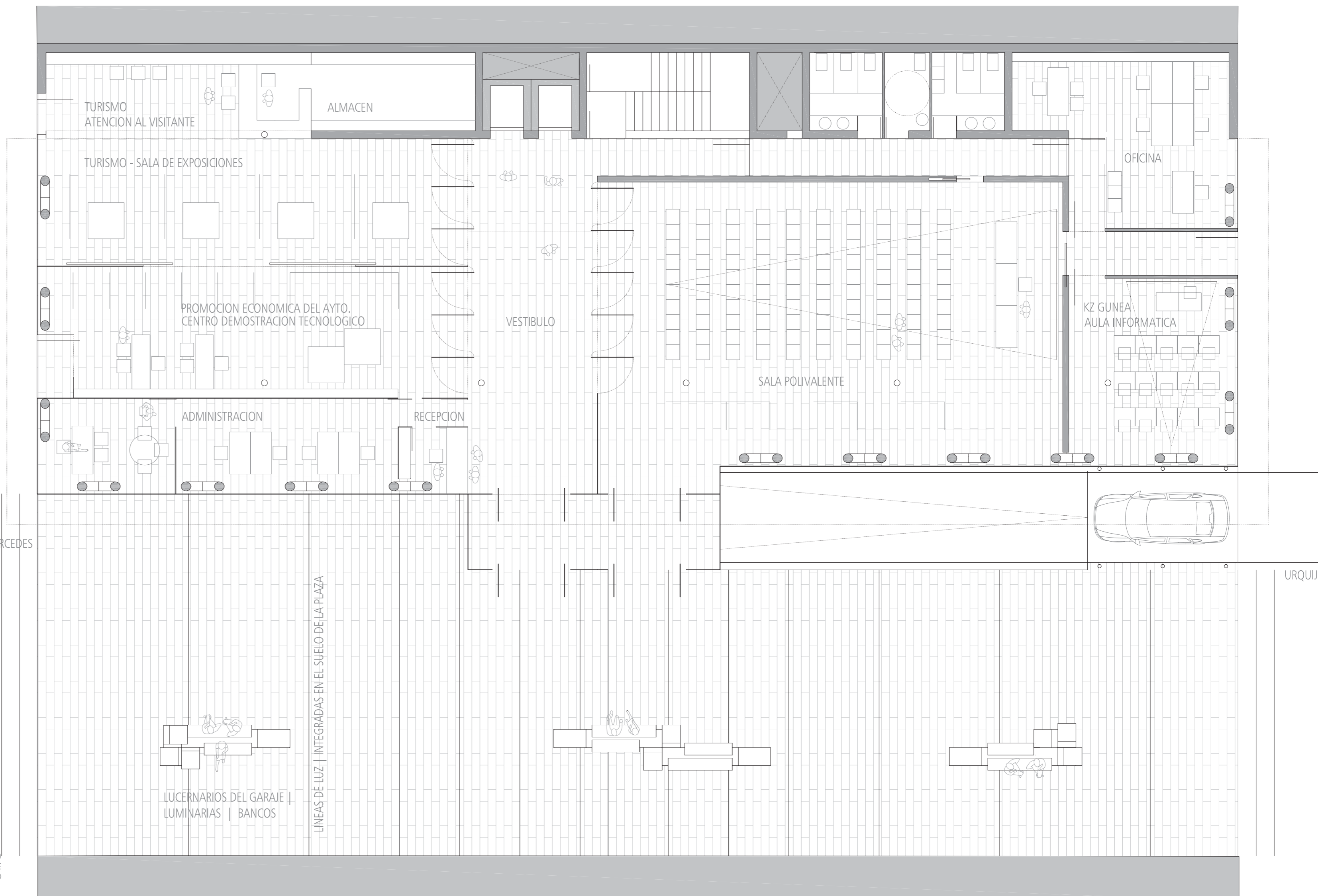
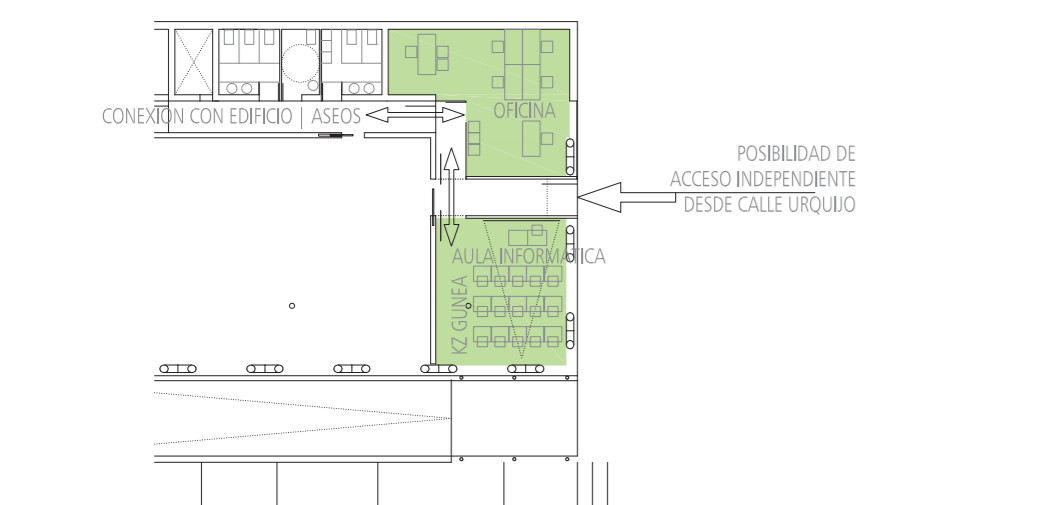
GRAN ESPACIO MULTIFUNCCIONAL | POSIBILIDAD DE ESPACIO UNIFICADO  
SALA DE EXPOSICIONES DE TURISMO + CENTRO DE DEMOSTRACION TECNOLOGICA + VESTIBULO + SALA POLIVALENTE  
LA DISPOSICION DE LAS "REJAS" EXPOSITIVAS Y DE "DIBUJACION" DE ACTIVIDADES POSIBILITA SU FUNCIONAMIENTO UNIFICADO PARA EVENTOS DE MAYOR RELEVANCIA O EMERGENCIAS. LA PRACTICA TOTALIDAD DE LA PLANTA DE ACCESO SE TRANSFORMA EN ESPACIO DE ACTIVIDADES PUBLICAS Y DE DIVULGACION MUY ABIERTO A LA CALLE Y EL NUEVO ESPACIO PEATONAL. LAS POSIBILIDADES, ASI SE MULTIPLICAN.



USO FLEXIBLE Y COMPARTIDO DE LOS ESPACIOS PUBLICOS EXPOSITIVOS |  
SALA DE EXPOSICIONES DE TURISMO + CENTRO DE DEMOSTRACION TECNOLOGICA + VESTIBULO  
SE PREFIENDE, MEDIANTE LA CONTINUIDAD DE ESTOS ESPACIOS Y LA UTILIZACION DE SEPARACIONES CONFIGURABLES, UN USO COMPARTIDO Y FLEXIBLE QUE PERMITA EVENTOS DE MAYOR VIVO DISTINTA TRASCENDENCIA, DE FORMA INDEPENDIENTE A LA SALA POLIVALENTE.



OFICINA DEL AYUNTAMIENTO | AULA INFORMATICA  
SI NO ES IMPRESCINDIBLE EL CONTROL DE RECEPCION, PODRIAN FUNCIONAR DE FORMA INDEPENDIENTE RESPECTO AL EDIFICIO. SE PUEDE DOTAR DE ACCESO PROPIO DESDE CALLE URQUIJO.

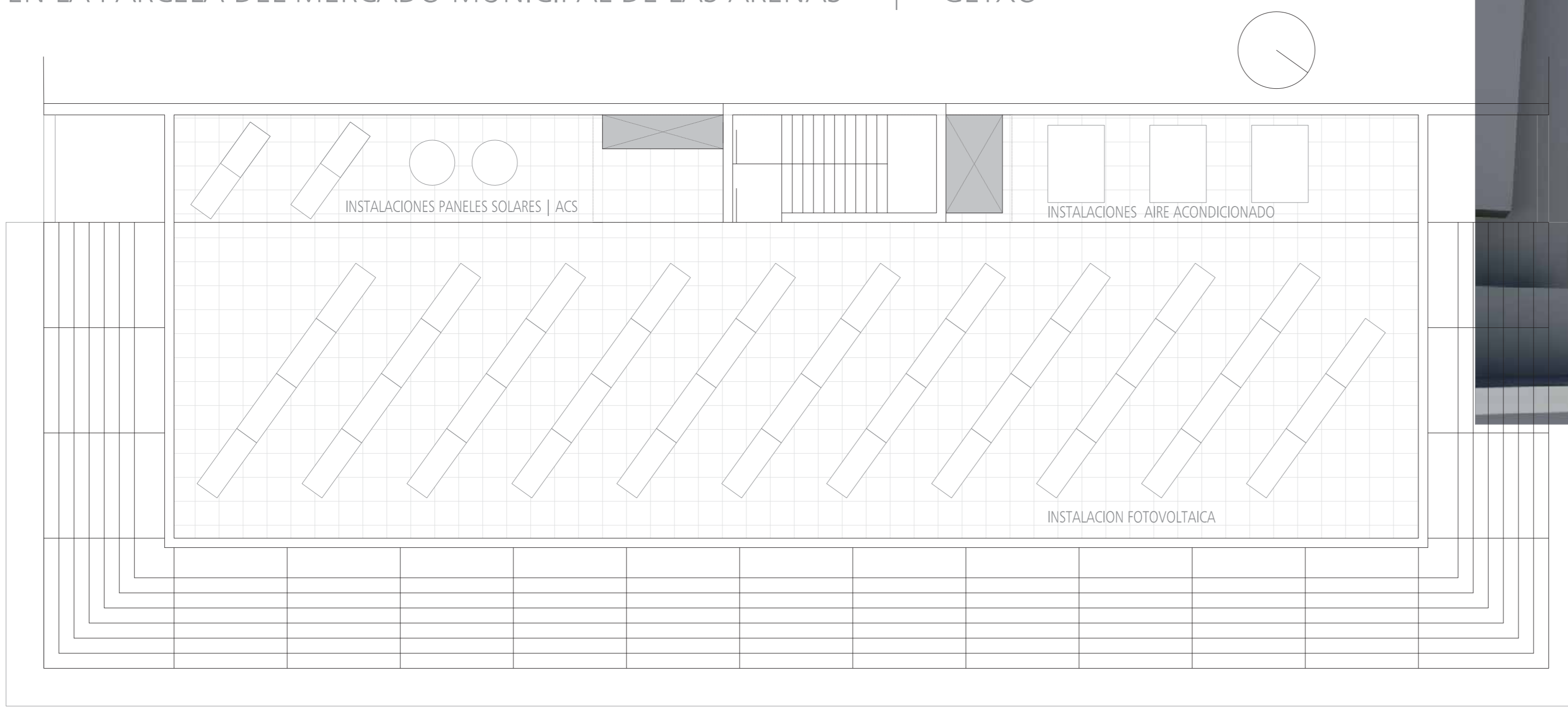


PLANTA DE ACCESO | E 1/100



PLANTA DE GARAJE | E 1/100





**CONCEPCION ARQUITECTONICA | FORMALIZACION**

SIMPLICIDAD Y TRANSPARENCIA. UNA PIEL DE VIDRIO QUE SE DISUELVE EN UN CONCIERTO DE COLORES.

LA PROPUESTA NO PLANTEA NINGUNA VELEIDAD FORMAL. AL CONTRARIO, EL VOLUMEN TERSO Y ESCUETO SE CIÑE CON PRECISION A LAS ALINEACIONES DE LA PARCELA Y LOS RETRANQUEOS NORMATIVOS.

SU VISUALIZACION, SU ASPECTO FORMAL FINAL, ES EL RESULTADO DE MODULAR ESTETICA Y DIMENSIONALMENTE UN SISTEMA CONSTRUCTIVO QUE ENVUELVE LAS FACHADAS Y DETERMINARA SU COMPORTAMIENTO BIOCLIMATICO; ASI COMO EL NIVEL DE CONFORT DE LOS USUARIOS. ES LA FACHADA DE "DOBLE PIEL": UNA CAMARA DE AIRE ESPECIALIZADA DE CONTROL TERMICO-LUMINICO-AMBIENTAL.

FUNCIONAMIENTO INDEPENDIENTE O UNIFICADO EN DIVERSOS GRADOS, PARA FACILITAR LA ORGANIZACION DE EVENTOS CON MAYOR RELEVANCIA Y/O EXIGENCIAS. LA PRACTICA TOTALIDAD DE LA PLANTA DE ACCESO SE TRANSFORMA EN UN ESPACIO FLUIDO DE ACTIVIDADES PUBLICAS Y DIVULGACION, MUY ABIERTO AL NUEVO ESPACIO PEATONAL. LAS POSIBILIDADES, ASI, SE MULTIPLICAN.

LA ESTRUCTURA PERIMETRAL VISTA TRANSMUTA LOS PILARES METALICOS TRADICIONALES POR OTROS SINGULARES INCLINADOS, A MODO DE "PILOTOS" O "PANTALLA-MALLA ESTRUCTURAL" QUE HACE DE "APOYO VISUAL PERCEPTIBLE" DEL EDIFICIO, ASI COMO DE TRANSICION MATERIAL INTERIOR-EXTERIOR.

LA PLANTA ATICO, NORMATIVAMENTE RETRANQUEADA, RECUPERA LA ALINEACION CON UN UMBRACULO-CELOSIA DE LAMAS METALICAS (ALUMINIO) PROTECTORAS DISPUESTAS SOBRE LA TERRAZA.

EN EL INTERIOR DEL EDIFICIO, SU PREVISIBLE MONOTONIA (HORIZONTAL, DE SUCCESION O LOTE DE ESPACIOS DE TRABAJO; VERTICAL, DE SUPERPOSICION DE NIVELES) SE ROMPE CON UN VACIO-PATIO EN POSICION LIGERAMENTE CENTRADA, QUE PASA DIAGONALMENTE TODO EL ESPACIO A PARTIR DEL VESTIBULO DE ACCESO, RELACIONANDO VISUAL Y ESPACIALMENTE LOS DIFERENTES NIVELES. ESTE PATIO SE ASOMA Y TOMA LA LUZ DESDE LA FACHADA PARA DIFUNDIRLA POR LAS ZONAS PROFUNDAS DEL EDIFICIO. A EL SE ASOCIAN Y ASOMAN LOS ESPACIOS PUBLICOS DE ESPERA Y RELACION. DE EL TOMAN LA LUZ LOS DESPACHOS INTERIORES.

EL NUEVO ESPACIO PUBLICO EN OGOÑO SE CONCEBE COMO UN "AREO KANPORA" (SALON EXTERIOR) QUE MULTIPLICA LAS POSIBILIDADES DIVULGATIVAS Y DE TODO TIPO DE ACTOS PUBLICOS: GETXO ELKARTEGIA, ELKARTEGIA AZPIEGITURA EN LA CALLE; EXTENSION NATURAL DE LA PLANTA DE ACCESO DEL EDIFICIO, COMO YA SE HA INDICADO.

POR ESTE MOTIVO LA INCORPORACION DE "ELEMENTOS URBANOS" PERMANENTES QUE PUEDAN INTERFERIR Y/O MEDIATIZAR EL DESARROLLO DE ESOS ACTOS SE RESTRINGE AL MAXIMO; Y CONSIDERANDO SU TAMAÑO, NO EXCESIVAMENTE GRANDE, SE PROPONE UNA INTERVENCION DE MINIMOS.

ASI, SE CONCEBE COMO UNA SUPERFICIE PLANA Y LIBRE, DONDE EL COLOR GRIS Y NEUTRO DE LA CUARTICA DEL SOLADO QUEDA PAUTADA POR UNAS BANDAS LINEAS DE LUZ TRANSVERSALES INTEGRADAS EN EL MISMO SOLADO. ESTAS LINEAS DE LUZ PARTEN DESDE LAS CALLE URQUIJO Y LAS MERCEDES Y SE VAN DENSIFICANDO HACIA LA ENTRADA AL EDIFICIO.

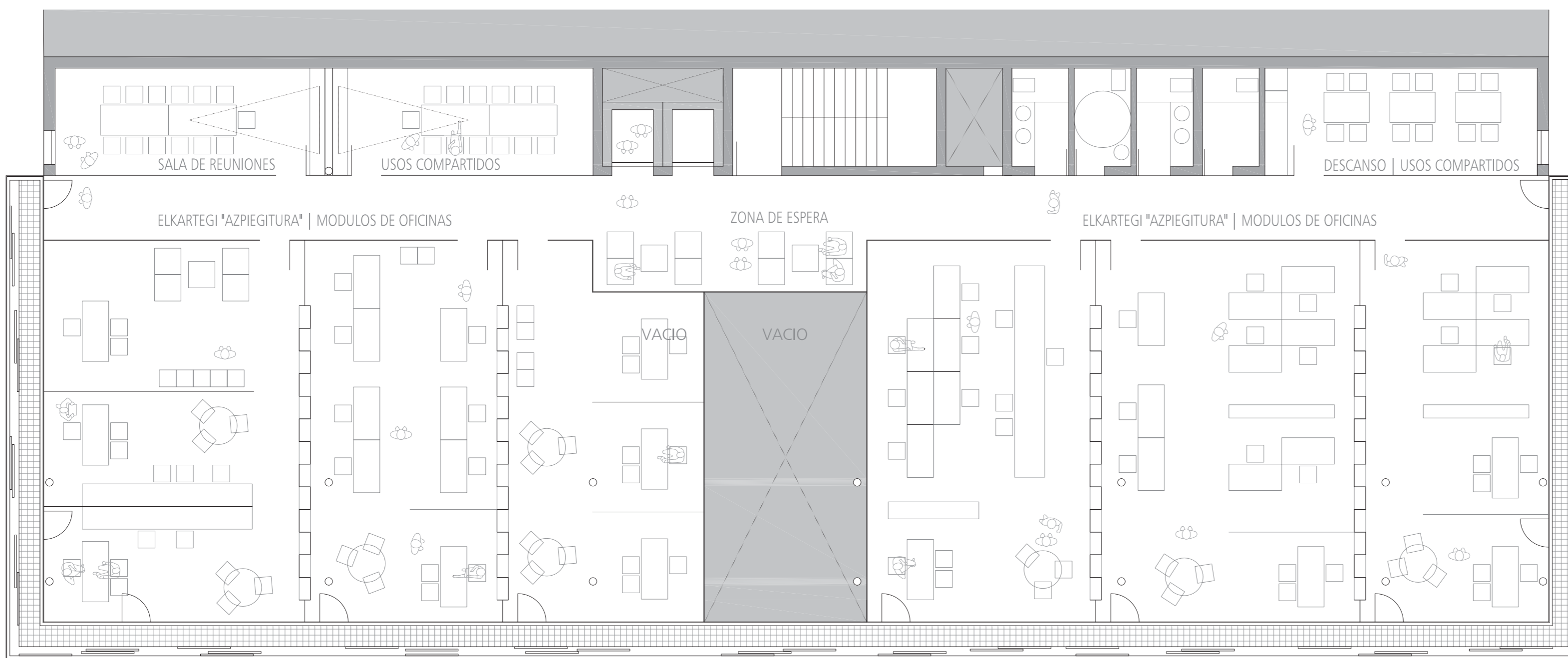
LA INCIDENCIA VOLUMETRICA DE LA PROPUESTA SE REDUCE A LA RAMPA DE ACCESO DE VEHICULOS AL GARAJE; EN CONTINUIDAD CON ELA; EL CORTAVIENTOS-ZAGUAN DE ACCESO DEL EDIFICIO; Y COMO UNICOS ELEMENTOS SINGULARES DE REFERENCIA SE INCORPORAN UNOS LUCERNARIOS EN ACERO CORTEEN QUE LLEVAN LA LUZ NATURAL AL PARKING BAJO LA PLAZA; Y SIMULTANEAMENTE SIRVEN, COMO LUMINARIAS NOCTURNAS DE ESTE ESPACIO PUBLICO Y COMO BANCOS DE DESCANSO DIURNO.

LA PLANTA DE ACCESO, PERCIBIDA COMO LIGERAMENTE RETRANQUEADA POR EL ESPESOR DE LA FACHADA (1M) QUE VUELA, ES LA CONTINUIDAD NATURAL DEL NUEVO ESPACIO PUBLICO PEATONAL EN OGOÑO. APENAS SEPARADOS POR UNA DELGADA LAMINA DE VIDRIO TRANSPARENTE, EL TRATAMIENTO UNIFICADO DEL SOLADO FACILITA ESTA PERCEPCION DE CONTINUIDAD ESPACIAL EXTERIOR-INTERIOR.

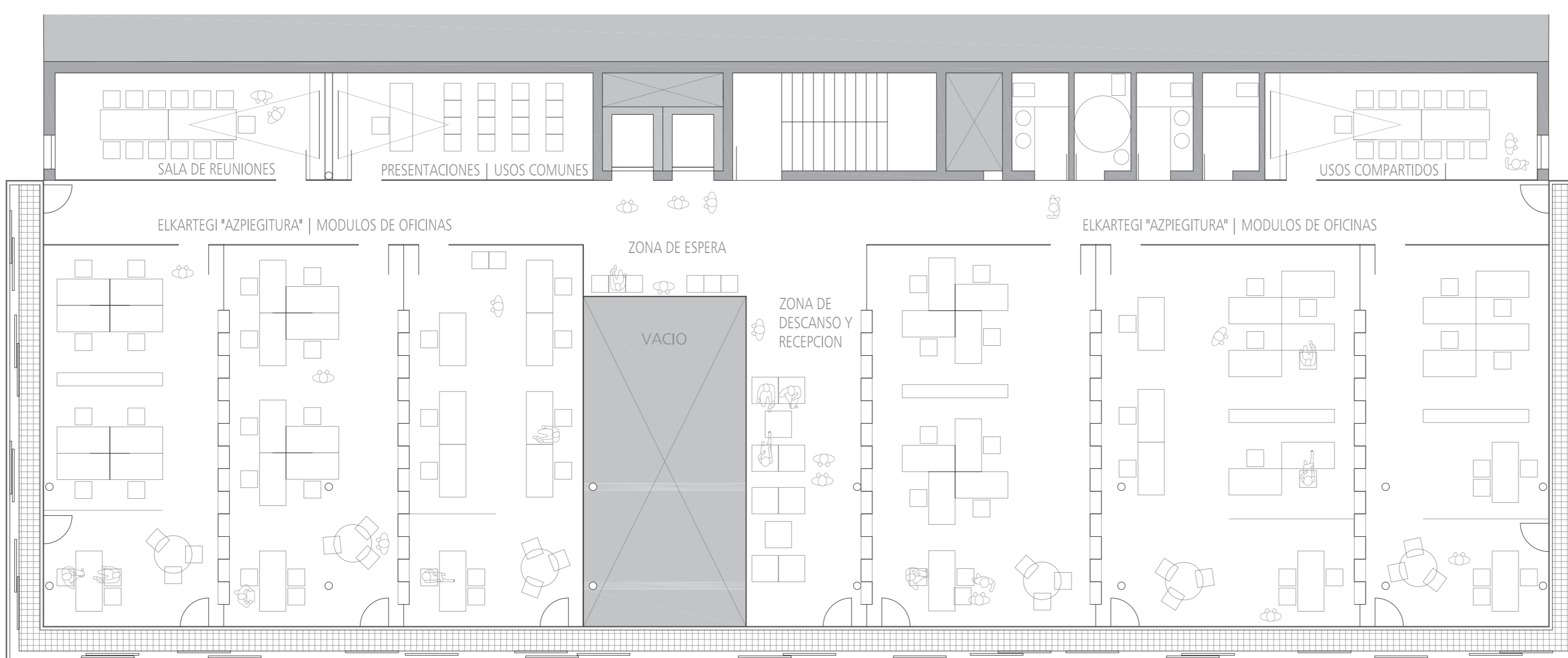
LA DISPOSICION DE LAS PIEZAS "EXPOSITIVAS" (TURISMO; CENTRO DE DEMOSTRACION TECNOLOGICO) Y DE "DINAMIZACION DE ACTIVIDADES" (SALA POLIVALENTE) EN RELACION CON EL VESTIBULO, POSIBILITA SU



E 1/100 | PLANTA 5ª-ATICO | ELKARTEGI "AZPIEGITURA"



E 1/100 | PLANTAS TERCERA Y CUARTA | ELKARTEGI "AZPIEGITURA"

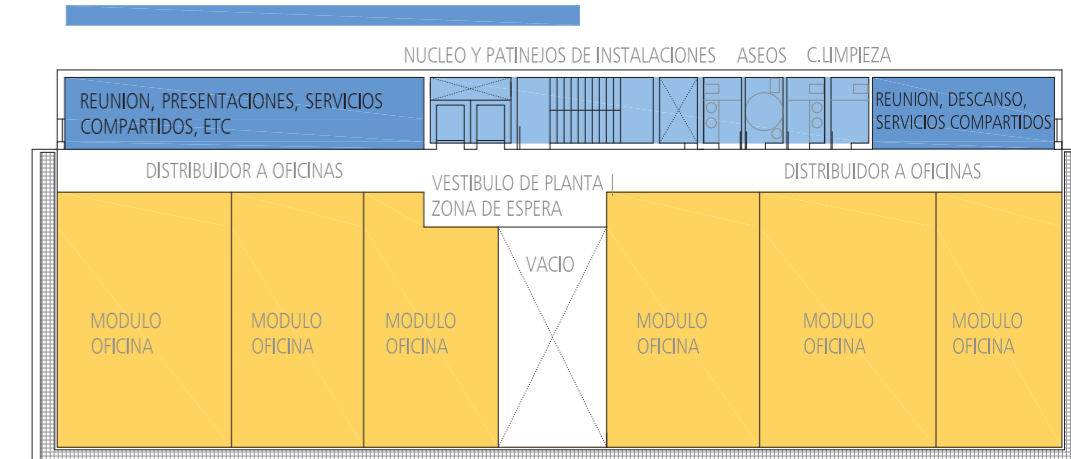


E 1/100 | PLANTA SEGUNDA | ELKARTEGI "AZPIEGITURA"

**ELKARTEGI AZPIEGITURA**

DISPOSICION EN PLANTA LIBRE | MODULOS DE OFICINAS SE ALINEAN A LAS FACHADAS | DIMENSIONES SEGUN NECESIDADES

**BANDA DE "ESPACIOS SERVIDORES"**



**BANDA DE "ESPACIOS SERVIDOS"**

**ORGANIZACION FUNCIONAL**

LA ORGANIZACION DE LA PLANTA TIPO DERIVA: • DE LAS CARACTERISTICAS PROPIAS DEL SOLAR, O EN CUANTO A SU FORMA FISICA "RECTANGULAR ALARGADA DOMINANTE"; O A SUS POSIBILIDADES DE VISTAS-LADO MAYOR DEL RECTANGULO ES UNA MEDIANERIA SIN LUCES. • EL PROGRAMA DE NECESIDADES, QUE BUSCA OPTIMIZAR LAS SUPERFICIES CON EL MAYOR NUMERO DE UNIDADES FLEXIBLES EN TAMAÑO Y EN EL TIEMPO;

ASI PUES, SE OPTA POR UNA BANDA DISPOSICION EN BANDAS PARALELAS AL LADO MAYOR QUE RESPONDE, BASICAMENTE, AL ESQUEMA DE "ESPACIOS SERVIDORES" Y "ESPACIOS SERVIDOS", UNICAMENTE ROTO POR LA INSERCIÓN DEL VACIO CENTRAL, QUE INTRODUCE LA TERCERA DIMENSION PARA RELACIONAR ESPACIALMENTE LAS DIVERSAS PLANTAS.

EN POSICION PARALELA A LA MEDIANERIA SE DESARROLLAN SENDAS BANDAS LINEALES DE USOS SERVIDORES Y DISTRIBUCION:

- MÁS PRÓXIMA AL LADO CIEGO, EL NÚCLEO DE COMUNICACIONES VERTICALES (ASCENSORES + ESCALERA); PATINIEOS DE INSTALACIONES; ASEOS; CUARTO DE LIMPIEZA DE PLANTA; USOS COMPLEMENTARIOS (SALAS DE REUNION, GRUPOS DE TRABAJO; DESCANSO; ... EN GENERAL, USOS COMPARTIDOS POR LAS DIVERSAS OFICINAS/ENTIDADES QUE PUEDAN OPERAR...)
- A CONTINUACION, LOS ESPACIOS DE DISTRIBUCION Y ZONAS DE ESPERA;

A LO LARGO DE LA FACHADA SE VAN "SECCIONANDO" LOS USOS PRINCIPALES (ESPACIOS SERVIDOS):

- OFICINAS, AULAS Y SALA DE REUNIONES; EN PROMOCION ECONOMICA DEL AYUNTAMIENTO;
- MÓDULOS DE OFICINAS DE ELKARTEGI "AZPIEGITURA";

EN TAMAÑO SEGUN NECESIDADES Y DESARROLLADAS SOBRE UNA PLANTA LIBRE QUE CONDICIONA MINIMAMENTE ESTA DISTRIBUCION.

LA PLANTA DE ACCESO, POR SU CARÁCTER MÁS PÚBLICO-REPRESENTATIVO Y DE USOS MÁS DIVERSOS SE ORGANIZA, A PARTIR DEL VESTIBULO Y LA SALA POLIVALENTE, CON CRITERIOS DE MÁXIMA INDEPENDENCIA DE LAS PIEZAS (DE LOS USOS EN ELLAS INSTALADOS); VISIBILIDAD DESDE EL EXTERIOR; Y FLEXIBILIDAD EN LOS CERRAMIENTOS PARA MULTIPLICAR LAS OPCIONES DE CONFIGURACION ESPACIAL.

EL PROGRAMA SE DISTRIBUYE A LO LARGO DE LAS FACHADAS Y PERMITE, SI ASI SE CONSIDERA CONVENIENTE PARA CADA UNO DE LOS USOS, UN FUNCIONAMIENTO INDEPENDIENTE DEL RESTO DEL EDIFICIO, EN HORARIO PROPIO NO COINCIDENTE CON LA APERTURA HABITUAL. TODOS DISPONEN (O PODRIAN DISPONER) DE ACCESO PROPIO DESDE LA CALLE. POR SUPUESTO, TODAS LAS ACTIVIDADES TIENEN ACCESO CONTROLADO DESDE LA RECEPCION Y EL VESTIBULO DEL EDIFICIO.

EL ESQUEMA DE BANDAS PARALELAS ANTES

CIUDADO SE MANTIENE, AUNQUE AHORA CORREGIDA EN EJE TRANSVERSAL QUE SUPONE EL VESTIBULO Y EL ACCESO DESDE LA NUEVA PLAZA OGOÑO.

EL CORTAVIENTOS-ZAGUAN DE LA ENTRADA PRINCIPAL SE COMPARTIE CON LA SALA POLIVALENTE.

A UNO Y OTRO LADO DEL VESTIBULO SE ORGANIZAN LAS DIFERENTES ENTIDADES Y SU ACTIVIDAD.

HACIA LA CALLE LAS MERCEDES Y OGOÑO SE ORIENTAN TURISMO Y PROMOCION ECONOMICA. HACIA OGOÑO Y URQUIJO LOS ESPACIOS COMUNES DEL AYUNTAMIENTO.

LA ORGANIZACION DE LAS PIEZAS EXPOSITIVAS, DE REUNION Y DIVULGACION (SALA DE EXPOSICION EN TURISMO; CENTRO DE DEMOSTRACION TECNOLOGICO; SALA POLIVALENTE; VESTIBULO) Y LA FORMA DE DIVISION ENTRE ELLAS - PANELES MÓVILES; GRANDES PUERTAS ABATIBLES SOBRE EL VESTIBULO - INDICAN EN LA POSIBILIDAD DE VARIADAS CONFIGURACIONES ESPACIALES SI LAS CIRCUNSTANCIAS TEMÁTICAS O EVENTOS ASI LO REQUIEREN O DESEAN: DESDE EL ESPACIO INDIVIDUAL YA ASIGNADO HASTA UNIFICAR LA PRACTICA TOTALIDAD DE LA PLANTA DE ACCESO COMO ESPACIO EXPOSITIVO Y DE DIVULGACION, TOTALMENTE ABIERTO, TODAS LAS SITUACIONES INTERMEDIAS SON POSIBLES.

LA PLANTA PRIMERA SIGUE MÁS FIELMENTE EL ESQUEMA INICIAL. SE ORGANIZA BUSCANDO AGROUPAR USOS SIMILARES CON LA MENOR INTERFERENCIA POSIBLE ENTRE ELLOS, PENSANDO EN LA DIFERENCIA DE TIPO Y NÚMERO DE USUARIOS PREVISIBLES EN CADA UNO, Y ESPECIALMENTE EN EL CASO DE LAS AULAS DE FORMACION.

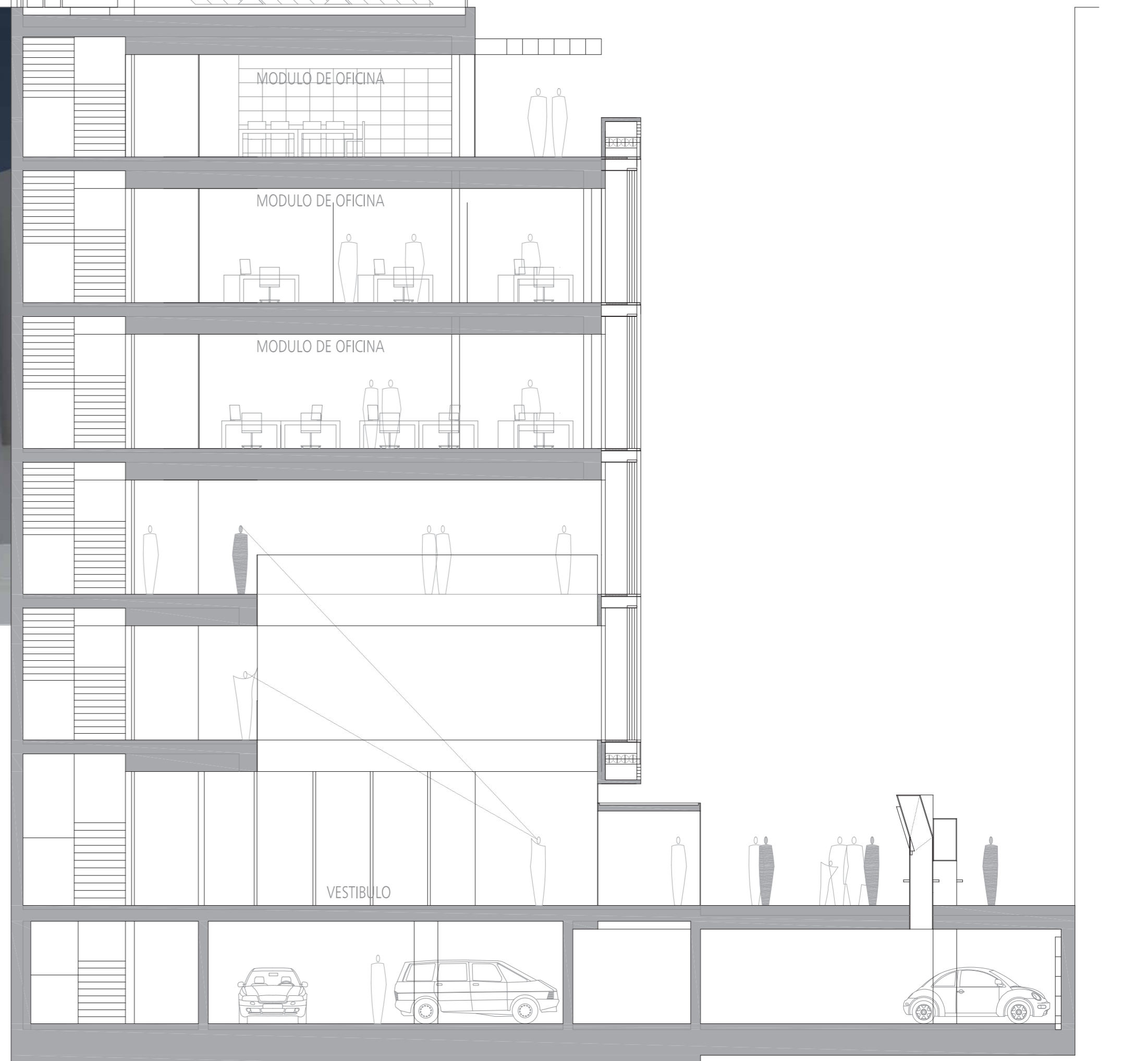
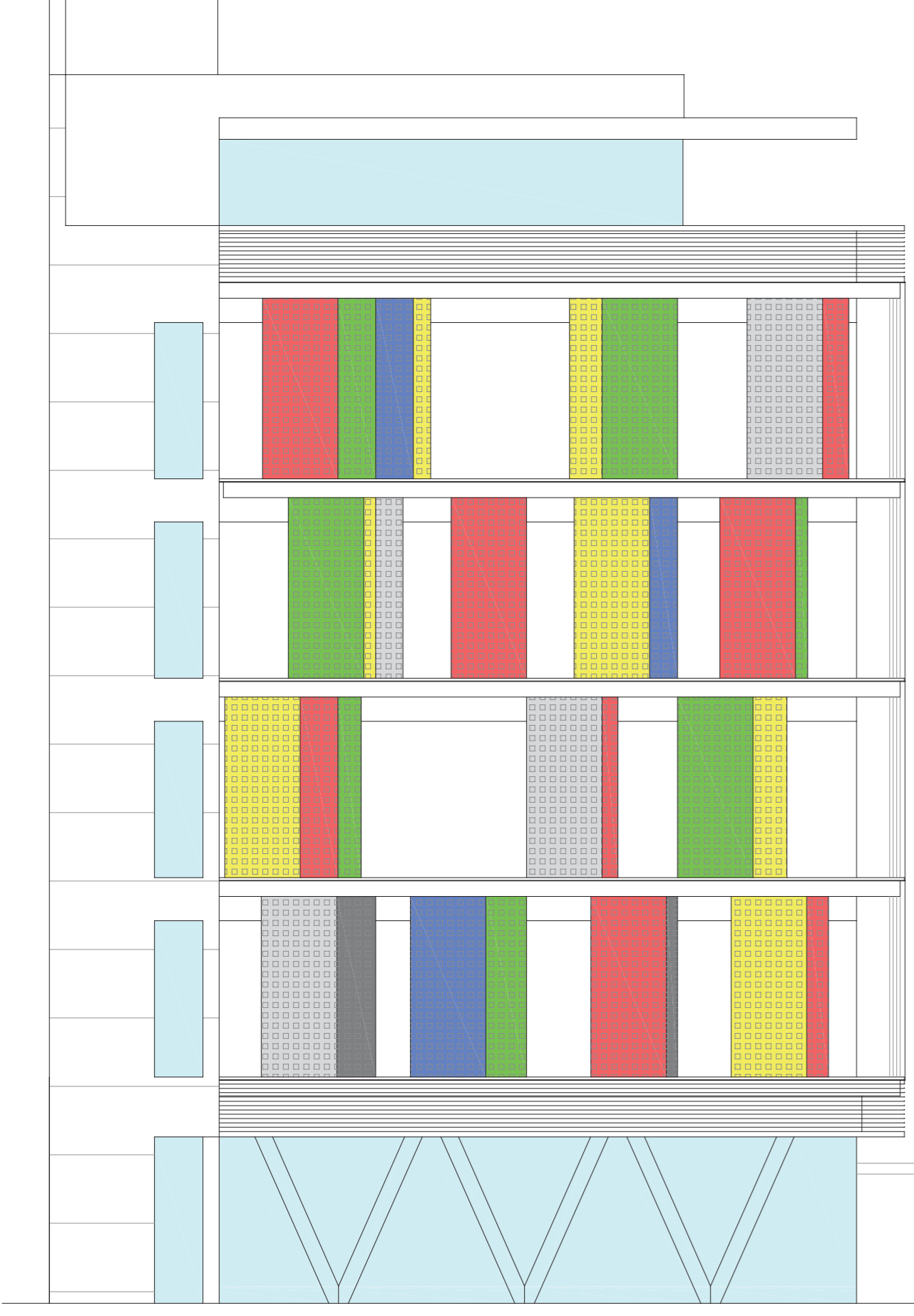
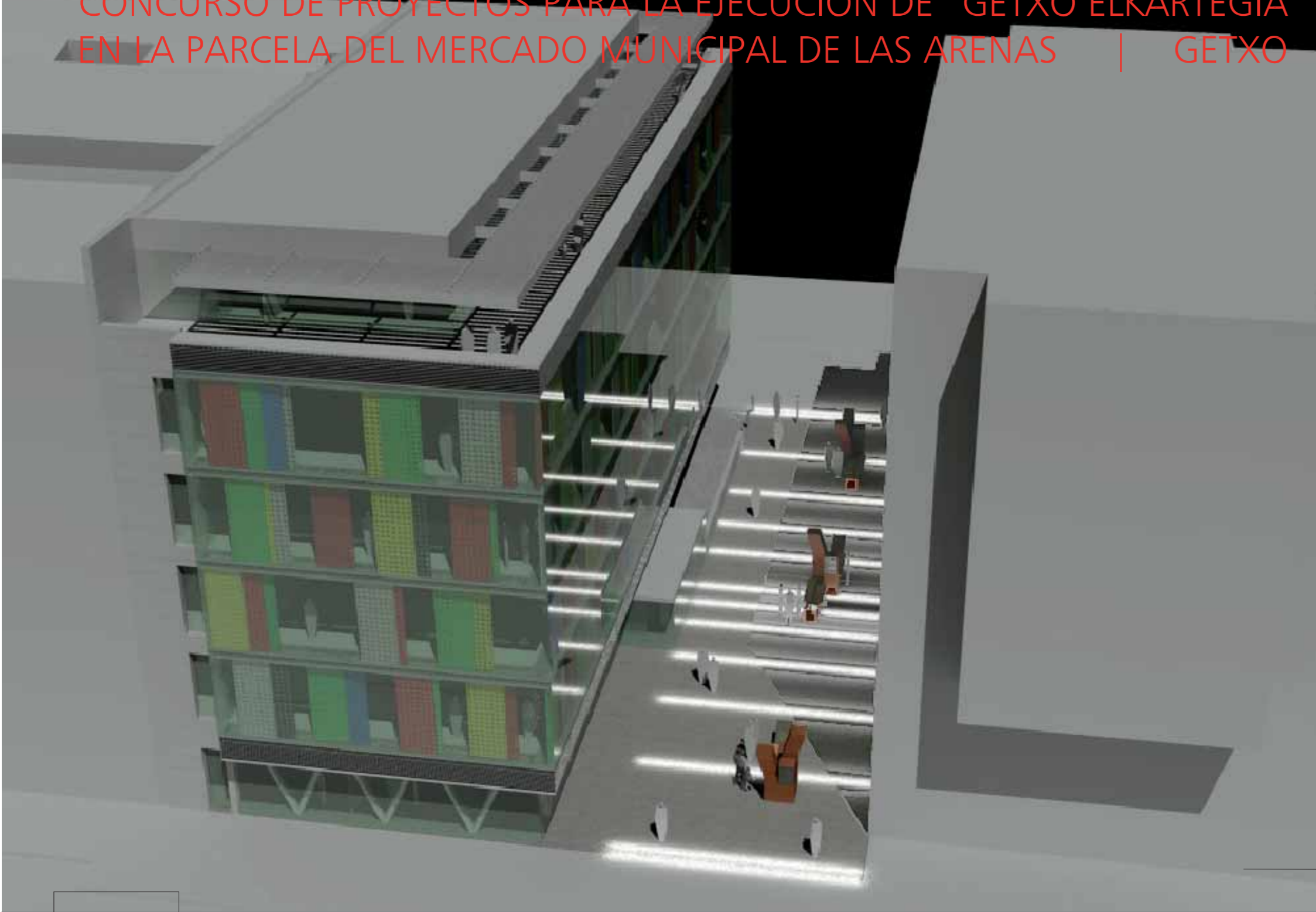
ES ASÍ COMO LOS DESPACHOS INDIVIDUALES Y POLIVALENTES SE LLEVAN A LA ESQUINA SU-ESTE, SOBRE LAS MERCEDES; Y LAS AULAS AL EXTREMO CONTRARIO, SEPARADOS AMBOS POR EL VACIO DEL PATIO INTERIOR Y LA ZONA DE ESPERA COMUN.

SE PROPONE UNA DIVISION FLEXIBLE, AL MENOS, ENTRE CADA DOS AULAS QUE PERMITA AGRUPACIONES EN TAMAÑOS DIVERSOS SEGUN NECESIDADES.

EN LOS DESPACHOS SE PROPONE INTEGRAR EN LA MISMA SOLUCION CONSTRUCTIVA LA DIVISION ENTRE ELLOS Y LAS NECESIDADES BÁSICAS DE MOBILIARIO PARA ARCHIVO, ESTANTERIA Y ALMACENAMIENTO; UN ELEMENTO MÓVIL; UN SISTEMA DE ARMARIOS-ESTANTERÍA DISPONIBLES EN EL MERCADO, EN COMBINACION CON OTRAS ZONAS DE SEPARACIONES DE VIDRIO PERMITIRIA UNIFICAR LA MISMA SOLUCION PARA LA GENERALIDAD DE OFICINAS.

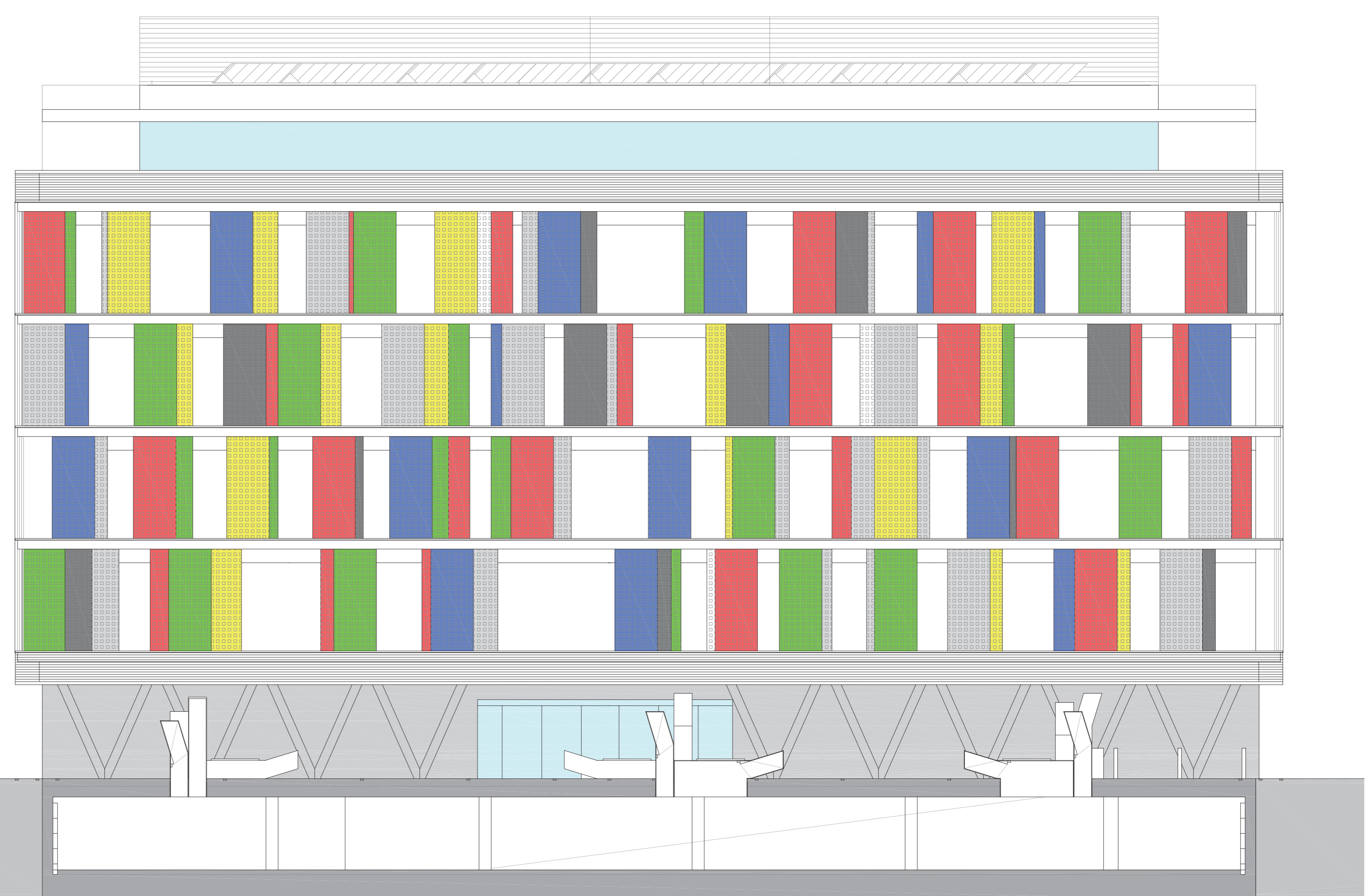
EL RESTO DE PLANTAS OCUPADO POR ELKARTEGI AZPIEGITURA (PL 2, 3, 4 Y ATICO) DESARROLLA CON FIDELIDAD EL ESQUEMA ORGANIZATIVO DESCRITO, ALINEANDO SOBRE LAS FACHADAS, EN ESPACIO DISPONIBLE, MÓDULOS DE OFICINAS EN TAMAÑO VARIABLE.





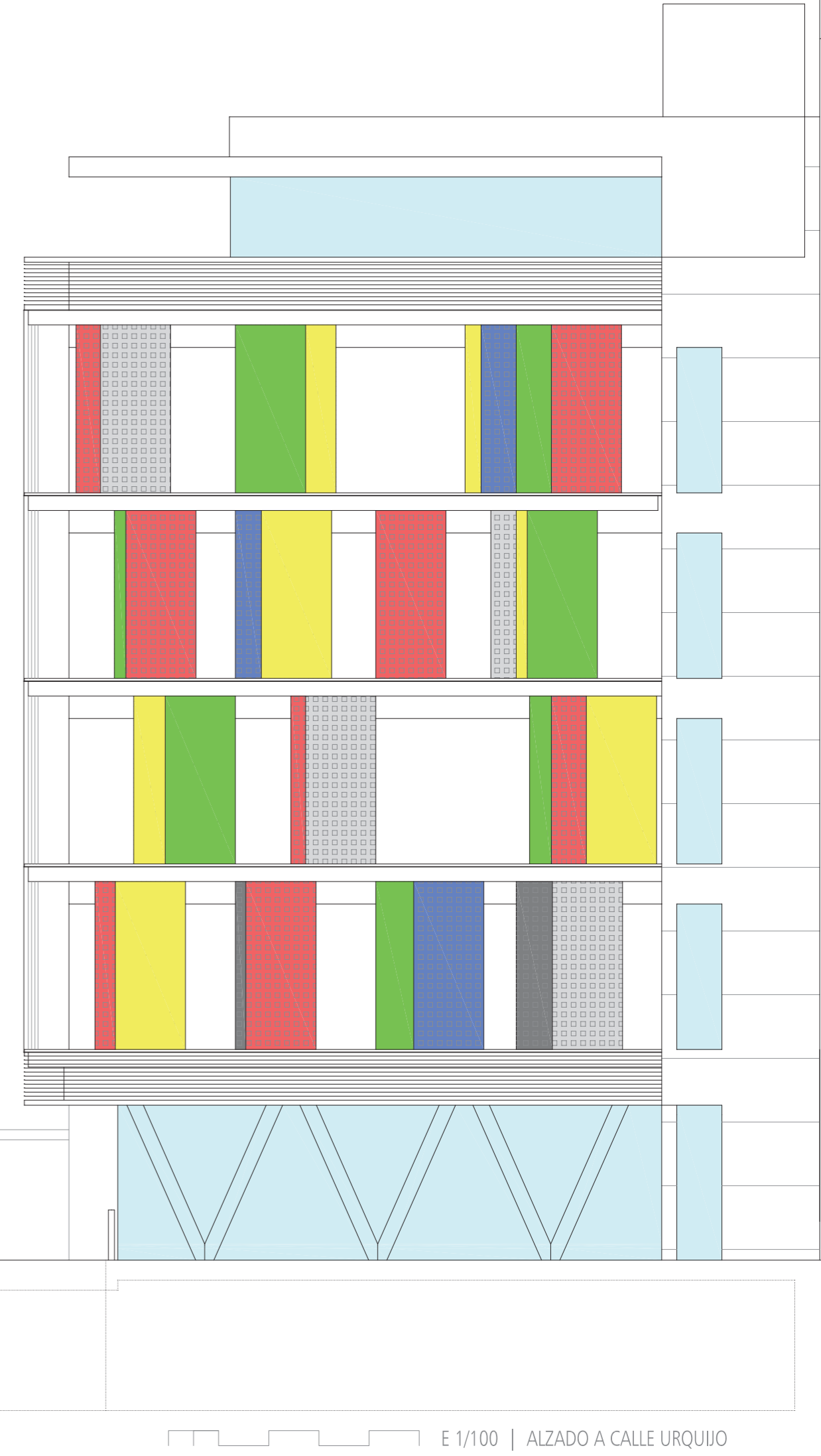
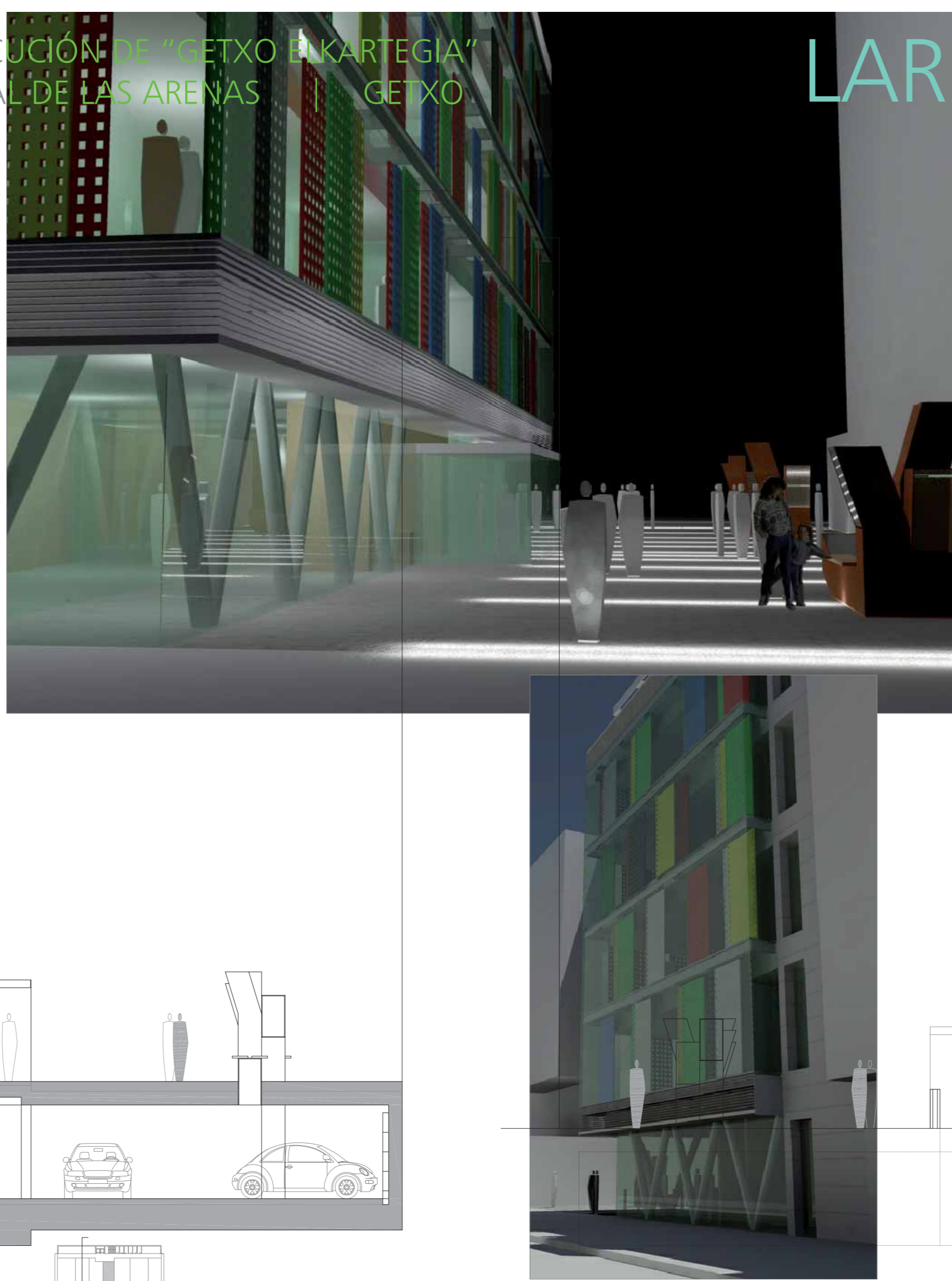
E 1/100 | ALZADO A CALLE LAS MERCEDES

E 1/100 | SECCION TRANSVERSAL POR VESTIBULO DE ACCESO AL EDIFICIO



E 1/100 | ALZADO AL NUEVO ESPACIO PEATONAL EN OGOÑO  
SECCION LONGITUDINAL POR LUCERNARIOS DEL GARAJE





LA FACHADA DE "DOBLE PIEL"

LA PROPUESTA INTEGRA MATERIALES Y SOLUCIONES ARQUITECTÓNICAS ACTUALES CON UNA BUENA RESPUESTA BIOLÓGICA Y DE AHORRO ENERGÉTICO. ES MÁS, LAS SOLUCIONES CONSTRUCTIVAS Y SU RESULTADO ESTÉTICO SURGEN COMO RESPUESTA A ESA INQUIETUD "ECOLÓGICA" INICIAL.

EN ESTE NIVEL ES DONDE SE SITUA LA APORTACIÓN MÁS SIGNIFICATIVA DE LA PROPUESTA: LA "FACHADA DE DOBLE PIEL". UNA CÁMARA DE AIRE ESPECIALIZADA QUE ENVUELVE COMPLETAMENTE Y DE FORMA CONTINUA EL EDIFICIO, DEFINE SU IMAGEN Y REGULA SU COMPORTAMIENTO TÉRMICO-AMBIENTAL.

SALVANDO LOS CASOS SINGULARES DE LAS PLANTAS BAJA Y ÁTICO, EL RESTO SE ENVUELVE CON UNA DOBLE PIEL DE VIDRIO, SEPARADAS ENTRE SÍ 1M, PARA FORMALIZAR UNA CÁMARA DE AIRE "ACTIVA" QUE INCORPORA DIVERSOS ELEMENTOS Y ACCIONES CON EL FIN DE REGULAR EL FLUJO TÉRMICO Y LA RADIACIÓN SOLAR EN EL EDIFICIO, SEGÚN LAS CIRCUNSTANCIAS CLIMATOLÓGICAS EXTERNAS; Y QUE COMO RESULTADO MEJORARÁ DE MANERA IMPORTANTE LA ESTABILIDAD TÉRMICA EN EL INTERIOR DEL EDIFICIO, CON EL CONSIGUIENTE AHORRO ENERGÉTICO.

- UN CONJUNTO DE PANELES PERFORADOS DESLIZANTES, MOVIDOS A VOLUNTAD DEL USUARIO, QUE CUBRE COMPLETAMENTE LAS FACHADAS, PARA REGULAR LA INCIDENCIA DE LA RADIACIÓN SOLAR DIRECTA Y CONSEGUIR CIERTO GRADO DE OSCURECIMIENTO O INTIMIDAD;
- UN CERRAMIENTO EXTERIOR DE VIDRIO LAMINAR, TRANSPARENTE Y CARACTERÍSTICAS AISLANTES MEJORADAS;
- UN CERRAMIENTO INTERIOR DE VIDRIO DOBLE EN CÁMARA Y TRATAMIENTO MEJORADO PARA AUMENTAR SUS CARACTERÍSTICAS DE AISLAMIENTO TÉRMICO-ACÚSTICO.

LAS BANDAS EXTREMAS SUPERIOR E INFERIOR DE LAS FACHADAS, A TODO LO LARGO DE LAS MISMAS, SON UNAS REJILLAS LINEALES DE VENTILACIÓN, EN ACERO INOXIDABLE, QUE LLEVAN ASOCIADAS UNAS "LAMAS DE CONTROL DEL FLUJO". ESTAS LAMAS SE MUEVEN ELECTRÓNICAMENTE EN FUNCIÓN DE LA TEMPERATURA DEL AIRE EN EL INTERIOR DE LA CÁMARA Y LA ÉPOCA DEL AÑO.

EN SITUACIÓN VERANO EL AIRE DE LA CÁMARA SE CALIENTA Y TIENDE A ASCENDER POR LA MISMA. LAS LAMAS DE CONTROL DE FLUJO SE SITUAN EN POSICIÓN "ABIERTO" Y EL AIRE SALE A TRAVÉS DE LAS REJILLAS DE LA ZONA SUPERIOR. LA RENOVACIÓN DEL AIRE EN LA CÁMARA QUEDA ASEGURADO A TRAVÉS DE LAS REJILLAS EN EL NIVEL INFERIOR, CON SUS LAMAS TAMBIÉN EN POSICIÓN "ABIERTO". ESTE PROCESO PODRÍA ACELERARSE-FORZARSE CON LA INTRODUCCIÓN DE UN EQUIPO ADECUADO DE EXTRACCIÓN DE AIRE.

EN SITUACIÓN INVIERNO, EL AIRE CALIENTE DE LA CÁMARA ACTÚA DE COLCHÓN PROTECTOR, RADIANDO PARTE DE SU CALOR HACIA EL INTERIOR. INTERESA SU PERMANENCIA. LAS LAMAS SE SITUAN EN POSICIÓN "CERRADO" PARA EVITAR LA SALIDA DEL AIRE CALIENTE.

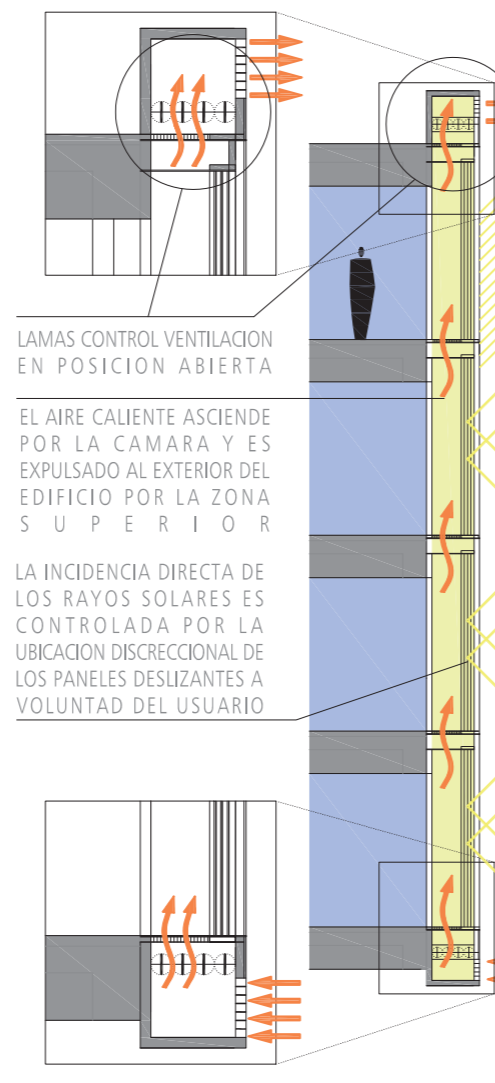
A NIVEL DE CADA FORJADO DE PLANTA UNA REJILLA TIPO "TRAMEX", DE ACERO GALVANIZADO EN CALIENTE, CUBRE LA ANCHURA DE LA CÁMARA. EL FLUJO DEL AIRE QUEDA ASEGURADO A SU TRAVÉS, Y PERMITE EL ACCESO DEL USUARIO A LOS PANELES Y DE LOS SERVICIOS ESPECIALIZADOS PARA LA LIMPIEZA Y EL MANTENIMIENTO.

LOS PANELES CUBREN LA FACHADA DE SUELO A TECHO; SON DESLIZANTES, COMO SE HA INDICADO; Y SE COMPONEN DE UNA DOBLE CAPA:

- AL EXTERIOR ES UN PANEL DE TIPO FENÓLICO, PERFORADO (CON TIPO Y DENSIDAD DE PERFORACIÓN A DETERMINAR) Y DE COLORES VIVOS. SU ELECCIÓN Y LA COMPOSICIÓN CROMÁTICA RESULTANTE DE LOS PANELES ES EL ELEMENTO MÁS VISIBLE DEL EDIFICIO, Y LE CARACTERIZARÁ A MODO DE "LENGUAJE CAMBIANTE";
- AL INTERIOR ES UN PANEL DE POLICARBONATO TRANSPARENTE, RÍGIDO, DE DOBLE CAPA, QUE GARANTIZA EL PASO DE LA LUZ Y LA PERCEPCIÓN DEL COLOR;

FACHADA "DOBLE PIEL" DE VIDRIO VERANO.- FACHADA VENTILADA

EL MEDIO AMBIENTE INTERIOR PERMANECE AISLADO Y ESTABLE. LAS ACCIONES PARA SU CONTROL (REFRIGERACIÓN) SON REDUCIDAS CONSIDERABLEMENTE



FACHADA "DOBLE PIEL" DE VIDRIO INVIERNO.- FACHADA NO VENTILADA

EL MEDIO AMBIENTE INTERIOR PERMANECE AISLADO Y ESTABLE. LAS ACCIONES PARA SU CONTROL (CALEFACCIÓN) SON REDUCIDAS CONSIDERABLEMENTE

