

PLANTA TERCERA - PL 3 E 1/300 0 5 10



FORMALIZACION ARQUITECTONICA

LA DEFINICIÓN DEL EDIFICIO NO SE DEBE ÚNICAMENTE A LA EXISTENCIA DE LOS RESTOS ARQUEOLÓGICOS, SU POSICIÓN EN EL ENTORNO URBANO Y LA CIUDAD ES DETERMINANTE. CON UNA FACHADA PRINCIPAL HACIA LA AVDA. DE ANDALUCÍA -EL EJE DE PENETRACION A LA CIUDAD HISTÓRICA- DE CASI 90M DE LONGITUD EN EL ARRANQUE DE LA MISMA, DEFINIENDO LA ESQUINA CON LA PLAZA DE LA CONSTITUCIÓN, EN EL ENTORNO DE LA PUERTA Y LA MURALLA.

FORMALMENTE EL EDIFICIO SE DIVIDE EN DOS ZONAS DIFERENCIADAS PERO EN CONTINUIDAD:

- UNA FORMA DE TRAZADO MÁS IRREGULAR ... O "SINGULAR", SI SE PREFERE, HACIA EL ESPACIO ABIERTO (Y UN TANTO DESESTRUCTURADO) DE LA PLAZA DE LA CONSTITUCIÓN Y SU ENTORNO, SURGIDA DEL AZAR Y UNA CIERTA INTERPRETACIÓN DE LOS RESTOS ARQUEOLÓGICOS, QUE SE CONSIDERAN;
- OTRA FORMA MÁS REGULAR ... O "CLÁSICA" QUE CONTINUA LA LÍNEA DE EDIFICACION Y FACHADAS DE LA AVDA. DE ANDALUCÍA. EN LA PLANTA BAJA ESTA ZONA DESARROLLA LOS ESPACIOS MÁS PÚBLICOS Y DE RELACION.

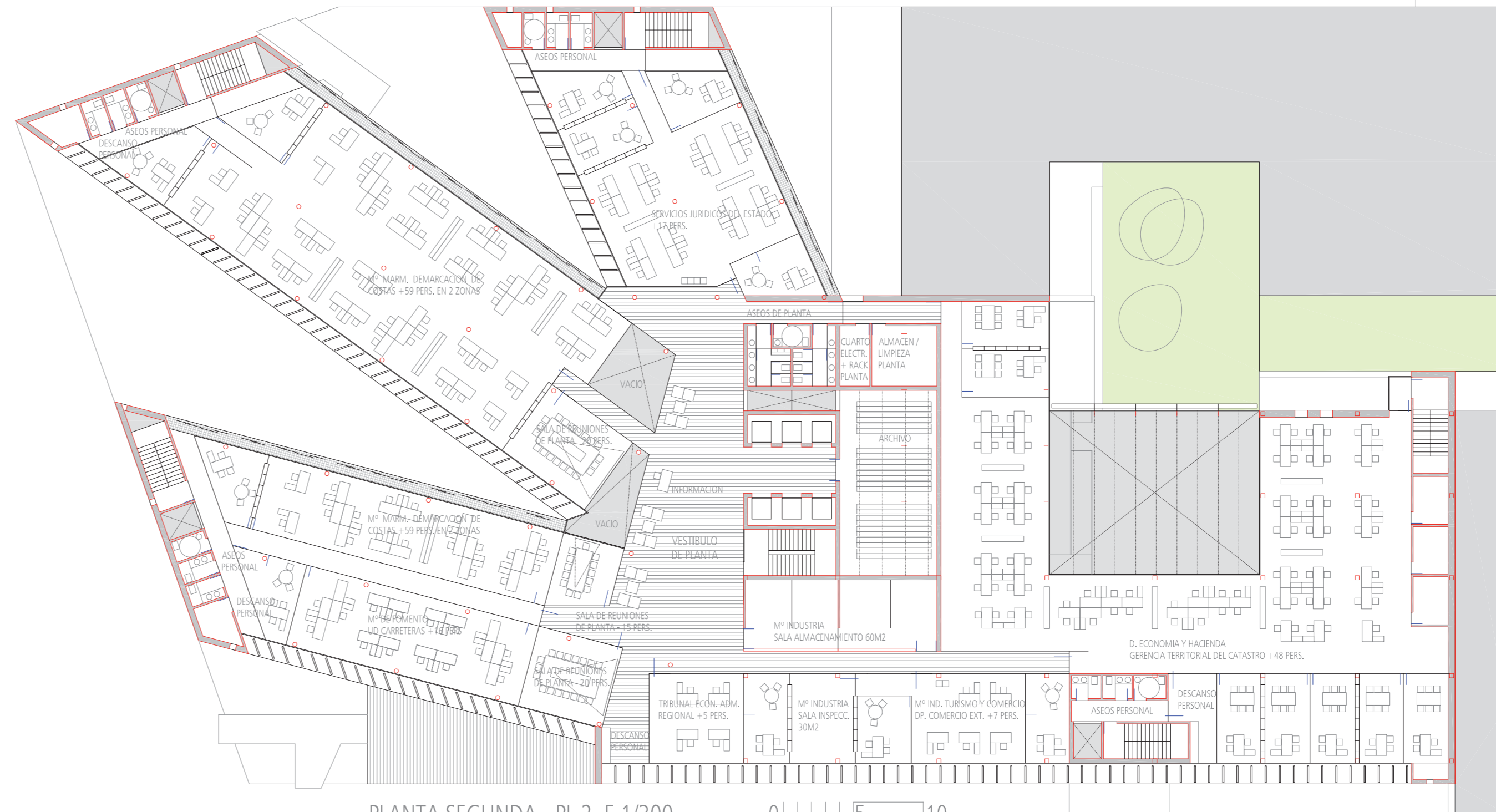
EL ELEMENTO QUE ARTICULA AMBAS ZONAS ES EL NÚCLEO COMPACTO DONDE SE AGLUTINAN LAS COMUNICACIONES VERTICALES Y LOS ESPACIOS DE SERVICIO DEL EDIFICIO.

ALREDEDOR DE ESTE NÚCLEO SE ORGANIZAN "ALAS" (E BANDAS) DE USO DE 10M DE ANCHURA Y LONGITUD VARIABLE EN DISPOSICIÓN, BÁSICAMENTE, RADIAL RESPECTO AL MISMO;

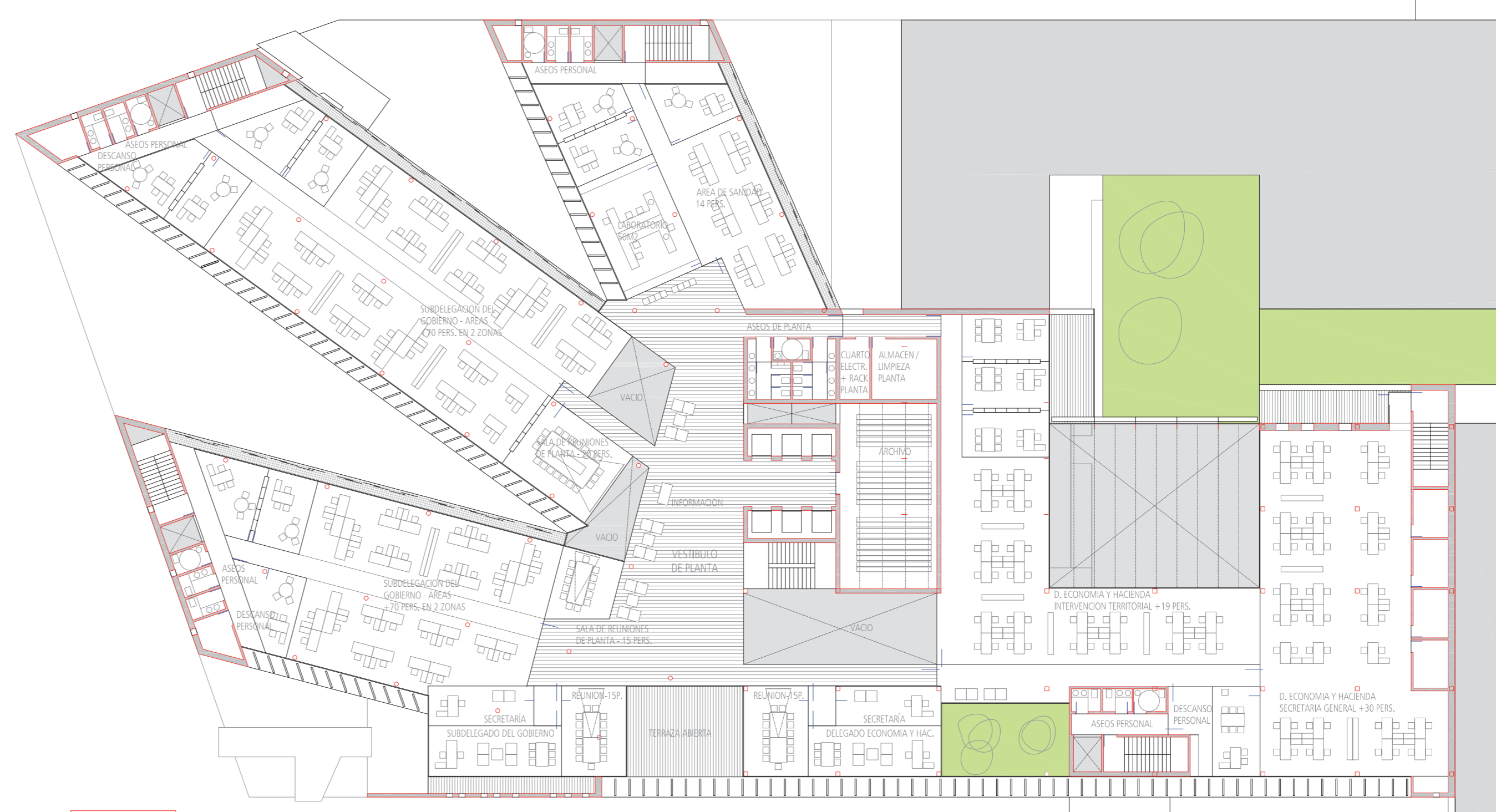
LA VOLUMETRÍA ES NETA Y ROTUNDA; DE PRISMAS SEVEROS QUE SE ELEVAN HASTA LA MÁXIMA ALTURA PERMITIDA; QUE DEJAN SU EXPRESSIVIDAD FORMAL A LA DISTRIBUCIÓN "IRREGULAR" DE LOS MISMOS Y A LAS SOLUCIONES CONSTRUCTIVAS Y MATERIALES DE SUS FACHADAS; DONDE SE BUSCA COMPATIBILIZAR SU FUERTE VOCACIÓN URBANA CON UNA RESPUESTA CLIMÁTICA ADECUADA.

LA ORIENTACIÓN DE LAS FACHADAS DE MÁS IMPRONTA URBANA Y RECONOCIBILIDAD (HACIA LA AVDA. DE ANDALUCÍA Y LA PLAZA ES OESTE/SUR-OESTE DOMINANTE). SE PROPONE UNA FACHADA DE PROFUNDAS CRUJÍAS ABIERTAS, UMBROSAS; REGULAR Y SILENCIOSA. DOMINADA POR LOS VACÍOS Y LA DISTRIBUCIÓN PAUTADA DE LOS PANELES QUE LA CONFORMAN, CON UNA PLANTA BAJA A MODO DE ZÓCALO ROBUSTO DISCRETAMENTE PERFORADO; Y LOS TESTEROS EXTREMOS DE FUERTE SEVERIDAD MURARIA.

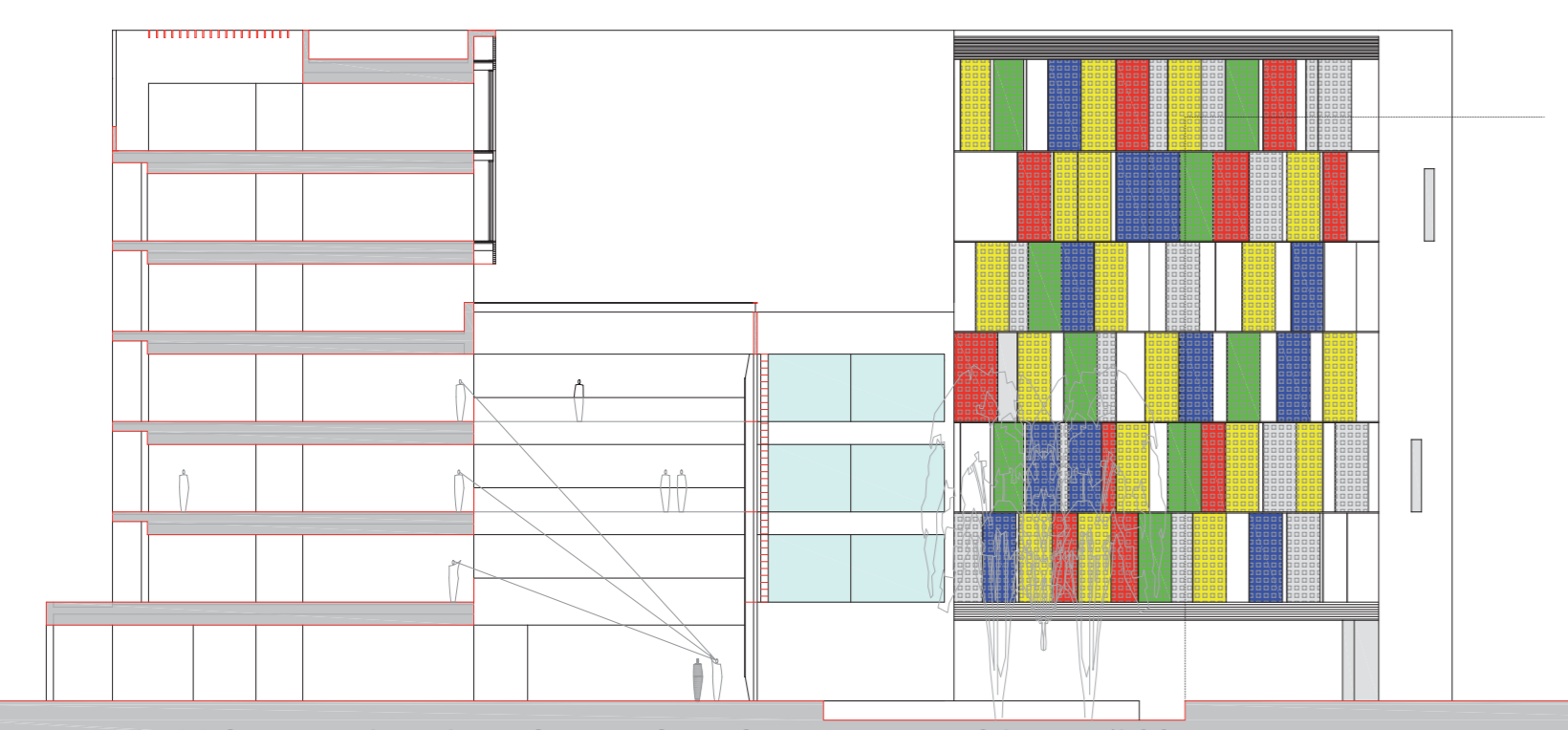
EN EL RESTO DE LAS FACHADAS, HACIA LA CALLE ACACIAS Y EL PATIO INTERIOR, DOMINAN LAS ORIENTACIONES ESTE/SUR-ESTE. LAS FACHADAS SE CIERRAN MEDIANTE UN SISTEMA DE "DOBLE FACHADA VENTILADA" (FACHADA DE DOBLE PIEL) QUE DEJAN EN SU INTERIOR PANELES PERFORADOS, ACABADOS EN COLORES BÁSICOS Y DISTRIBUCIÓN "ALEATORIA", PARA CONTROL SOLAR.



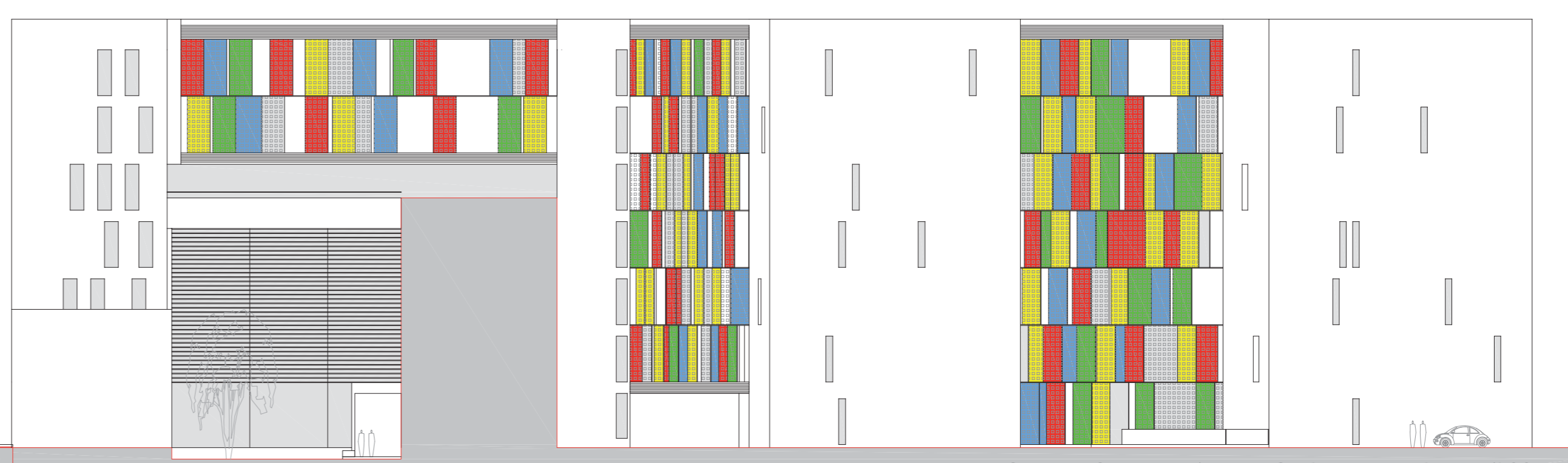
PLANTA SEGUNDA - PL 2 E 1/300 0 5 10



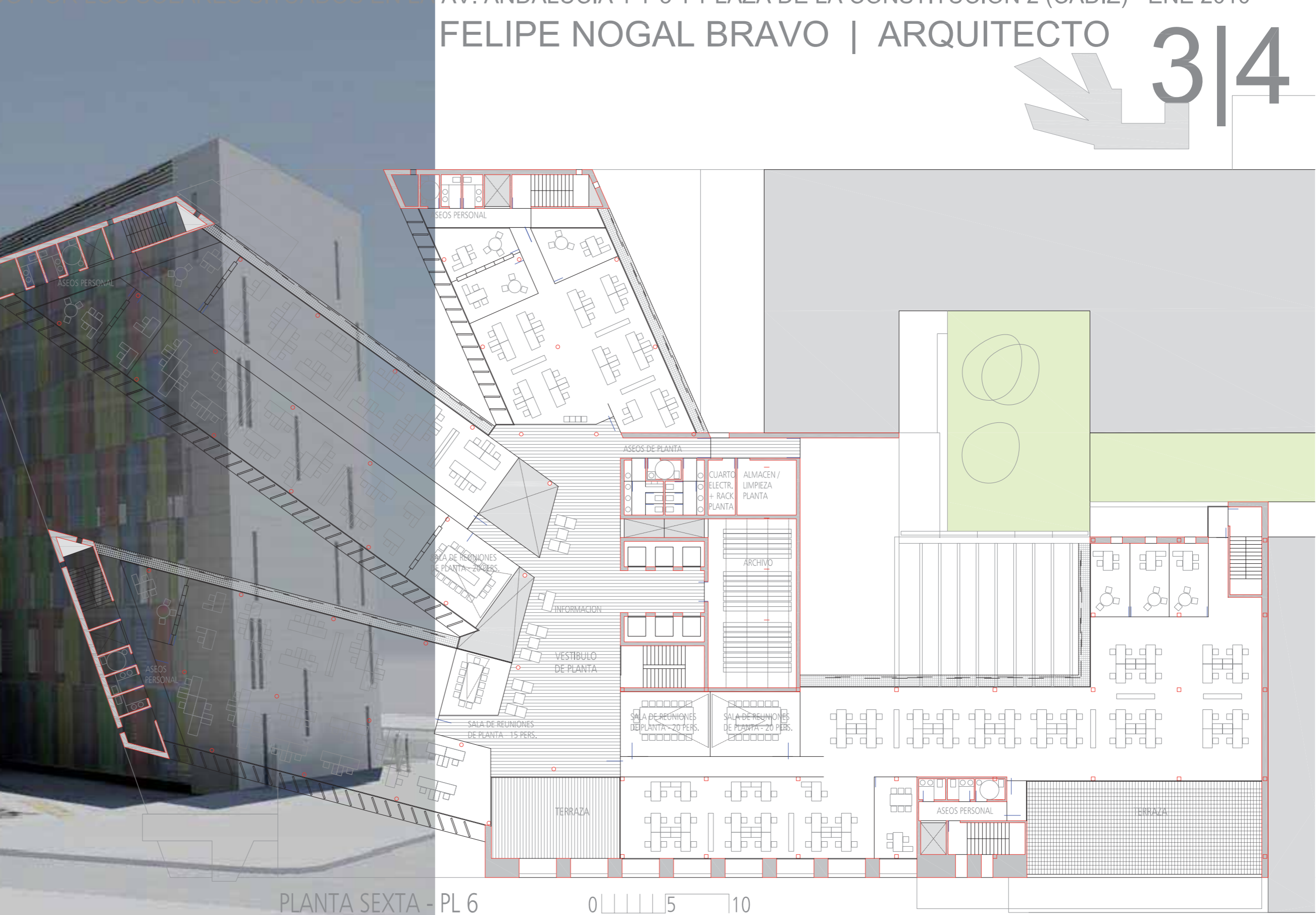
PLANTA PRIMERA - PL 1 E 1/300 0 5 10



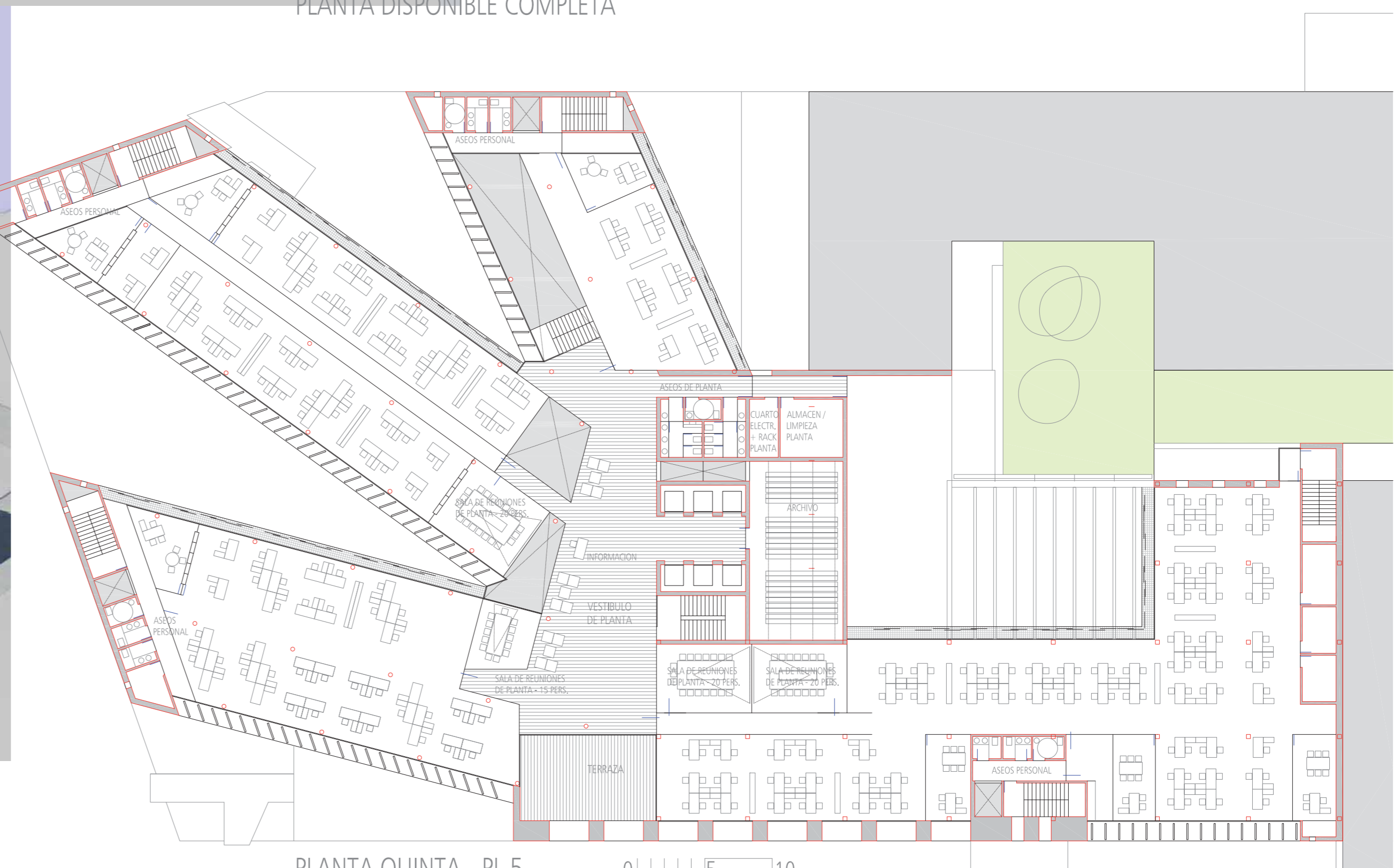
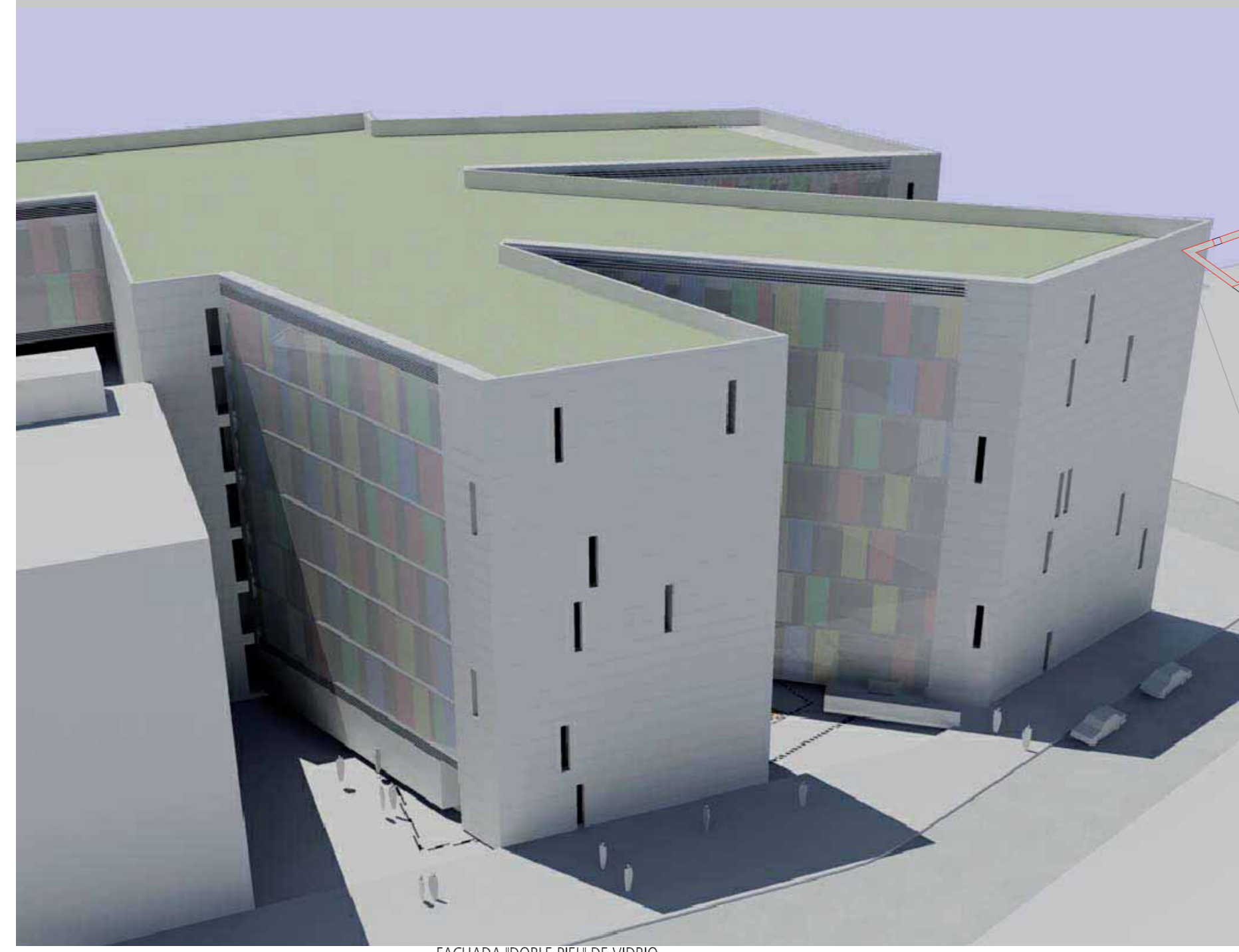
SECCION TRANSVERSAL POR PATIO Y ZONA DE EVENTOS E 1/300 0 5 10



ALZADO A PATIO-JARDIN / ALZADO ESTE DE ALAS E 1/300



PLANTA SEXTA - PL 6
PLANTA DISPONIBLE COMPLETA



PLANTA QUINTA - PL 5
PLANTA DISPONIBLE COMPLETA

FACHADA "DOBLE PIEL" DE VIDRIO VERANO - FACHADA VENTILADA
EL MEDIO AMBIENTE INTERIOR PERMANECE ASUADO Y ESTABLE. LAS ACCIONES PARA SU CONTROL (IGUALACION) SON REDUCIDAS CONSIDERABLEMENTE.

FACHADA "DOBLE PIEL" DE VIDRIO INVIERNO - FACHADA NO VENTILADA
EL MEDIO AMBIENTE INTERIOR PERMANECE ASUADO Y ESTABLE. LAS ACCIONES PARA SU CONTROL (IGUALACION) SON REDUCIDAS CONSIDERABLEMENTE.

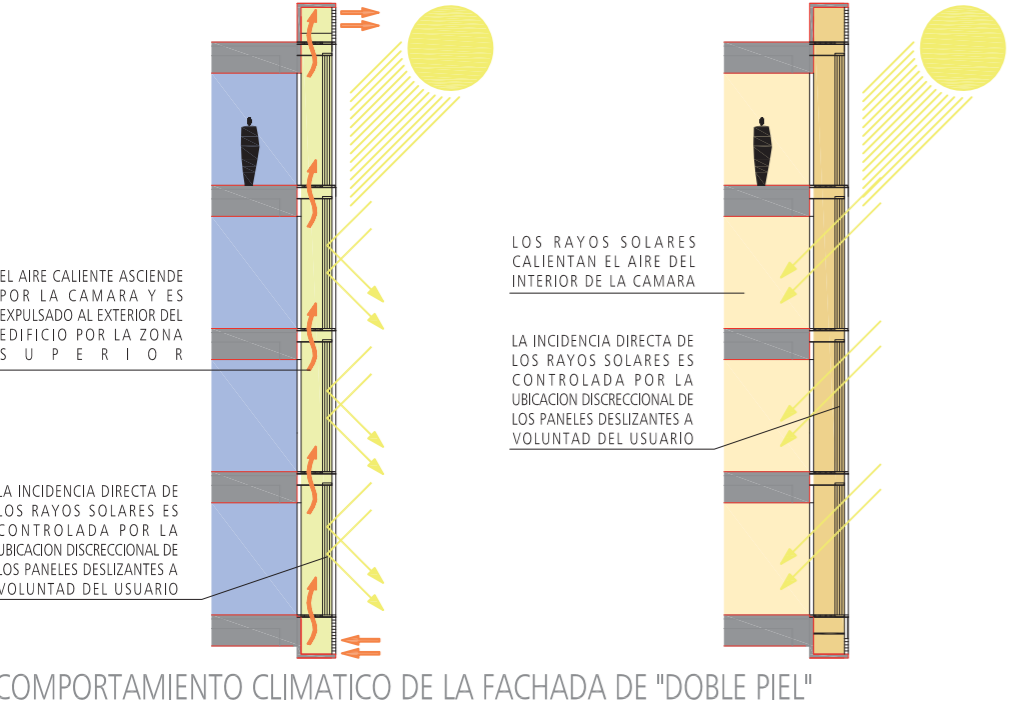
- FACHADAS EN ORIENTACIÓN OESTE/SUR-OESTE DOMINANTE, HACIA LA AVDA. DE ANDALUCÍA FACHADAS DE CARÁCTER MÁS "URBANO" SE RESUELVEN FORMALIZANDO UNAS CRUJIAS ABIERTAS Y PROFUNDAS EN SECUENCIAS APRETADAS Y CONSTANTES DE PANELES DE HORMIGÓN, DE ALTURA UNA PLANTA, QUE FUNCIONAN COMO GRANDES DIAFRAGMAS PROTECTORES FRENTE A LA RADIACIÓN SOLAR DIRECTA.

SE ESTUDIARÁ LA POSIBILIDAD DE "PERFORAR" DISCRETAMENTE LOS PANELES.

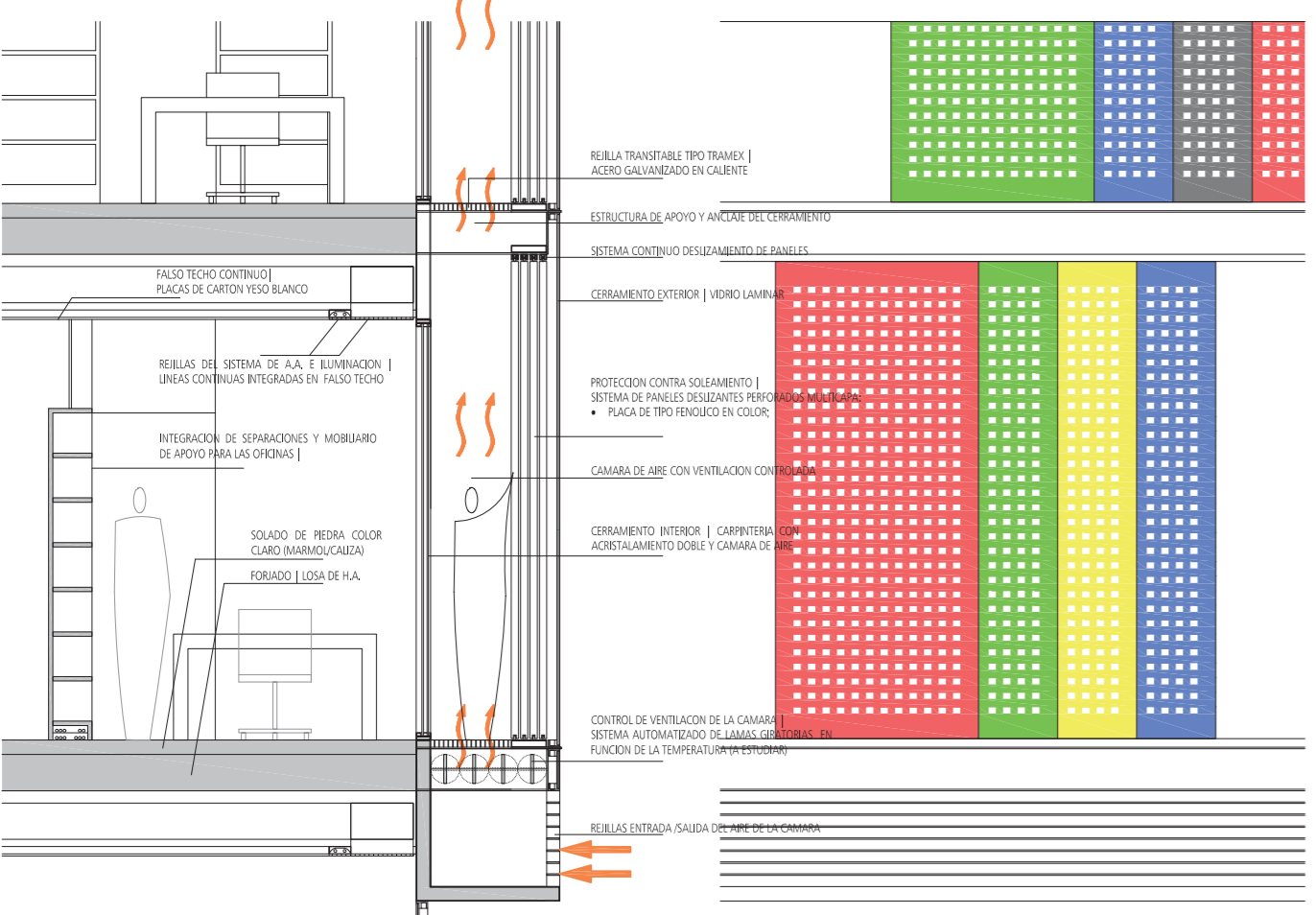
- FACHADAS EN ORIENTACIÓN ESTE/SUR-ESTE DOMINANTE; HACIA LA CALLE ACACIAS Y EL PATIO INTERIOR.

SE DISPONE UNA FACHADA TRANSPARENTE DE "DOBLE PIEL": UNA CÁMARA DE AIRE ACTIVA Y ESPECIALIZADA DE TÉRMICO-LUMÍNICO-AMBIENTAL.

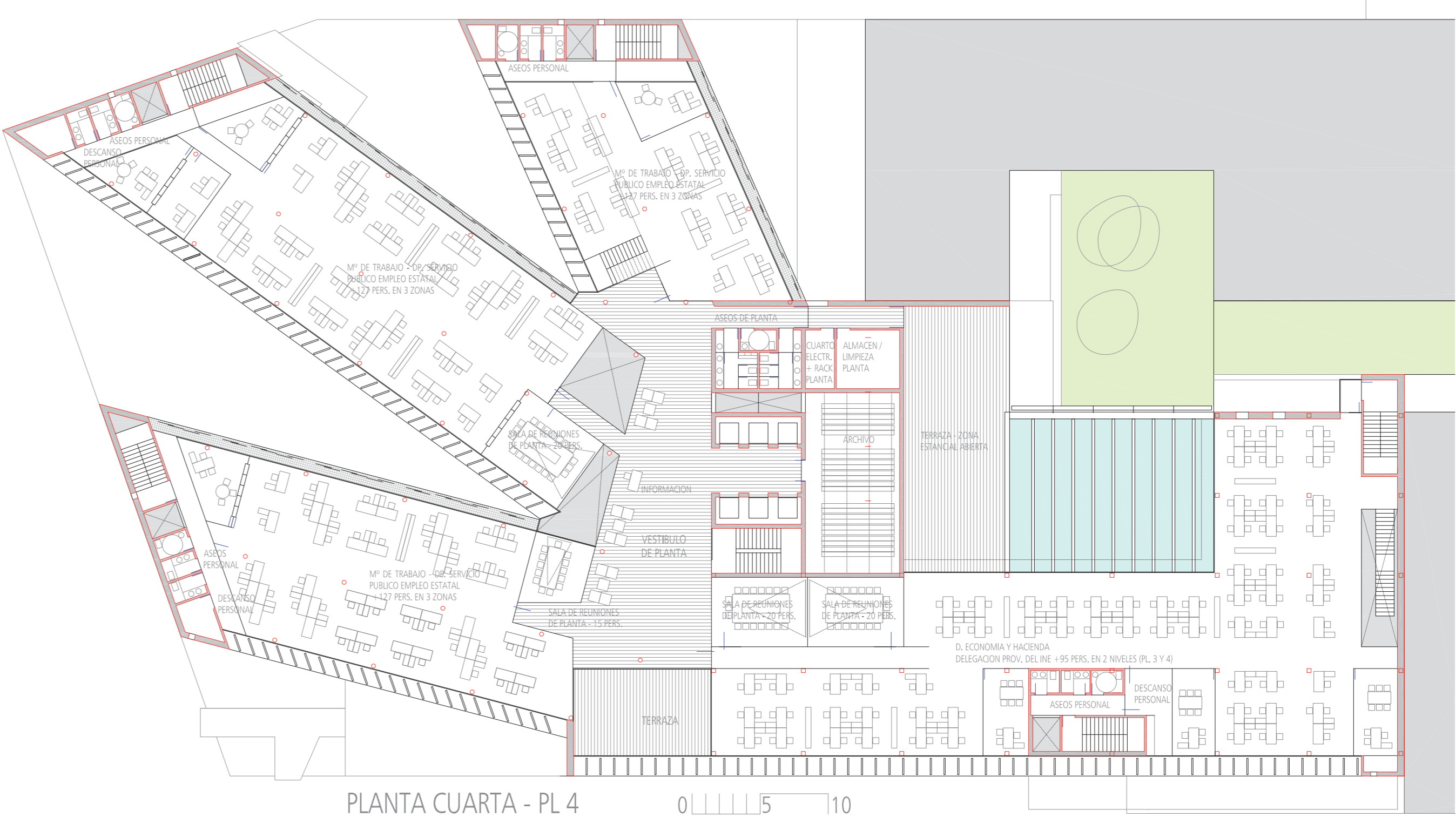
UNA DOBLE PIEL DE VIDRIO, SEPARADAS ENTRE SI 1M, QUE INCORPORA EN SU INTERIOR UN SISTEMA DE PANELES PERFORADOS DESLIZANTES PARA CONTROL DE LA RADIACIÓN SOLAR, ACABADOS EN COLORES INTENSOS (ROJO; VERDE; AMARILLO; AZUL; NEGRO; BLANCO...) QUE CON SU JUEGO GRAMÁTICO, SU MOVIMIENTO, SUS OCULTACIONES, SU ALTERNANCIA COMO FUENTE DE COLOR DIURNA, O COMO FUENTE-TAMIZ DE LUZ NOCTURNA (FANAL) MARCARÁN EL ASPECTO CAMBIANTE, CAMALEÓNICO Y FUGAZ DE UNA PIEL VIVA Y QUE "RESPIRA" (CÁMARA DE AIRE VENTILADA).



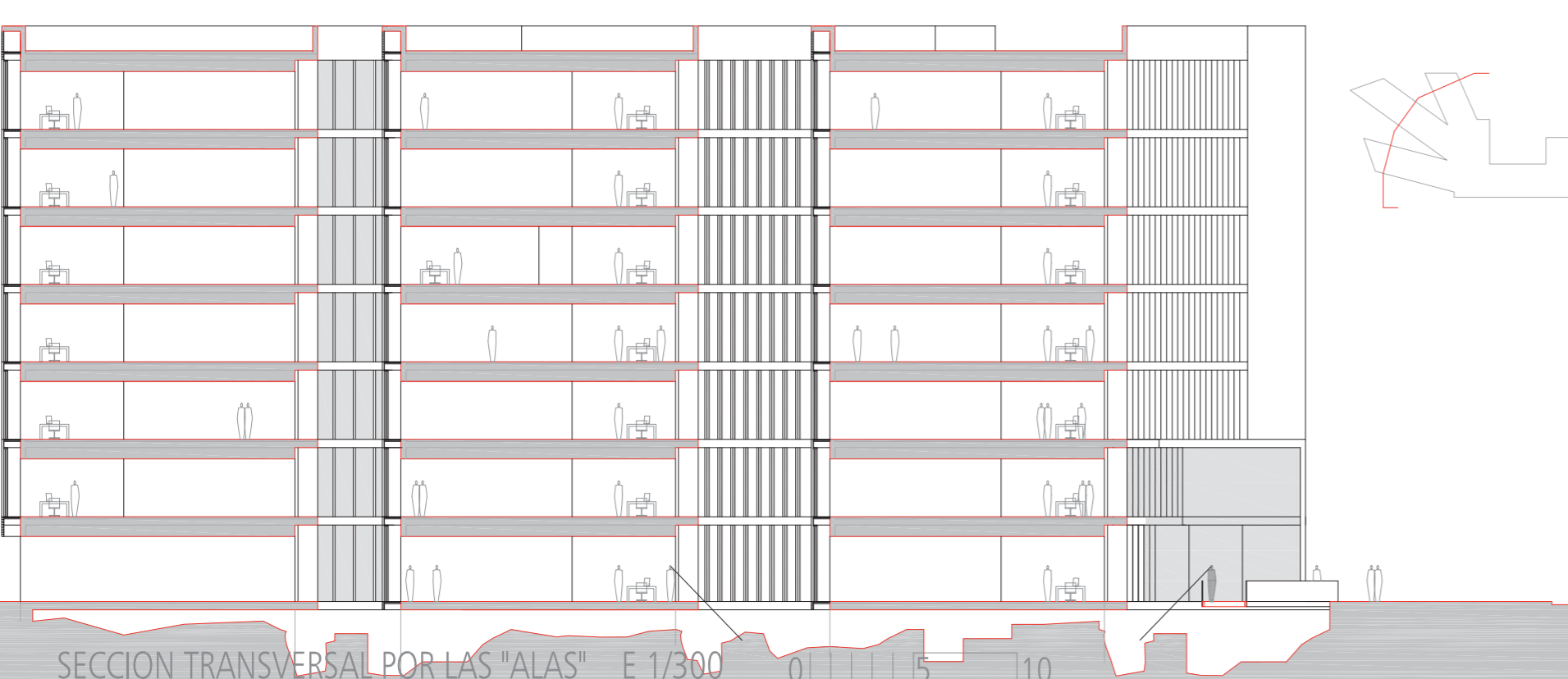
COMPORTAMIENTO CLIMÁTICO DE LA FACHADA DE "DOBLE PIEL"



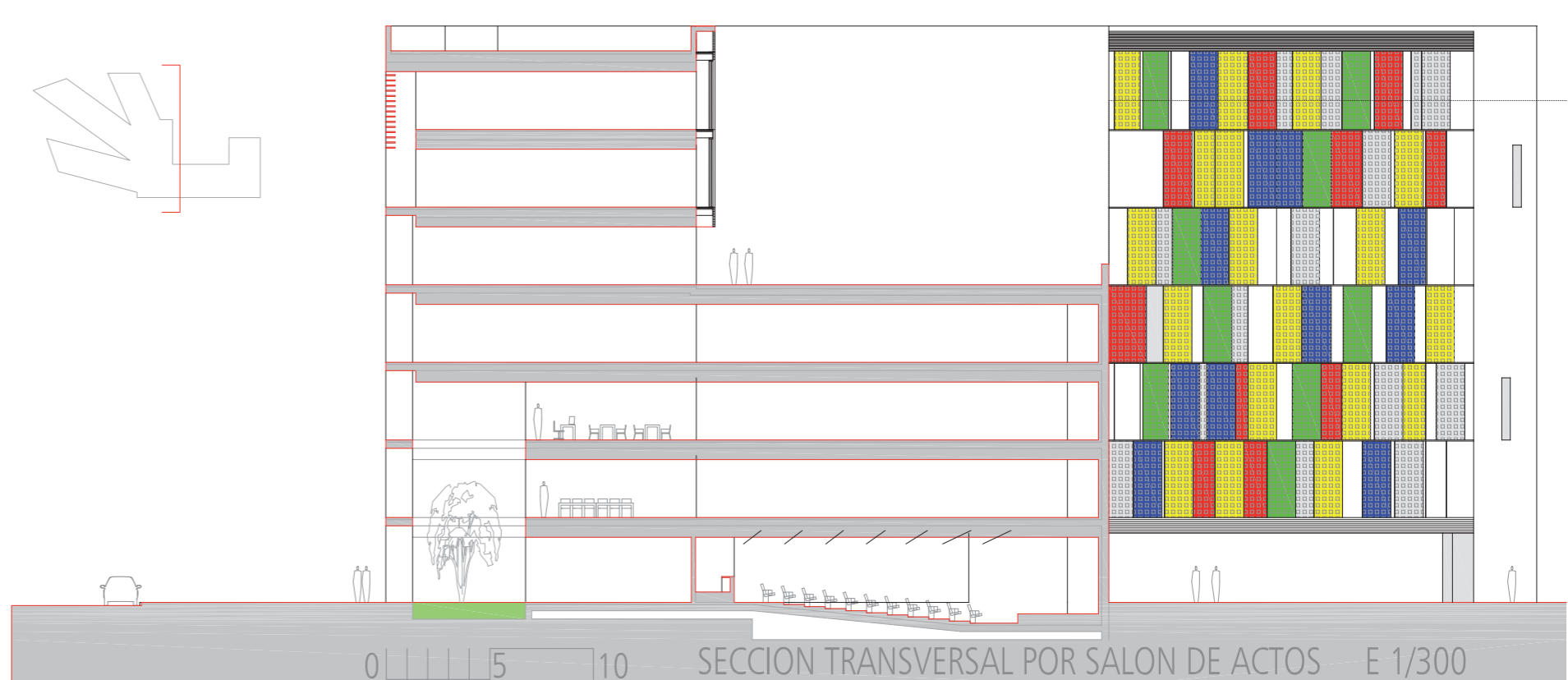
DETALLE CONSTRUCTIVO DEL CERRAMIENTO TIPO DE "DOBLE PIEL" EN FACHADAS "ESTE/SUR-ESTE" DOMINANTE - INTERIOR TIPO



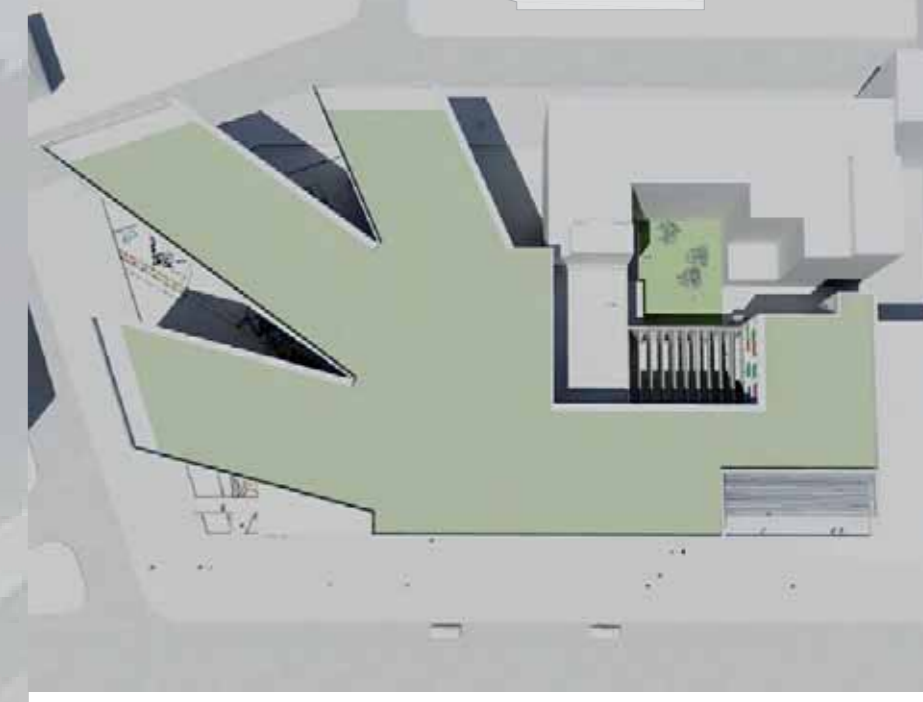
PLANTA CUARTA - PL 4



SECCION TRANSVERSAL POR LAS "ALAS" E 1/300



SECCION TRANSVERSAL POR SALON DE ACTOS E 1/300



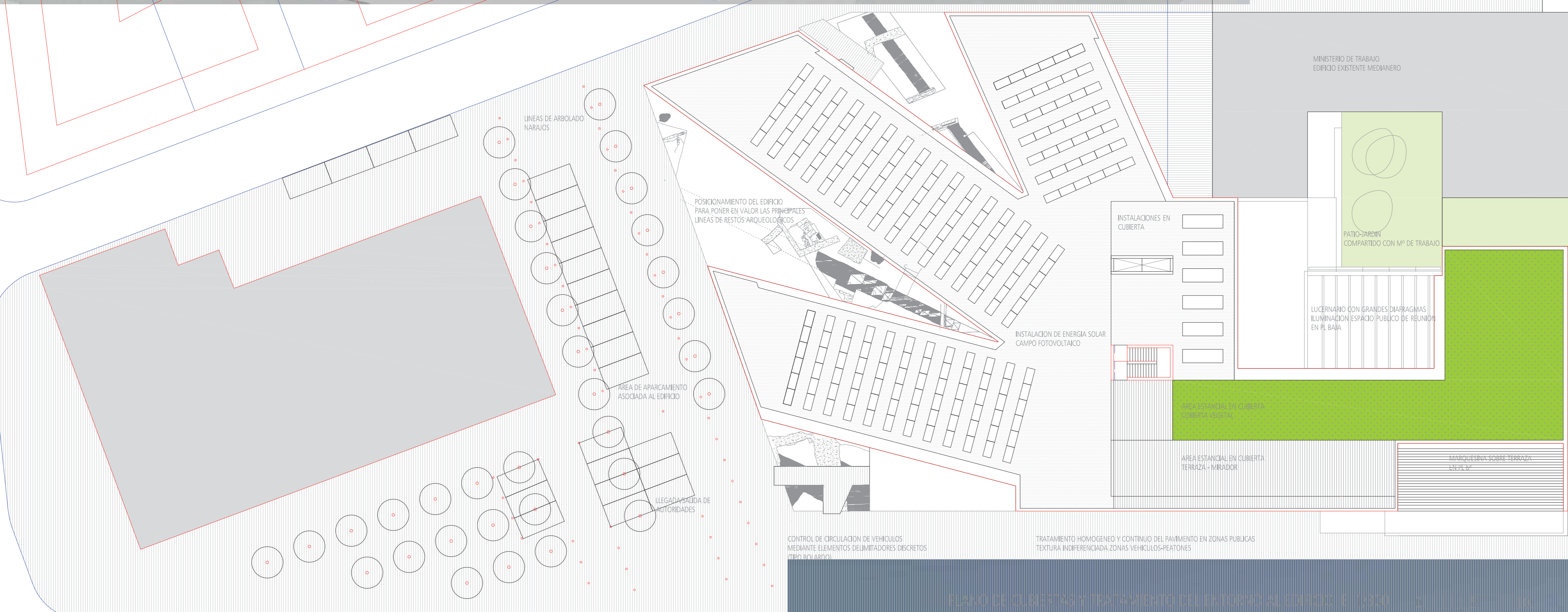
TRATAMIENTO DEL ESPACIO URBANO ADYACENTE

SE PROPONE (Y SE BUSCA) UNA INTEGRACIÓN GENERAL DEL EDIFICIO PROPUESTO Y EL EDIFICIO DE LA ACTUAL AGENCIA TRIBUTARIA, SITUADA EN SU ENTORNO PRÓXIMO Y EN RELACIÓN CON LA PLAZA DE LA CONSTITUCIÓN, UNA "ISLA" ESTANCIAL (ESPECIALIZADA ADMINISTRATIVA).

SE INTENTA FORMALIZAR UN ESPACIO FLUIDO, LIMPIO Y CONTINUO ENTRE AMBOS EDIFICIOS Y SU ENTORNO, DE CARÁCTER BÁSICAMENTE PEATONAL.

- ELIMINANDO (LIMPIANDO) LOS DIFERENTES ELEMENTOS BARRERA ACTUALMENTE EXISTENTES: BORDILLOS DE ZONIFICACIÓN VIARIA Y PEATONAL; PARQUETES; ESPACIOS DE APARCAMIENTO SEMI-IMPROVISADOS; Y OTROS ELEMENTOS URBANOS;
- DISPONENDO UN PAVIMENTO CONTINUO, BÁSICAMENTE INDIFFERENCIADO Y AL MISMO NIVEL, ALREDEDOR DE LOS DOS EDIFICIOS Y EN EL ESPACIO ENTRE AMBOS; DESDE LA AVENIDA DE ANDALUCÍA;
- DELIMITACIÓN Y REGULACIÓN DE LAS PLAZAS DE APARCAMIENTO (LIMITADAS) CON RESTRICCIÓN DE CIRCULACIÓN DE VEHÍCULOS HACIA LA CALLE ACACIAS (O DISPONENDO ELEMENTOS PARA GENERAR UNA CIRCULACIÓN PAUSADA Y DE BAJA VELOCIDAD);
- EL APARCAMIENTO SE DISPONE COMO UNA BANDA ENTRE LOS DOS EDIFICIOS Y PARTE DE LA PLAZA. EL CONTROL DE LOS ESPACIOS DE CIRCULACIÓN RODADA Y APARCAMIENTO SE REALIZA MEDIANTE ELEMENTOS DISCRETOS (BOLARDOS);
- ALINEACIONES DE ÁRBOLES DE BAJO PORTE; COMO ELEMENTOS DE SOMBRA Y OCULTACIÓN DE VEHÍCULOS, ÁRBOLES DE HOJA, FLOR Y OLOR: ALINEACIONES NARANJAS.
- ESTUDIO DE UNA ILUMINACIÓN INDIRECTA DE BAJA INTENSIDAD + MOBILIARIO URBANO DE CONFORT.

SIMULTÁNEAMENTE ESTE NUEVO ESPACIO URBANO PODRÍA INTEGRAR, PUNTUALMENTE, RESTOS ARQUEOLÓGICOS QUE PUDIERAN CONSIDERARSE DE INTERÉS.



ORGANIZACIÓN FUNCIONAL

LA ENTRADA PRINCIPAL SE SITUÁ EN LA ESQUINA MÁS RECONOCIBLE: EL ENCUENTRO DE LA AVENIDA DE ANDALUCÍA Y LA PLAZA DE LA CONSTITUCIÓN. AL EDIFICIO SE ACCEDA A TRAVÉS DE UN "PUENTE-PASARELA" QUE VUELA SOBRE LOS RESTOS ARQUEOLÓGICOS ALLÍ EXISTENTES.

INMEDIATO AL MISMO, EL CONTROL DE ACCESOS Y EL ÁREA DE SEGURIDAD.

BÁSICAMENTE TODAS LAS PLANTAS REPITEN EL MISMO ESQUEMA ORGANIZATIVO: UN (VESTIBULO+NÚCLEO COMPACTO) EN POSICIÓN CENTRAL DISTRIBUYEN A LAS DIFERENTES "ALAS" DEL EDIFICIO DISPUESTAS EN POSICIÓN -BÁSICAMENTE- RADIAL RESPECTO AL MISMO.

EL NÚCLEO CENTRAL AGLUTINA LOS "ELEMENTOS SERVIDORES" COMUNES QUE SE REPETIRÁN EN TODOS LOS NIVELES:

- LAS COMUNICACIONES VERTICALES (ESCALERA PRINCIPAL Y BLOQUES DE ASCENSORES);
- LOS ASESOS COMUNES PARA PÚBLICO;
- LOS ALMACENES, LOS ARCHIVOS Y EL CUARTO DE LIMPIEZA DE PLANTA;
- LOS CUARTOS TÉCNICOS DE PLANTA (CUARTO ELÉCTRICO; RACK DE VOZ Y DATOS; ...)
- EL PATINEJO PRINCIPAL DE LAS INSTALACIONES DEL EDIFICIO HASTA LA CUBIERTA; ...

SE POSICIONA EN RELACIÓN CON LA MEDIANERÍA DEL EDIFICIO COLINDANTE DEL Mº DE TRABAJO, POR SUS ESCASAS NECESIDADES LUMÍNICAS Y DE CUALIFICACIÓN ESPACIAL.

EN LOS EXTREMOS FINALES DE CADA "ALA" O BANDAS DE USO (FACHADAS TESTERO) SE ESTABLECEN NÚCLEOS SECUNDARIOS DE USO INTERNO Y EVACUACIÓN. SE COMPONEN DE ESCALERA; ASESOS DE PERSONAL; ZONA DE DESCANSO DEL PERSONAL; Y PATINEJO DE INSTALACIONES.

LA ORGANIZACIÓN EN ALAS DIFERENCIADAS DE DISTINTO TAMAÑO Y POSICIÓN RADIAL FAVORECE:

- UN ACCESO+CONTROL+RECORRIDOS DE PÚBLICO EXTERNO (Y DE PERSONAL) UNIFICADOS;
- LA OPTIMIZACIÓN DE LOS ESPACIOS PÚBLICOS INTERIORES DE PASO Y ACCESO A LAS DIFERENTES UNIDADES DE ATENCIÓN Y TRABAJO;
- CLARIDAD INTUITIVA EN EL FUNCIONAMIENTO Y UBICACIÓN DE LOS DISTINTOS DEPARTAMENTOS;
- "ACCESO" A TODAS LAS ALAS DESDE EL ESPACIO PÚBLICO PRINCIPAL;
- FUNCIONAMIENTO TOTALMENTE AUTÓNOMO Y COMPATIBLE ENTRE SI DE LOS DIFERENTES ORGANISMOS QUE PUEDAN UBICARSE; INDEPENDIENTE DE SU ASIGNACIÓN ORGÁNICA, TAMAÑO, ORGANIZACIÓN JERÁRQUICA Y/O CONSUMO DE SUPERFICIES; NÚMERO DE FUNCIONARIOS; ETC...

EN CADA "ALA", EL ANCHO DE BANDA (APROX. 15M DE ANCHO CONSTRUCTIVO; 13M DE ANCHO ÚTIL) PERMITE UNA GRAN VARIEDAD DE DISTRIBUCIONES FUNCIONALES, Y FORMALIZA FONDOS DE DESPACHO-TRABAJO QUE APROVECHAN AL MÁXIMO LA LUZ NATURAL (5,5M A 6,0M):

- DESDE UN PASILLO CENTRAL CON DESPACHOS INDEPENDIENTE A AMBOS LADOS;
- DESPACHOS EN UN LATERAL Y OFICINA PAISAJE EN EL RESTO;
- OFICINA PAISAJE GLOBAL Y DESPACHOS INDIVIDUALIZADOS SEGÚN NECESIDADES.

ALREDEDOR DEL VESTIBULO DE PLANTA -ZONA COMÚN PRINCIPAL- SE DISPONEN SALAS DE REUNIÓN (15 A 20 PERSONAS) EN NÚMERO, TAMAÑO Y RESTRICCIÓN-ASIGNACIÓN DE USO SEGÚN NECESIDADES.

LA PLANTA BAJA ES EL ESPACIO PÚBLICO Y REPRESENTATIVO POR EXCELENCIA. POR ESO, ADEMÁS DEL VESTIBULO CONVENCIONAL DESCRITO (DE PLANTA) SE INCORPORA UN "VESTIBULO-PATIO CUBIERTO" EN CONTINUIDAD CON EL PATIO EXTERIOR NORMATIVO Y EL EXISTENTE DEL Mº DE TRABAJO, QUE SE HABILITA COMO ESPACIO ESTANCIAL Y AJARDINADO. UN ESPACIO LUMINOSO, AMPLIO Y PROTEGIDO; CON UNA CUBIERTA ACRISTALADA QUE FILTRA LA LUZ A TRAVÉS DE SUS GRANDES DIAFRAGMAS; ADECUADO PARA TODO TIPO DE ACTOS DE REUNIÓN, EVENTOS, EXPOSICIONES, CONFERENCIAS Y RUEDAS DE PRENSA; ETC.

EN TORNO A ÉL, EN ESTA PLANTA, SE DISPONEN EL SALÓN DE ACTOS (PARA MÁS DE 176 PERSONAS SENTADAS); Y 4 SALAS DE REUNIÓN MENORES: 1 DE 15 PERSONAS; 2 DE 30 PERS.; 1 DE 40 PERS.; CON POSIBILIDAD DE UTILIZARSE DE CONJUNTAMENTE O SEPARADAS. EN PLANTAS SUPERIORES SE ABREN A ÉL LOS ESPACIOS DE TRABAJO.

DISPONE DE ACCESO PROPIO DESDE LA AVENIDA DE ANDALUCÍA, Y SU FUNCIONAMIENTO PUEDE SER TOTALMENTE INDEPENDIENTE (EPACIAL, FUNCIONAL Y TEMPORALMENTE) RESPECTO AL RESTO DEL EDIFICIO.

TAMBIÉN, SINGULARMENTE, SE DEBE DESTACAR LA UBICACIÓN EN LA PLANTA BAJA:

- PRÓXIMO AL ACCESO SE SITUÁ (OPCIONALMENTE SI FUERA NECESARIO O DESEABLE) UNA ZONA CÓMODA, Y APARTADA DE LOS FLUJOS HACIA EL NÚCLEO, DONDE DISPONER LOS REGISTROS Y/O LOS ORGANISMOS ESPECIALIZADOS EN REQUIERAN UNA ATENCIÓN AL PÚBLICO CONTINUADA;
- EN EL EXTREMO SUR, SOBRE LA MEDIANERÍA (MENOS LUZ Y DE GRANDES DIMENSIONES) EL ALMACÉN ELECTORAL; CON ACCESO PROPIO DESDE LA CALLE;
- LA OFICINA DE EXTRANJEROS; QUE POR SUS CARACTERÍSTICAS PROPIAS DE FLUJOS DE PERSONAS Y FUNCIONAMIENTO, SE DISPONE AL FINAL DEL "ALA" CENTRAL; Y SE LE DOTA DE ACCESO Y CONTROL PROPIO DESDE LA CALLE ACACIAS;
- LOS CUARTOS DE INSTALACIONES (ACOMETIDA ELÉCTRICA; AGUA; CUARTOS DE MT Y BT) EN ESPACIO PROPIO SOBRE LA CALLE ACACIAS Y ACCESO INDEPENDIENTE;

EL RESTO DE USOS DEL PROGRAMA SE DISTRIBUYEN DESDE LA PLANTA BAJA HASTA LA PLANTA 4ª, QUE SE OCUPAN EN SU TOTALIDAD.

CADA ORGANISMO DISPONE DE SU PROPIO ESPACIO, PARTICULARIZADO Y ACOTADO; CON ACCESO INDEPENDIENTE DESDE EL VESTIBULO GENERAL ÚNICO DE PLANTA.

LAS PLANTAS 5ª Y 6ª QUEDARÍAN DISPONIBLES EN SU TOTALIDAD.

DEBIDO A LA POSICIÓN Y LA ALTURA DEL EDIFICIO SE PROPONE APROVECHAR LAS VISTAS PRIVILEGIADAS SOBRE LA CIUDAD Y EL MAR HABILITANDO UN ESPACIO ESTANCIAL AJARDINADO Y UNA TERRAZA-MIRADOR EN LA CUBIERTA. AMBOS PARA USO INTERNO DEL PERSONAL DEL CENTRO.

LA DISTRIBUCIÓN DE LOS DIFERENTES ORGANISMOS SIGUE, DE FORMA SIMPLIFICADA, EL SIGUIENTE ESQUEMA (POR SUPUESTO FLEXIBLE Y VARIABLE SEGÚN NECESIDADES):

- DEPENDENCIAS INTEGRADAS: PLANTA BAJA;
- SUBDELEGACIÓN DEL GOBIERNO Y DESPACHO DEL SUBDELEGADO EN PLANTA 1ª; OCUPANDO LAS "ALAS" RADIALES DEL EDIFICIO Y PARTE DE LA FACHADA SOBRE LA AVDA. DE ANDALUCÍA;
- DELEGACIÓN DE ECONOMÍA Y HACIENDA EN PLANTAS 1ª, 2ª, 3ª Y 4ª EN TORNO AL VESTIBULO-PATIO CUBIERTO Y LA FACHADA A LA AVDA. DE ANDALUCÍA. EL DESPACHO DEL DELEGADO SE UBICA EN LA PLANTA 1ª, PRÓXIMO AL DEL SUBDELEGADO DEL GOBIERNO;
- DEPENDENCIAS NO INTEGRADAS EN PLANTAS 1ª, 2ª, 3ª Y 4ª, EN LAS "ALAS" RADIALES DEL EDIFICIO;

