



EL PROYECTO PRETENDE DAR RESPUESTA A ESTOS INTERROGANTES DESDE UNA IDEA INICIAL TRADICIONAL Y DE PROBADA EFICACIA EN EL MUNDO MEDITERRANEO, A NUESTRO LADO: UNA CUBIERTA-SOMBRILLA-PARASOL, BAJO LA QUE SE PROTEGEN LAS ACTIVIDADES EN UN EDIFICIO PERMEABLE Y ABIERTO.

LA SUPERFICIE DEL HELIPUERTO SE DISPONE A MODO DE "TOLDO GIGANTE" QUE DEFIENDE EFICAZMENTE

- DEL SOLEAMIENTO EXCESIVO Y LAS INCONVENIENCIAS ATMOSFERICAS;
- COMO ELEMENTO PASIVO, MEJORANDO NOTABILMENTE LA RESPUESTA BIOMIMETICA Y DE CONFORT, AL COBRAR BAJO SU SOMERA PERMANENTE LA TOTALIDAD DEL EDIFICIO;
- COMO DERIVADA DE LOS ANTERIORES: AUMENTO SIGNIFICATIVO DE LA DURABILIDAD DEL PROPIO EDIFICIO, DE SUS MATERIALES Y SUS ELEMENTOS CONSTRUCTIVOS; AL NO ESTAR SOMETIDOS A CARGAS Y VARIABILIDADES TÉRMICAS (DILATACIONES, DEFORMACIONES, ...) TAN ACUSADAS...



**FORMALIZACIÓN Y ORGANIZACIÓN GENERAL**

EL EDIFICIO PROPUESTO SE DESARROLLA EN 5 NIVELES FUNCIONALES:

- 1 NIVEL BAJO RASANTE PARA USOS DE GARAJE, ALMACÉN, ARCHIVO E INSTALACIONES;
- 4 NIVELES SOBRE RASANTE, DE LOS CUALES:
- EN LA PL. BAJA Y PL. 1ª SE DISTRIBUYEN EL RESTO DE USOS SEGÚN PROGRAMA, TANTO INTERIORES COMO EXTERIORES;
- LA PL. DE CUBIERTAS PROPIA DE LA CONSTRUCCIÓN, CON LAS INSTALACIONES NECESARIAS PARA SU FUNCIONAMIENTO;
- EL NIVEL DEL HELIPUERTO, DEDICADO EXCLUSIVAMENTE A LA ACTIVIDAD AEROPORTUARIA;

ESTOS NIVELES SE RELACIONAN MEDIANTE 3 NÚCLEOS DE COMUNICACIÓN VERTICAL DOTADOS, CADA UNO DE ELLOS, DE ESCALERA Y ASCENSOR (MONTACAMAS EN LOS NÚCLEOS EXTREMOS DEL HELIPUERTO):

- 1 NÚCLEO PRINCIPAL,

EN LA ZONA MEDIA DE LA CONSTRUCCIÓN, ES EL NÚCLEO OPERATIVO Y DIARIO, ESTÁ ASOCIADO AL VESTIBULO Y LAS ZONAS PÚBLICAS, SIRVE A LA PLANTAS DE GARAJE, PL. BAJA Y PL. 1ª

- 2 NÚCLEOS EN POSICIONES EXTREMAS, COMUNICAN LOS 5 NIVELES DEL EDIFICIO Y TIENEN UNA DOBLE FUNCIÓN:
- SON LOS NÚCLEOS DEL HELIPUERTO, SE PROPONEN 2 POR DISTANCIA DE SEGURIDAD ENTRE ELLOS (APROX. 48M); Y PARA DISPONER DE UN RECORRIDO DE EVACUACIÓN ALTERNATIVO EN EL NIVEL HELIPUERTO,
- SON LOS NÚCLEOS DE EVACUACIÓN ALTERNATIVA PARA EL PROPIO EDIFICIO,

ESTOS NÚCLEOS DISPONEN DE GENEROSOS VESTIBULOS EN CADA PLANTA (MOVIMIENTO DE CAMILLAS Y/O CARGAS) Y EN EL NIVEL DE CALLE, ASOCIADO AL USO DE VEHICULOS, UN GRAN ESPACIO PROTEGIDO DE USO PROPIO.

ENCUADRA LA CUBIERTA DEL HELIPUERTO-PARASOL ENTRE LOS LÍMITES DE RETRANQUEO OBLIGATORIO, EL EDIFICIO SE FORMALIZA DISPONDIENDO BANDAS PARALELAS A - Y DESDE - LA ALINEACIÓN NORTE (FACHADA PRINCIPAL), EN SU CONCRECIÓN Y USO, ESTAS BANDAS SIGUEN UN GRADIENTE (DECRECIANTE HACIA EL SUR) DE REQUERIMIENTOS LUMINOSOS Y CALIDAD AMBIENTAL, EN COINCIDENCIA CON EL AVANCE HACIA EL CENTRO DEL PARASOL (ZONA DE MAYOR PENUMBRA); Y COMO ESQUEMA CONTINUAN PARA LOS USOS NO NECESARIAMENTE CONSTRUÍDOS, COMO LA ZONA DE INSTALACIONES DE LOS SERVICIOS PÚBLICOS.

BAJO RASANTE, LA ORGANIZACIÓN DEL GARAJE ES COINCIDENTE CON LAS BANDAS EDIFICADAS (ESTRUCTURA EN CONTINUIDAD) DONDE PARA UNA DISTRIBUCIÓN ÓPTIMA UNA CALLE CENTRAL ÚNICA, SIRVE A SENDAS FILAS LATERALES DE VEHICULOS EN BATERÍA (5+5+5M).

EN CONTRASTE, EL PLANO DEL HELIPUERTO-PARASOL Y LA ESTRUCTURA QUE LO SUSTENTA ES UN ELEMENTO PURAMENTE CIRCULAR Y AUTÓNOMO, SEPARADO Y SOBRE-ELEVADO DE LA CONSTRUCCIÓN PARA FACILITAR LA ENTRADA DE LUZ Y AIRE, GANAR AUTONOMÍA FORMAL, LITERALMENTE "CORONA" EL EDIFICIO Y LO SOBREVUELA MÁS ALLÁ, HACIA EL SUR...

LA POSICIÓN EN LA PARCELA DEL CUERPO EDIFICADO, MÁS PRÓXIMO A LOS FRENTES-FACHADA NORTE Y ESTE, PERMITE LIBERAR LOS ESPACIOS NECESARIOS PARA LOS ALMACENES DE LAS INSTALACIONES DE LOS SERVICIOS PÚBLICOS AL SUR, Y EL DEPÓSITO DE VEHICULOS AL OESTE, USOS EXTERIORES Y EXTENSIVOS QUE OCUPAN LAS ZONAS "TRASERAS" COLINDANTES CON PARCELAS VECINAS.

COMO DISCIPLINA CONSTRUCTIVA GENERAL, COMO APUESTA FORMAL Y TAMBIÉN CON LA INTENCIÓN DE ABARATAR COSTES, ESTE PROYECTO PROPONE QUE LA "ESTRUCTURA PROPIA DEL EDIFICIO":

- SIRVA COMO "ESTRUCTURA SOPORTE DE LA CUBIERTA-HELIPUERTO";
- CONSTITUYA EL "CERRAMIENTO FINAL DEL EDIFICIO Y SU IMAGEN FINAL";

UNIFICÁNDOLO EN LA MISMA SOLUCIÓN: "MUROS DE HORMIGÓN ARMADO BLANCO ACABADO VISTO" SE PROPONE UN MATERIAL BIEN CONOCIDO Y EXPERIMENTADO; DURADERO; SIN APENAS MANTENIMIENTO; CON UN COMPORTAMIENTO ÓPTIMO EN AMBIENTES "AGRESIVOS" COMO EL MARINO; UNA RESPUESTA TÉRMICO-AÚSTICA SUPERIOR (DEBIDAMENTE COMPUESTO); Y UNA IMAGEN FORMAL FUERTE Y RECONOCIBLE, ACORDE CON LAS INSTITUCIONES QUE ALBERGARÁ.

ES UN EDIFICIO DE HORMIGÓN BLANCO VISTO Y CRISTAL. (VER MEMORIA ADJUNTA)

LA CAJA SUR, ADEMÁS, SE SITUa EN LÍMITE-TRANSICIÓN CON LOS ALMACENES Y EL ÁREA DE SERVICIOS PÚBLICOS.

LOS ESPACIOS DEL EDIFICIO QUEDAN DEFINIDOS POR SENDOS VACÍOS + CONTROLOS, EN POSICIÓN CENTRAL, Y RELACIONADOS SEGÚN UNA VISIÓN DIAGONAL EN LA VERTICAL:

- EL VACÍO INTERIOR DE DOBLE ALTURA (PL. BAJA + PL. 1ª) SOBRE EL VESTIBULO PRINCIPAL;
- LA BANJA VACÍA EXTERIOR ADVACENTE QUE LO ILUMINA Y PROLONGA, ABRIENDO PROFUNDOS PATIOS AJARDINADOS, BAJO LA GRAN CUBIERTA, EN EL SE DISPONEN SENDAS TERRAZAS DE USO PÚBLICO;
- LOS VACÍOS ESTÁN ASOCIADOS A LAS ZONAS MÁS PÚBLICAS DEL EDIFICIO: VESTIBULO Y DISTRIBUIDORES DE ÁREAS,

EN LOS EXTREMOS ESTE Y OESTE DE UNA Y OTRA DE LAS CAJAS LINEALES DE USO, PRÓXIMAS A LAS FACHADAS Y LOS ACCESOS RODADOS, SE SITUAN LOS NÚCLEOS DE COMUNICACIÓN VERTICAL (ESCALERA + ASCENSOR MONTACAMAS) QUE SIRVEN AL HELIPUERTO Y COMO VÍAS DE EVACUACIÓN PARA EL EDIFICIO, A PARTIR DE LA PL. BAJA SE LES CONFIERE UN ASPECTO ESCULTÓRICO, QUE LAS SIGNIFICA.

LA BANJA SUR, ADEMÁS, SE SITUa EN LÍMITE-TRANSICIÓN CON LOS ALMACENES Y EL ÁREA DE SERVICIOS PÚBLICOS.

LOS ESPACIOS DEL EDIFICIO QUEDAN DEFINIDOS POR SENDOS VACÍOS + CONTROLOS, EN POSICIÓN CENTRAL, Y RELACIONADOS SEGÚN UNA VISIÓN DIAGONAL EN LA VERTICAL:

- EL VACÍO INTERIOR DE DOBLE ALTURA (PL. BAJA + PL. 1ª) SOBRE EL VESTIBULO PRINCIPAL;
- LA BANJA VACÍA EXTERIOR ADVACENTE QUE LO ILUMINA Y PROLONGA, ABRIENDO PROFUNDOS PATIOS AJARDINADOS, BAJO LA GRAN CUBIERTA, EN EL SE DISPONEN SENDAS TERRAZAS DE USO PÚBLICO;
- LOS VACÍOS ESTÁN ASOCIADOS A LAS ZONAS MÁS PÚBLICAS DEL EDIFICIO: VESTIBULO Y DISTRIBUIDORES DE ÁREAS,

EN LOS EXTREMOS ESTE Y OESTE DE UNA Y OTRA DE LAS CAJAS LINEALES DE USO, PRÓXIMAS A LAS FACHADAS Y LOS ACCESOS RODADOS, SE SITUAN LOS NÚCLEOS DE COMUNICACIÓN VERTICAL (ESCALERA + ASCENSOR MONTACAMAS) QUE SIRVEN AL HELIPUERTO Y COMO VÍAS DE EVACUACIÓN PARA EL EDIFICIO, A PARTIR DE LA PL. BAJA SE LES CONFIERE UN ASPECTO ESCULTÓRICO, QUE LAS SIGNIFICA.

LA BANJA SUR, ADEMÁS, SE SITUa EN LÍMITE-TRANSICIÓN CON LOS ALMACENES Y EL ÁREA DE SERVICIOS PÚBLICOS.

LOS ESPACIOS DEL EDIFICIO QUEDAN DEFINIDOS POR SENDOS VACÍOS + CONTROLOS, EN POSICIÓN CENTRAL, Y RELACIONADOS SEGÚN UNA VISIÓN DIAGONAL EN LA VERTICAL:

- EL VACÍO INTERIOR DE DOBLE ALTURA (PL. BAJA + PL. 1ª) SOBRE EL VESTIBULO PRINCIPAL;
- LA BANJA VACÍA EXTERIOR ADVACENTE QUE LO ILUMINA Y PROLONGA, ABRIENDO PROFUNDOS PATIOS AJARDINADOS, BAJO LA GRAN CUBIERTA, EN EL SE DISPONEN SENDAS TERRAZAS DE USO PÚBLICO;
- LOS VACÍOS ESTÁN ASOCIADOS A LAS ZONAS MÁS PÚBLICAS DEL EDIFICIO: VESTIBULO Y DISTRIBUIDORES DE ÁREAS,

EN LOS EXTREMOS ESTE Y OESTE DE UNA Y OTRA DE LAS CAJAS LINEALES DE USO, PRÓXIMAS A LAS FACHADAS Y LOS ACCESOS RODADOS, SE SITUAN LOS NÚCLEOS DE COMUNICACIÓN VERTICAL (ESCALERA + ASCENSOR MONTACAMAS) QUE SIRVEN AL HELIPUERTO Y COMO VÍAS DE EVACUACIÓN PARA EL EDIFICIO, A PARTIR DE LA PL. BAJA SE LES CONFIERE UN ASPECTO ESCULTÓRICO, QUE LAS SIGNIFICA.

LA BANJA SUR, ADEMÁS, SE SITUa EN LÍMITE-TRANSICIÓN CON LOS ALMACENES Y EL ÁREA DE SERVICIOS PÚBLICOS.

LOS ESPACIOS DEL EDIFICIO QUEDAN DEFINIDOS POR SENDOS VACÍOS + CONTROLOS, EN POSICIÓN CENTRAL, Y RELACIONADOS SEGÚN UNA VISIÓN DIAGONAL EN LA VERTICAL:

- EL VACÍO INTERIOR DE DOBLE ALTURA (PL. BAJA + PL. 1ª) SOBRE EL VESTIBULO PRINCIPAL;
- LA BANJA VACÍA EXTERIOR ADVACENTE QUE LO ILUMINA Y PROLONGA, ABRIENDO PROFUNDOS PATIOS AJARDINADOS, BAJO LA GRAN CUBIERTA, EN EL SE DISPONEN SENDAS TERRAZAS DE USO PÚBLICO;
- LOS VACÍOS ESTÁN ASOCIADOS A LAS ZONAS MÁS PÚBLICAS DEL EDIFICIO: VESTIBULO Y DISTRIBUIDORES DE ÁREAS,

EN LOS EXTREMOS ESTE Y OESTE DE UNA Y OTRA DE LAS CAJAS LINEALES DE USO, PRÓXIMAS A LAS FACHADAS Y LOS ACCESOS RODADOS, SE SITUAN LOS NÚCLEOS DE COMUNICACIÓN VERTICAL (ESCALERA + ASCENSOR MONTACAMAS) QUE SIRVEN AL HELIPUERTO Y COMO VÍAS DE EVACUACIÓN PARA EL EDIFICIO, A PARTIR DE LA PL. BAJA SE LES CONFIERE UN ASPECTO ESCULTÓRICO, QUE LAS SIGNIFICA.

LA BANJA SUR, ADEMÁS, SE SITUa EN LÍMITE-TRANSICIÓN CON LOS ALMACENES Y EL ÁREA DE SERVICIOS PÚBLICOS.

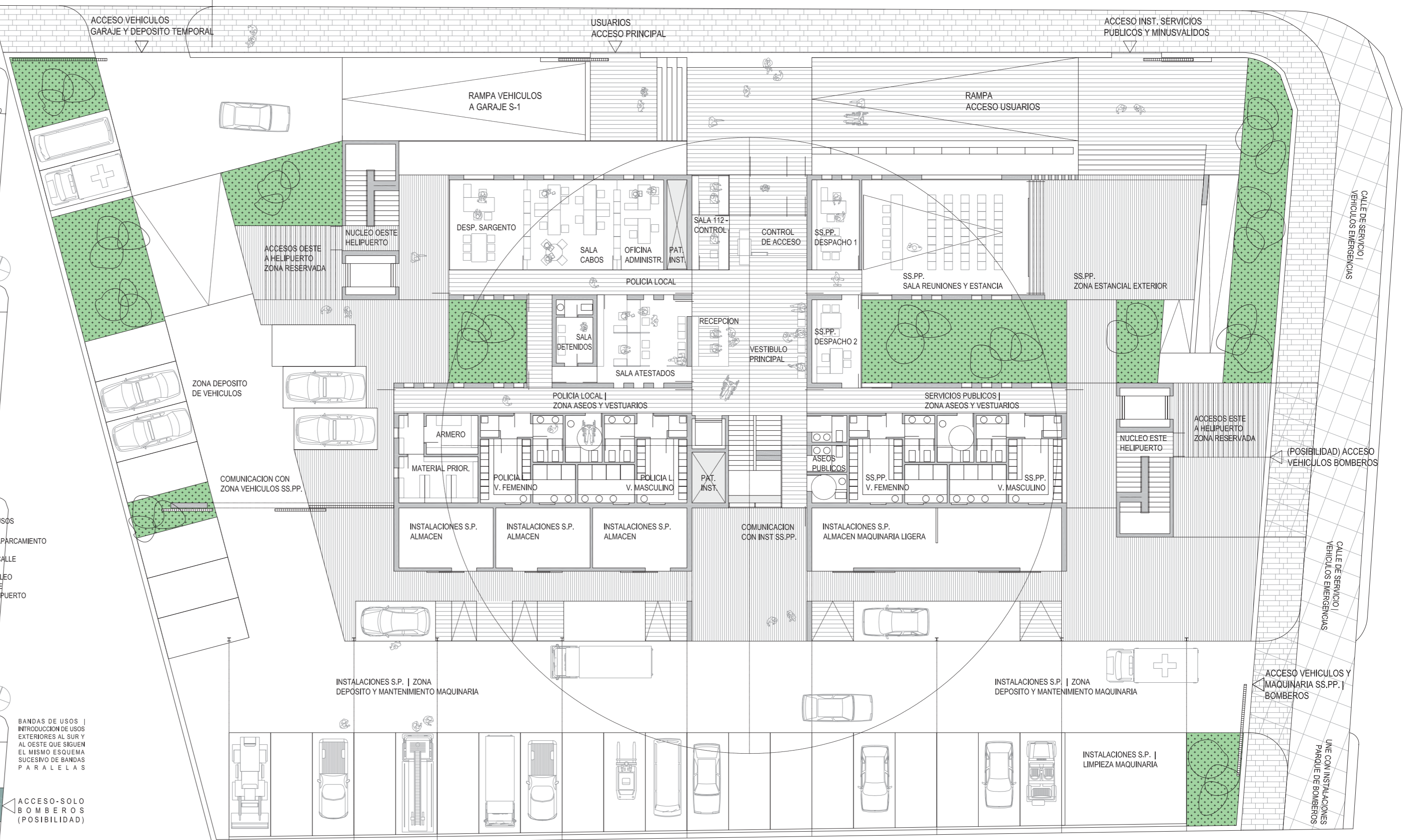
LOS ESPACIOS DEL EDIFICIO QUEDAN DEFINIDOS POR SENDOS VACÍOS + CONTROLOS, EN POSICIÓN CENTRAL, Y RELACIONADOS SEGÚN UNA VISIÓN DIAGONAL EN LA VERTICAL:

- EL VACÍO INTERIOR DE DOBLE ALTURA (PL. BAJA + PL. 1ª) SOBRE EL VESTIBULO PRINCIPAL;
- LA BANJA VACÍA EXTERIOR ADVACENTE QUE LO ILUMINA Y PROLONGA, ABRIENDO PROFUNDOS PATIOS AJARDINADOS, BAJO LA GRAN CUBIERTA, EN EL SE DISPONEN SENDAS TERRAZAS DE USO PÚBLICO;
- LOS VACÍOS ESTÁN ASOCIADOS A LAS ZONAS MÁS PÚBLICAS DEL EDIFICIO: VESTIBULO Y DISTRIBUIDORES DE ÁREAS,

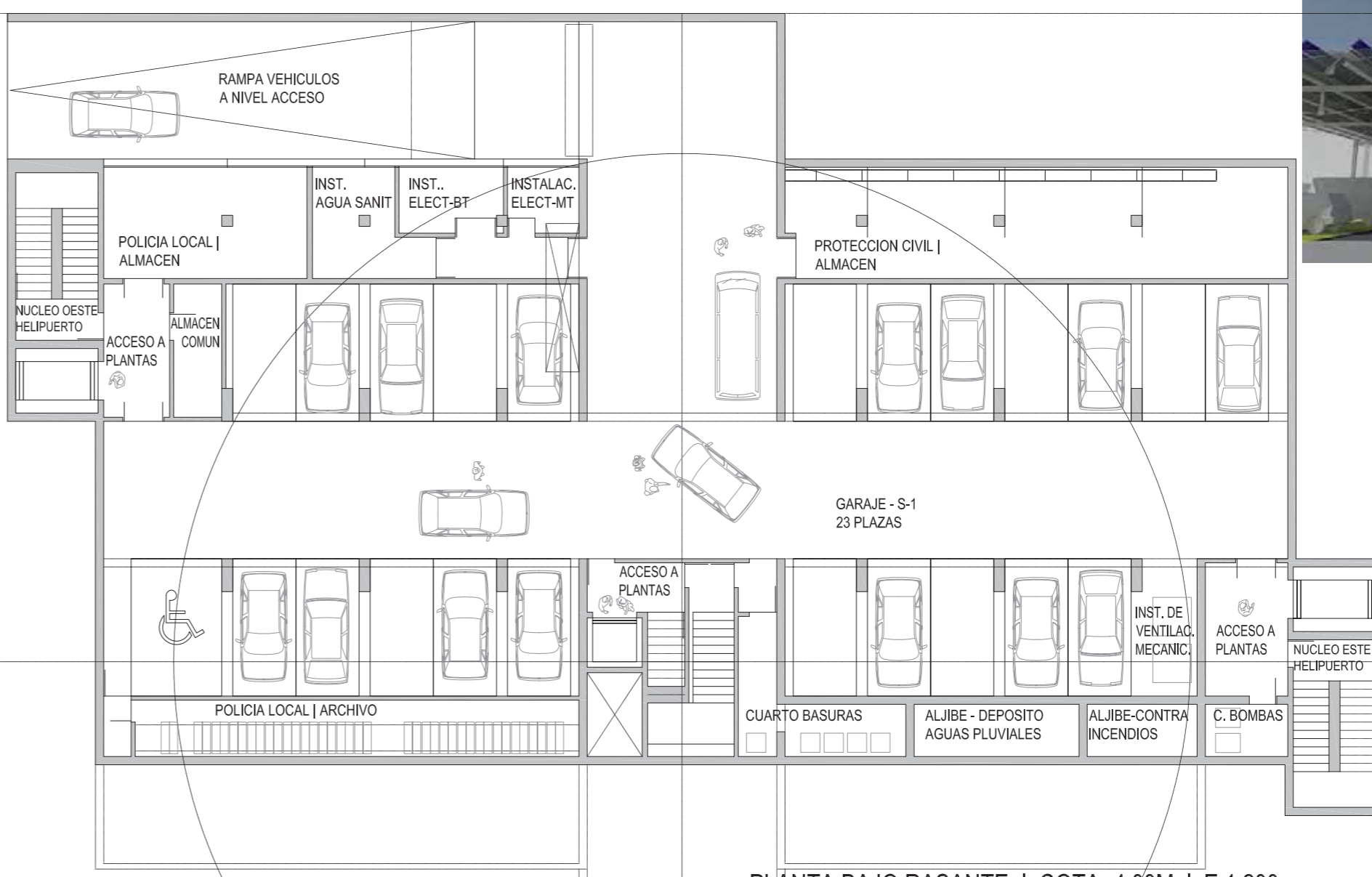
EN LOS EXTREMOS ESTE Y OESTE DE UNA Y OTRA DE LAS CAJAS LINEALES DE USO, PRÓXIMAS A LAS FACHADAS Y LOS ACCESOS RODADOS, SE SITUAN LOS NÚCLEOS DE COMUNICACIÓN VERTICAL (ESCALERA + ASCENSOR MONTACAMAS) QUE SIRVEN AL HELIPUERTO Y COMO VÍAS DE EVACUACIÓN PARA EL EDIFICIO, A PARTIR DE LA PL. BAJA SE LES CONFIERE UN ASPECTO ESCULTÓRICO, QUE LAS SIGNIFICA.



PLANTA PRIMERA | COTA +4,00M | E 1:200



PLANTA DE ACCESO | COTA ±0,00M | E 1:200



PLANTA BAJARASANTE | COTA -4,00M | E 1:200



ALZADO SUR A ZONA INSTALACIONES DE MAQUINARIA DE SERVICIOS PUBLICOS | E 1:200



**LOS USOS DEL EDIFICIOS | FUNCIONAMIENTO**

EN RELACIÓN A LOS USOS, LA PROPUESTA PRETENDE COMPATIBILIZAR LA MÁXIMA INDEPENDENCIA FUNCIONAL ENTRE LOS DIFERENTES ORGANISMOS (TAMBIÉN A NIVEL INTERNO DE CADA UNO), CON UNA INTERRELACIÓN FLUIDA Y DIRECTA ENTRE ELLOS.

COMO ESQUEMA GENERAL, LOS "USOS CUBIERTOS" SE LLEVAN HACIA LAS FACHADAS NORTE Y ESTE, ALREDEDOR DE ELAS EN LAS FRANJAS SUR Y OESTE YA EN CONTACTO CON LOS LINDEROS VECINOS (POSICIÓN MÁS DISCRETA) SE DESARROLLA UNA "CALLE INTERIOR", EN CUYOS LADOS SE ARTICULAN LOS USOS RELACIONADOS A VEHÍCULOS Y MAQUINARIA.

EL ESQUEMA FUNCIONAL SIGUE EL DESARROLLO DE FORMAL-ESTRUCTURAL DE BANDAS PARALELAS DISPUESTAS SEGÚN LA DIRECCIÓN NORTE-SUR, COMO YA SE HA EXPLICADO. LA CONEXIÓN TRANSVERSAL ENTRE ELAS PERMITE AGRUPAR ZONALMENTE LOS USOS RELACIONADOS.

EL ACCESO PRINCIPAL DE LOS USUARIOS TIENE LUGAR POR LA FACHADA NORTE: A TRAVÉS DE UNA BREVE ESCALINATA, O POR UNA AMPLIA RAMPA; AMBAS SORTEAN EL REALZADO (APROX. 1,20M) AL QUE SE SITUA LA PL. BAJA EN RELACIÓN CON ESTE VIAL.

LA PUERTA DE ENTRADA SE DIFIERE BAJO UNA ZONA PREVIA EXTERIOR PROTEGIDA Y EN SOMBRA QUE PROLONGA LOS ESPACIOS PÚBLICOS DEL INTERIOR.

INMEDIATO A LA ENTRADA EL CONTROL DE ACCESOS, INTEGRADO CON LA SALA DE CONTROL-112, Y PREVIO A VESTIBULO PRINCIPAL, UN ESPACIO DIÁFANO, DE DOBLE ALTURA Y ABIERTO AL EXTERIOR; A PESAR DE SU UBICACIÓN RELATIVAMENTE CENTRAL RESPECTO AL GRAN PARASOL.

EN EL SE UBICAN LA RECEPCIÓN; LOS ESPACIOS DE ESTANCIA PARA EL CIUDADANO (DOTADO DE ASEOS PÚBLICOS PROPIOS); Y EL NÚCLEO DE COMUNICACIONES VERTICALES PRINCIPAL (ESCALERA + ASCENSOR).

DESDE ESTE ÁMBITO EL ACCESO A LOS DIFERENTES ORGANISMOS Y SERVICIOS ES INMEDIATO.

AL OESTE LA POLICÍA LOCAL; AL ESTE, LOS SERVICIOS PÚBLICOS. DEBIDO A LA MULTIPLICIDAD DE ACTIVIDADES, HORARIOS Y SITUACIONES, PARA CADA ORGANISMO Y SUS DEPARTAMENTOS SE PROCURA UNA RELACIÓN LO MÁS AUTÓNOMA POSIBLE:

- DESDE EL VESTIBULO SE DISPONEN ACCESOS DISTINTOS PARA LOS "USOS SERVIDOS" Y LOS "USOS SERVIDORES" DE CADA INSTITUCIÓN;
- CUENTAN CON UNA COMUNICACIÓN PROPIA E INTEGRADA EN CADA ORGANISMO ENTRE SUS PROPIAS DEPENDENCIAS;
- POSIBILIDAD DE ACCESO EXTERIOR A LOS DIFERENTES ÁMBITOS MENCIONADOS;
- ASOCIACIÓN DIRECTA DESDE CADA DEPARTAMENTO CON LOS NÚCLEOS DE COMUNICACIÓN VERTICAL DEL HELIPUERTO (= NÚCLEOS DE EVACUACIÓN)

INMEDIATO A LA ZONA DE ESPERA Y RECEPCIÓN DEL VESTIBULO, SOBRE LA FRANJA VAGIA ENTRE LAS DOS BANDAS DE USO, SE DISPONE LA SALA DE ATESTADOS Y LA SALA DE DETENIDOS; DOTADA, ESTA ÚLTIMA, DE ASEO PROPIO, EN UNA SITUACIÓN BIEN RELACIONADA CON EL ÁMBITO DE LA POLICÍA LOCAL, PERO AISLADA DE SU FUNCIONAMIENTO NORMAL.

EN EL EXTERIOR, INMEDIATO A LAS INSTALACIONES DE LA POLICÍA LOCAL, SE SITUA EL DEPÓSITO DE VEHÍCULOS; DISPUESTO COMO UNA ZONA ACOTADA, DE TAMAÑO SEGÚN NECESIDADES, DENTRO DE LA CALLE INTERIOR.

LA SALA DE REUNIONES Y ESTANCIA DEL PERSONAL DE LOS SERVICIOS PÚBLICOS EXTIENDE SU ÁMBITO HACIA EL EXTERIOR; DOTÁNDOLE DE UNA AMPLIA ZONA ESTANCIAL CON POSIBILIDAD DE SER FÁCILMENTE PROTEGIDA Y/O ACONDICIONADA (SOMBRA U OTROS) PARA DIFERENTES EVENTOS.

EN LA PL. 1ª SE UBICA EL GRUPO DE USOS DE LAS INSTALACIONES COMUNES (TODOS SALVO CONTROL-112 Y GARAJE); Y LAS INSTALACIONES DE PROTECCIÓN CIVIL, REPRODUCE EL ESQUEMA

**FUNCIONAL DE LA PL. BAJA.**

REPRODUCE EL ESQUEMA FUNCIONAL DE LA PL. BAJA. ASÍ, DESDE EL VESTIBULO EN POSICIÓN CENTRAL, SE ACCEDI:

- BANDA DE "USOS SERVIDOS", SOBRE FACHADA NORTE,
- ADMINISTRACIÓN DE PROTECCIÓN CIVIL EN LA ZONA OESTE;
- SALA DE REUNIONES Y DESPACHO DE CONCEJAL AL ESTE; COMPLEMENTADOS CON TERRAZAS PROPIAS.
- ABIÉNDOSE AL VESTIBULO, EL AULA-BIBLIOTECA, QUE SINGULARIZA LA ENTRADA AL EDIFICIO. ESTE ESPACIO SE LE DOTA DE MAYOR ALTURA E ILUMINACIÓN NATURAL.
- SALA DE USOS MÚLTIPLES - SALA DE ESTAR; CON TERRAZA PROPIA SOBRE LAS ZONAS AJARDINADAS

- BANDA DE "USOS SERVIDORES": HACIA EL INTERIOR DE LA PARCELA.
- AL OESTE, LOS 4 DORMITORIOS DOBLES, EN ZONA BIEN ILUMINADA, DOTADO CADA UNO DE ASEO PROPIO; MÁS CERCA DEL VESTIBULO, EL GIMNASIO.
- AL ESTE, LOS VESTUARIOS + ASEOS + CUARTOS DE LIMPIEZA Y MANTENIMIENTO DE PROTECCIÓN CIVIL.
- TODOS ESTOS USOS COMPARTEN SENDAS TERRAZAS DISPUESTAS SOBRE LA CUBIERTA DE LOS ALMACENES DE SERVICIOS DE PÚBLICOS.

LA PLANTA DE CUBIERTAS DEL EDIFICIO ES PLANA TRANSITABLE Y ESTÁ DESTINADA A LAS INSTALACIONES NECESARIAS PARA SU FUNCIONAMIENTO, BÁSICAMENTE, INSTALACIONES DE CLIMA; GRUPO ELECTROGÉNEO Y COMUNICACIONES.

LOS NÚCLEOS DEL HELIPUERTO FUNCIONAN CON DOBLE ÁMBITO DE MANIOBRA, UNO EXTERNO, ASOCIADO A LOS VEHÍCULOS ASISTENCIALES Y DE EMERGENCIA; Y UNO INTERNO, COMO VESTIBULO DE PLANTA.

LAS INSTALACIONES DE DEPÓSITO Y MANTENIMIENTO DE MAQUINARIA SE SERVICIOS PÚBLICOS OCUPA ALGO MENOS DE LA MITAD DE SUR DE LA PARCELA, Y ESTÁ EN RELACIÓN DIRECTA CON EL RESTO DE DEPENDENCIAS QUE COMPONEN ESTE SERVICIO.

SE ARTICULA EN TORNO A UN VIAL INTERIOR QUE CONTINÚA HACIA EL DEPÓSITO DE VEHÍCULOS DE LA POLICÍA LOCAL, Y EL ACCESO AL GARAJE BAJO RASANTE EN LA FACHADA NORTE.

CON ESTA DISPOSICIÓN, SE PUEDE OPTAR POR UN VIAL CON ENTRADA/SALIDA INDEPENDIENTES EN FACHADAS DISTINTAS, Y/O ACOTAR LA CALLE DE FORMA ADECUADA PARA UN FUNCIONAMIENTO NO COMPARTIDO (AUNQUE COMUNICADO) ENTRE LOS DISTINTOS ORGANISMOS (OPCIÓN DE PROYECTO).

EL ACCESO PARA LAS INSTALACIONES DE SERVICIOS PÚBLICOS TIENE LUGAR POR LA FACHADA ESTE.

A UN LADO Y OTRO DEL VIAL, SE DISPONEN: ALMACENES; FRANJA DE USO PEATONAL; BANDA DE CARGA-DESCARGA; Y FRANJA CONTINUA DE APARCAMIENTO/MANTENIMIENTO DE MAQUINARIA Y VEHÍCULOS. TODA ESTA FRANJA (APROX. 900M2) ES SUSCEPTIBLE DE SER FÁCILMENTE PROTEGIDA/CERRADA CON UNA CUBIERTA LIGERA, TAL COMO SE HA EXPLICADO EN OTRO APARTADO.

EL GARAJE SITUADO EN PL. SÓTANO -1 TIENE SU ACCESO EN EL EXTREMO OESTE DE LA FACHADA NORTE.

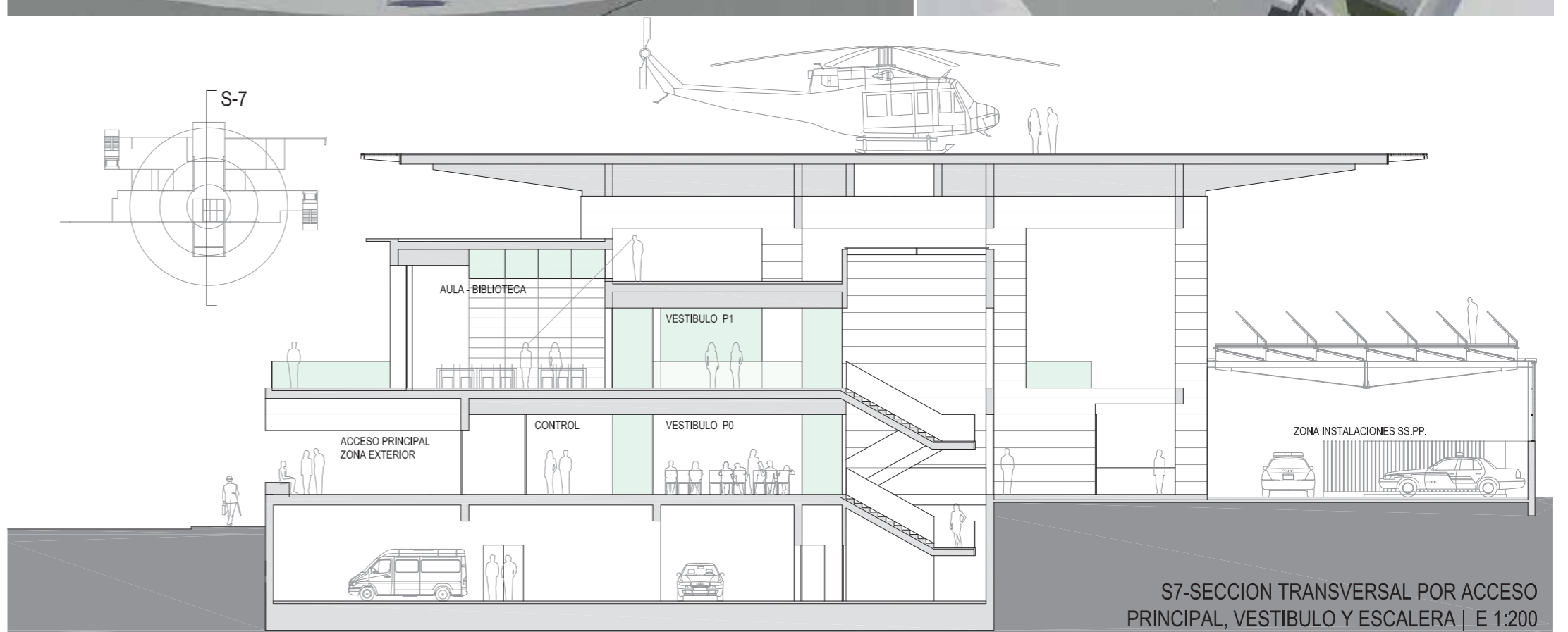
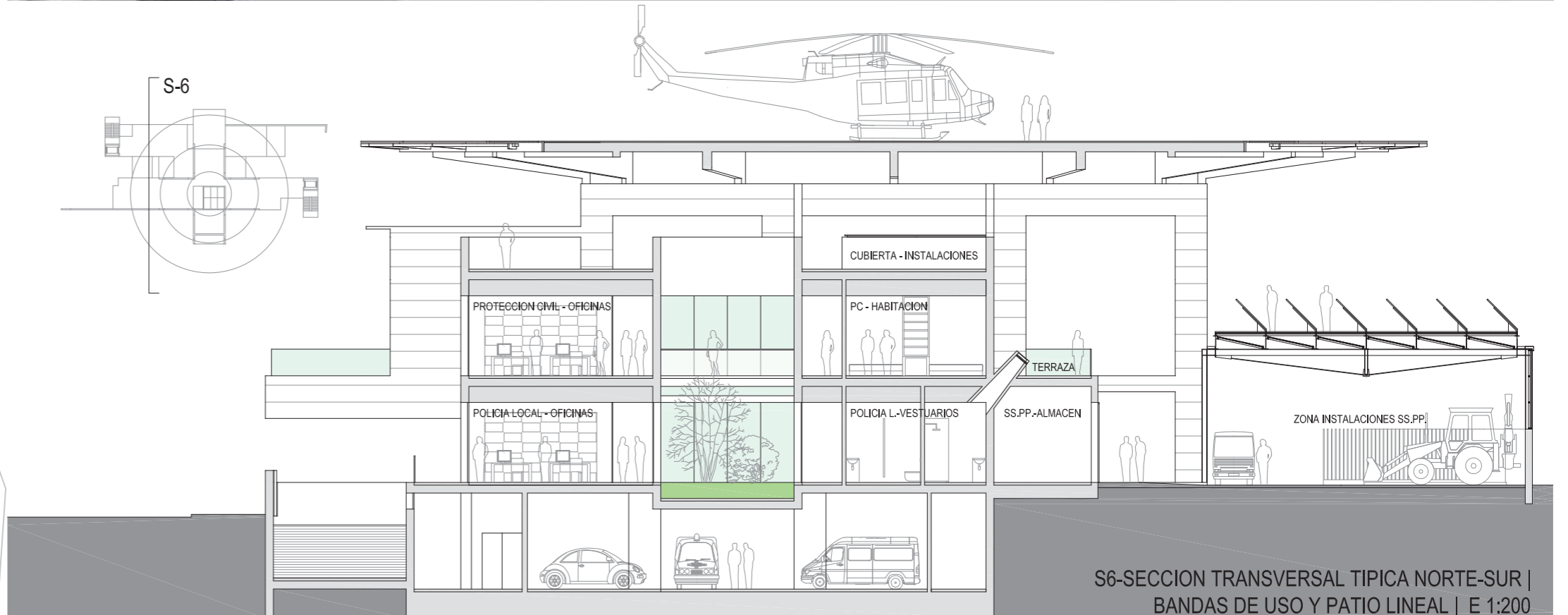
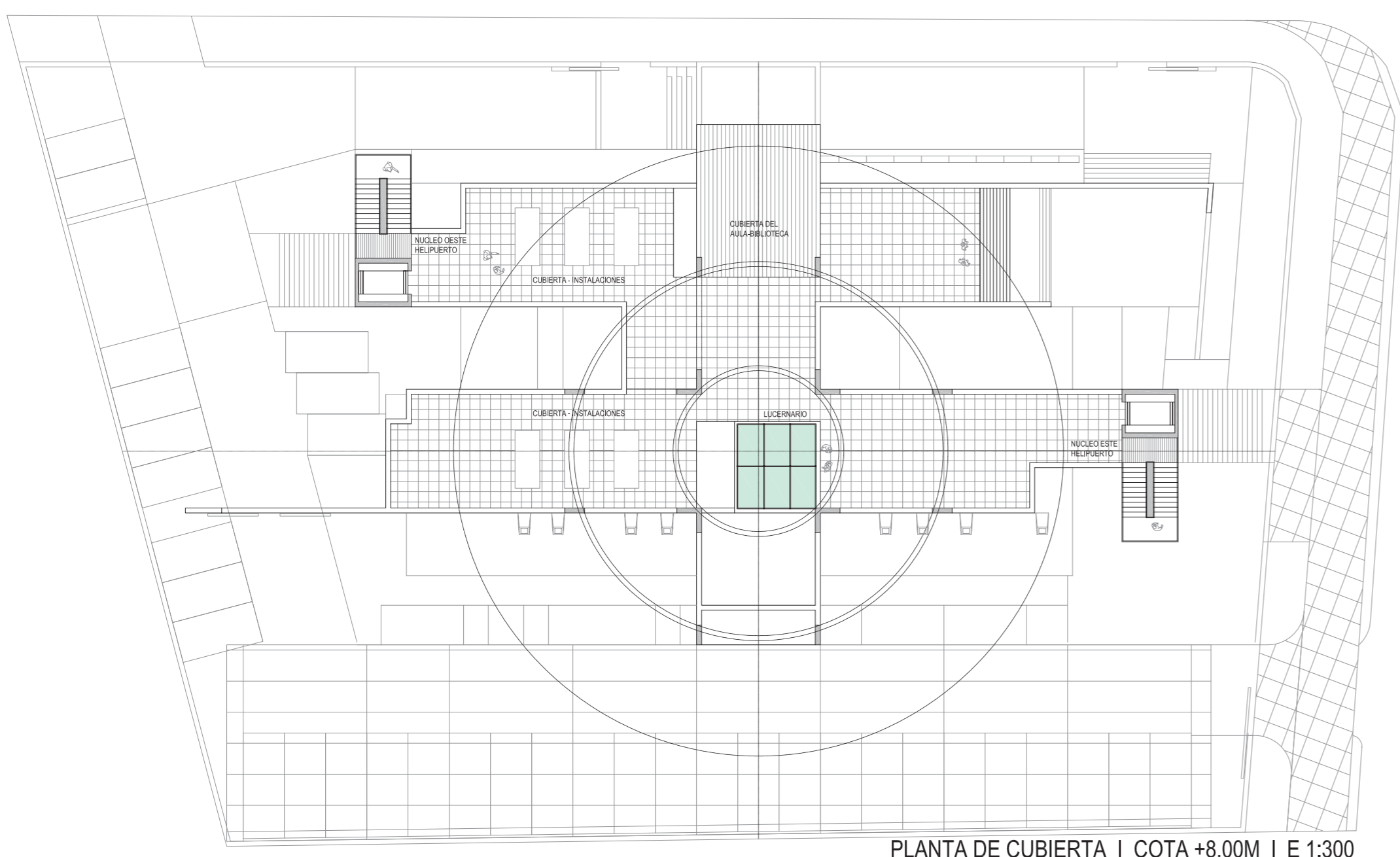
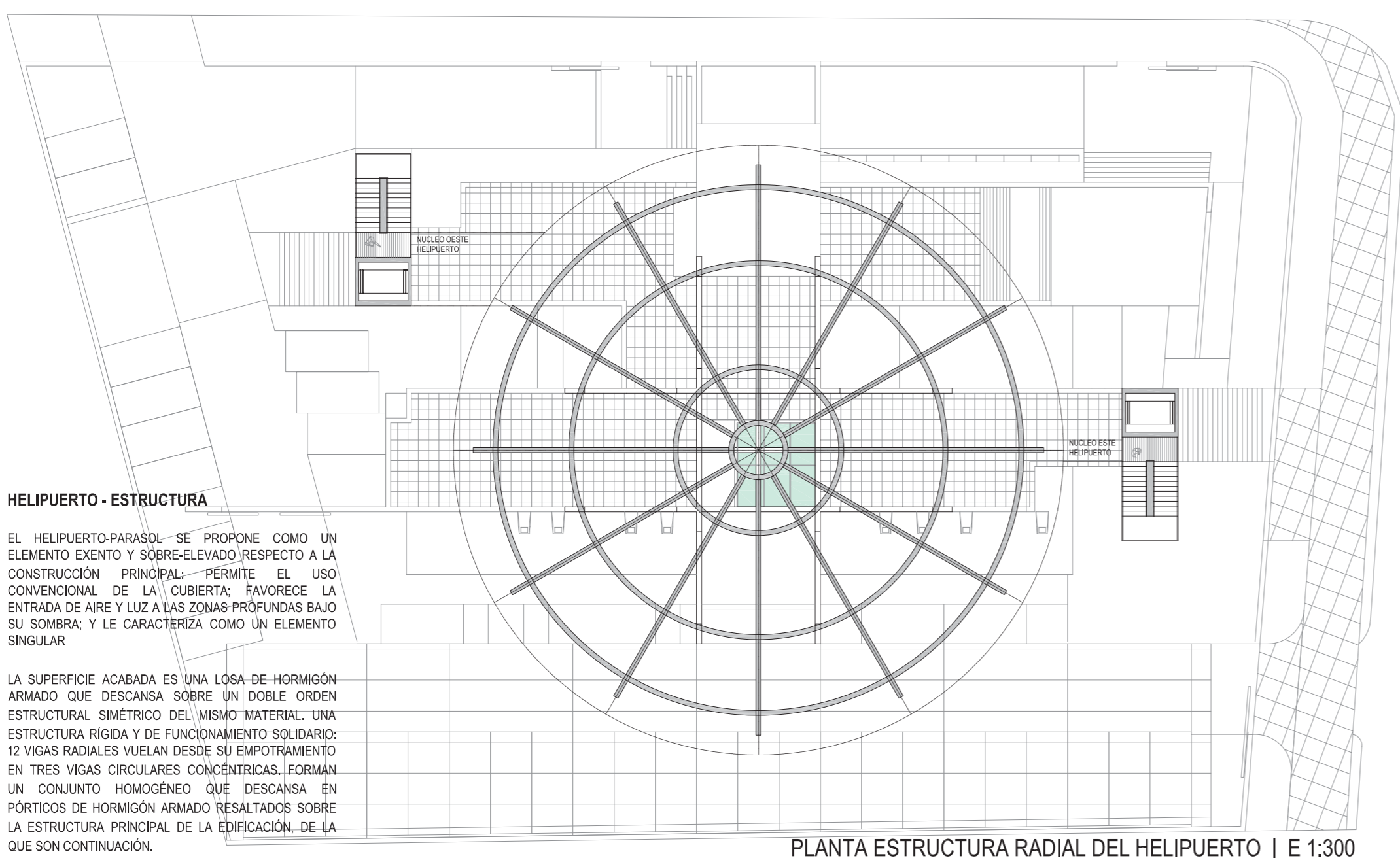
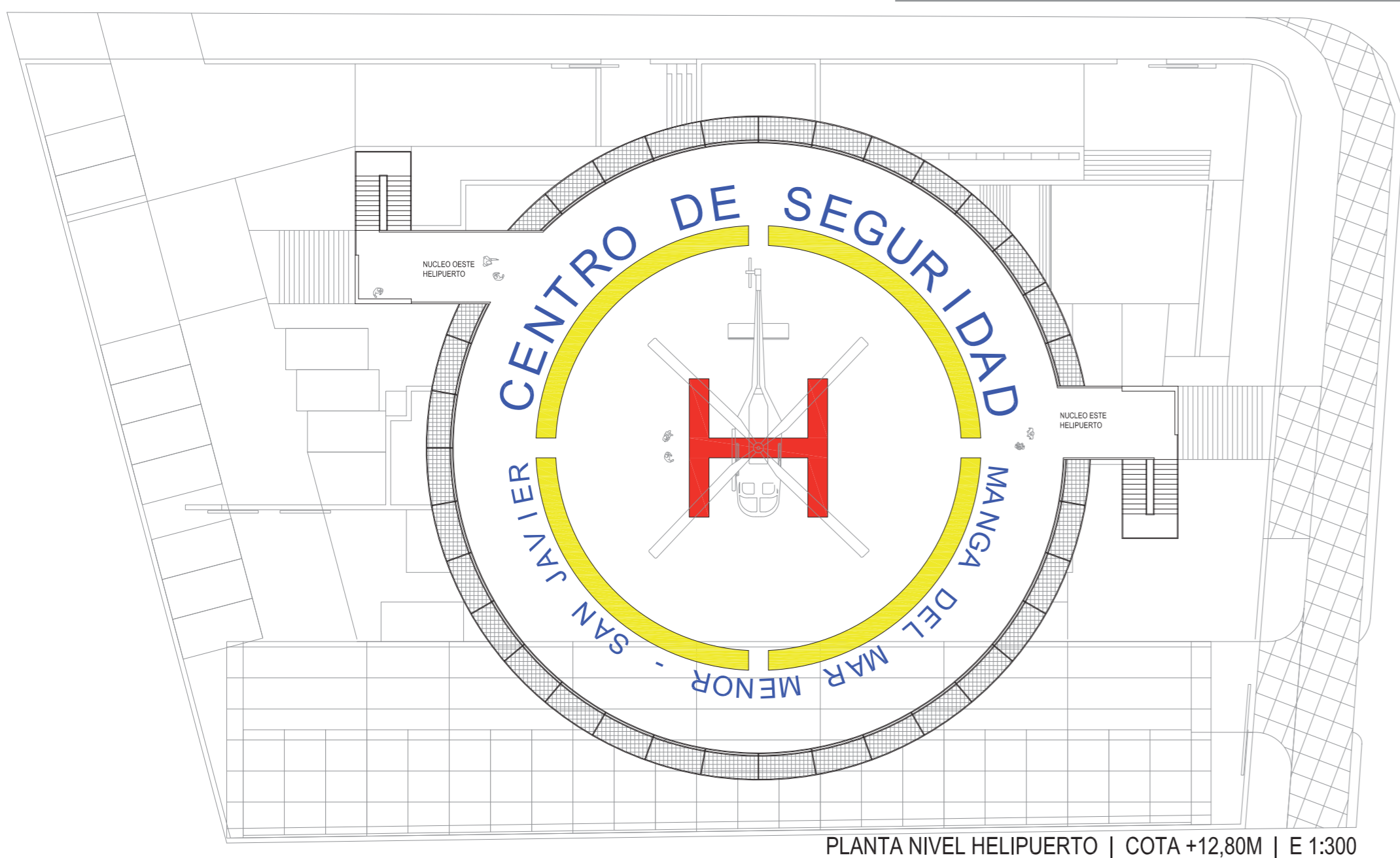
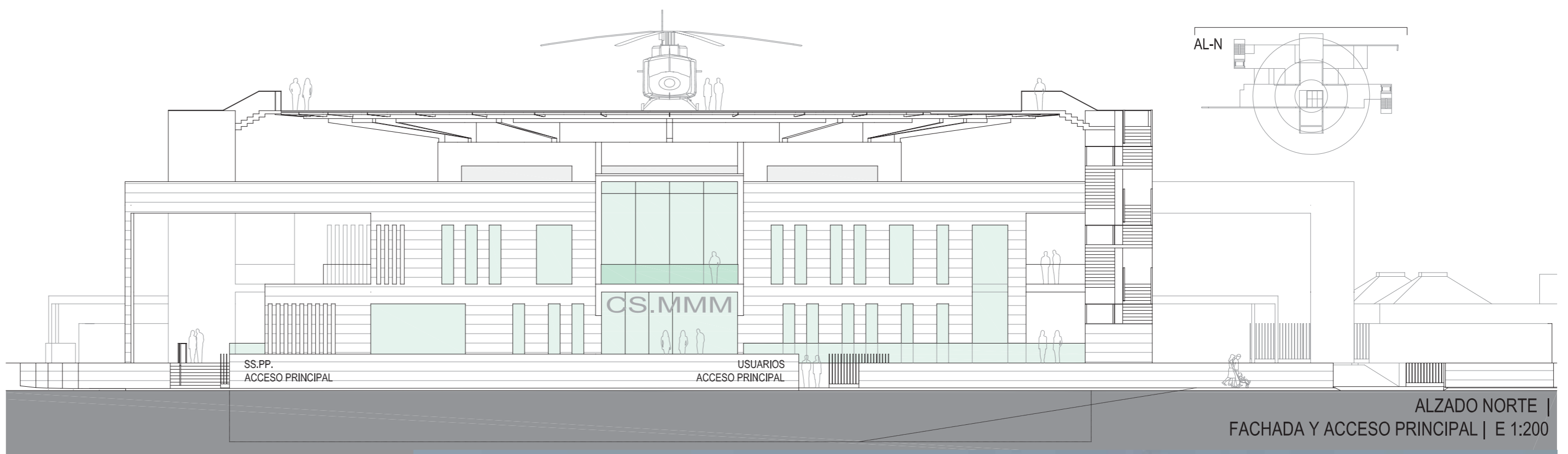
LA RAMPA SE ADOSA AL LIMITE DE LA PARCELA, EN LA BANDA DE 5M LIBERADA POR EL RETRANQUEO OBLIGATORIO. SEJA UNA ZONA GENEROSA EN SU INICIO, COMO APARCAMIENTO EN SUPERFICIE A PIE DE CALLE Y PARA CONTINUAR HACIA EL DEPÓSITO DE VEHÍCULOS DE LA POLICÍA LOCAL.

LOS TRES NÚCLEOS DE COMUNICACIÓN VERTICAL SIRVEN A ESTA PLANTA.

SU FUNCIONAMIENTO SIGUE EL ESQUEMA ORGANIZATIVO DE BANDAS PARALELAS DISPUESTO EN LAS PLANTAS SUPERIORES Y EN PROYECCIÓN COINCIDENTE CON ELAS: UNA CALLE DE ANCHO LIBRE 5M SIRVE A 23-24 PLAZAS EN BATERÍA A AMBOS LADOS DE LA MISMA. TODAS SON PLAZAS GRANDES (2,50X5,0M) Y UNA ESTÁ ADAPTADA PARA EL USO POR MINUSVALIDOS.

EN POSICIÓN LATERAL, SIGUIENDO ESTAS BANDAS DE APARCAMIENTO SE SITUAN ALMACENES, CUARTOS DE INSTALACIONES NORTE; ARCHIVO COMPACTO, CUARTO DE BASURAS, ALJIBES CONTRAINCENDIOS Y AGUAS PLUVIALES; CUARTO DE BOMBAS (AL SUR)

**CONCURSO DE IDEAS PARA EDIFICIO DE SERVICIOS PÚBLICOS CON HELIPUERTO EN LA MANGA DEL MAR MENOR | AYUNTAMIENTO DE SAN JAVIER**





**ESTRATEGIAS DE AHORRO ENERGETICO Y CONFORT AMBIENTAL**

DEBIDO A LAS CARACTERISTICAS CLIMATICAS DE LA MANGA DEL MAR MENOR, CON INVIERNOS SUAVES (SIN HELADAS) Y VERANOS MUY CALUROSOS CERCA DEL MAR (ALTA HUMEDAD) LAS VARIABLES BASICAS QUE DEBEMOS CONSIDERAR PARA ELABORAR NUESTRA ESTRATEGIA DEBEN VALORAR:

- EL CONTROL DE LA RADIACION SOLAR DIRECTA; Y EN GENERAL, EL SOLEAMIENTO Y LA ABSORCION DE CALOR QUE CONLLEVA (PARA LAS PERSONAS, MATERIALES DE CONSTRUCCION...)
- EL CONTROL DE LA VENTILACION (RENOVACION DE MASAS DE AIRE -CALIENTE-; REFRESCO DE ZONAS ESTACIONALES; REGULACION LOCAL DEL NIVEL DE (O SENSACION DE) HUMEDAD; ETC...)

**ESTRATEGIAS PASIVAS**

EN PRIMERA INSTANCIA, EL COMPORTAMIENTO CLIMATICO FAVORABLE DEL EDIFICIO (AHORRO ENERGETICO + CONFORT) DEBE INTEGRARSE EN LA PROPIA CONCEPCION ARQUITECTONICA Y EN LOS SISTEMAS CONSTRUCTIVOS UTILIZADOS; ES LA OPCION QUE LO VA A DEFINIR, LA MAS IMPORTANTE.

- SOMBRA Y PROTECCION**  
EFECTO PARASOL QUE NOS OFRECE LA GRAN CUBIERTA DEL HELIPUERTO; PERFECTAMENTE OPACA (LOSA DE HORMIGON ARMADO) Y EFICAZMENTE PROTECTORA FRENTE A LA RADIACION SOLAR DIRECTA Y LOS AGENTES ATMOSFERICOS (EFECTO SOMBRA + EFECTO "CASCO"); EDIFICIO FRESCO !!
- EXCELENTE ESTABILIDAD TERMICA DEL EDIFICIO Y SUS AMBIENTES INTERIORES; AL EVITAR PUNTAS Y VARIABILIDAD DE TEMPERATURA, EXCESIVAS E INEVITABLES SI NO ESTUVIERA ASI PROTEGIDO, Y SUS CONSECUENCIAS DIRECTAS;
  - EN LOS MATERIALES Y ELEMENTOS CONSTRUCTIVOS DEL EDIFICIO; TENSIONES; DILATACIONES; DEFORMACIONES; ACELERACION DEL ENVEJECIMIENTO; PERDIDA DE ELASTICIDAD; ETC...
  - EN EL AMBIENTE INTERIOR DEL EDIFICIO; AL REBAJAR NOTABLEMENTE LA CARGA TERMICA ACUMULADA POR EL EDIFICIO Y SU TRANSMISION AL INTERIOR; AGRESIVIDAD DEL SOL DIRECTO EN LAS ZONAS DE TRABAJO;
  - MEJORA/ACELERACION DE LA VENTILACION GLOBAL EXTERIOR ENTORNO AL EDIFICIO AL INTERPONER UN GRAN ESPACIO DE AIRE EN SOMBRA ENTRE LA CUBIERTA Y EL PARASOL-HELIPUERTO.
  - PROTECCION GLOBAL FRENTE A LOS AGENTES ATMOSFERICOS Y SUS EFECTOS ADVERSOS; ETC...

- ASISLAMIENTO**  
CAPACIDAD DE AISLAMIENTO (GANANCIAS Y PERDIDAS DE CALOR) DEL EDIFICIO DERIVADAS DE SU PROPIA CONSTRUCTIVA; MUROS HORMIGON ARMADO 25-30CM Y AISLAMIENTO INTERIOR MEJORADO (U=0,38W/M2K) - OBTENEMOS ALTO AISLAMIENTO TERMICO Y ACUSTICO. HUECOS - SE PROPONE SOLUCIONES DE CARPINTERIA CON VALOR GLOBAL DE TRANSMITANCIA TERMICA (U) REDUCIDO (APROX. 2,10W/M2K)

- VENTILACION NATURAL Y CONFORT**  
SISTEMATICAMENTE TODOS LOS USOS SE DISTRIBUYEN EN BANDAS CON DOBLE ORIENTACION ENFRENTADA (NORMALMENTE NORTE-SUR) MIRANDO SIEMPRE UNA DE LAS FACHADAS HACIA ZONA AJARDINADA INMEDIATA DISPUESTA EN EL PATIO-VACIO ENTRE USOS. SE FAVORECE, ASI, LA VENTILACION NATURAL CRUZADA DE LAS ESTANCIAS DE TRABAJO (VER MEMORIA ADJUNTA).

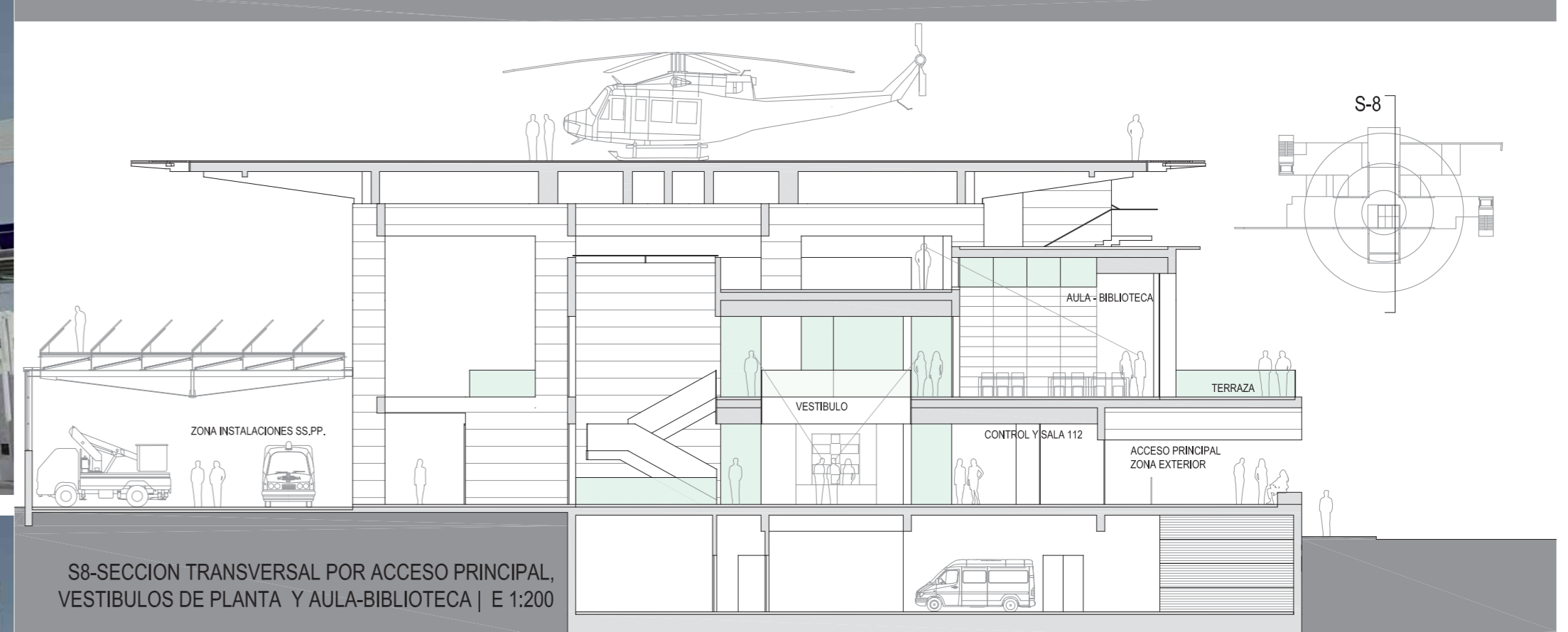
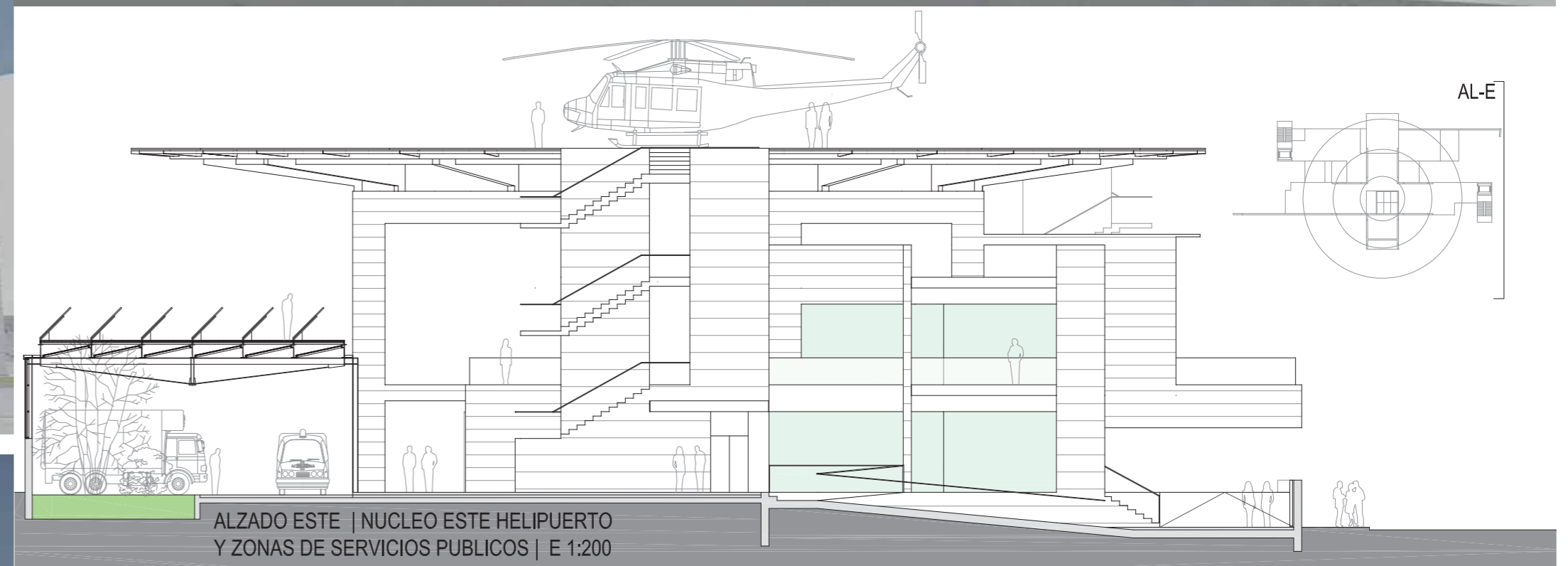
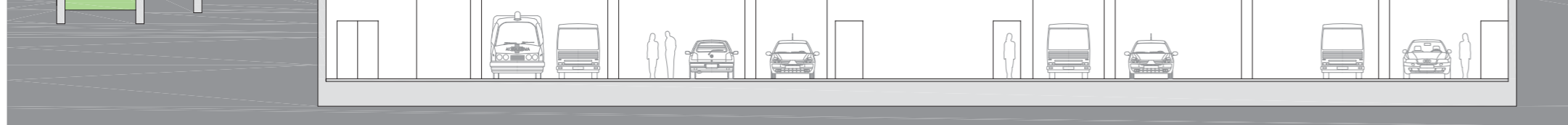
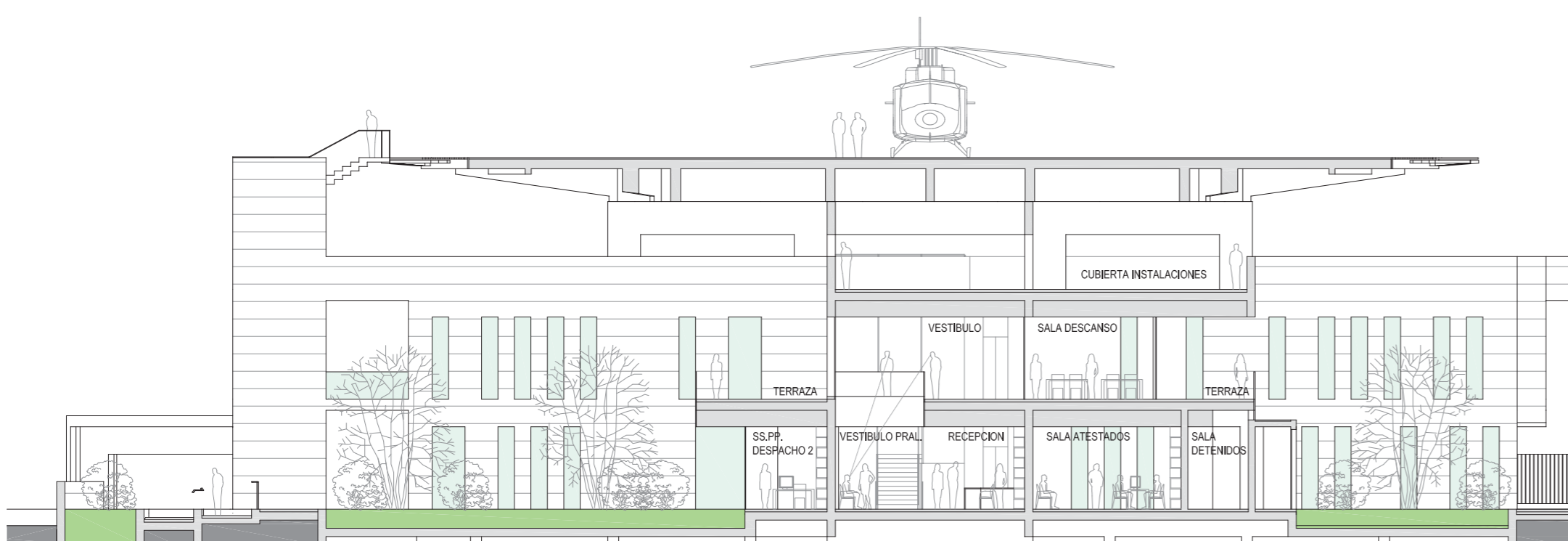
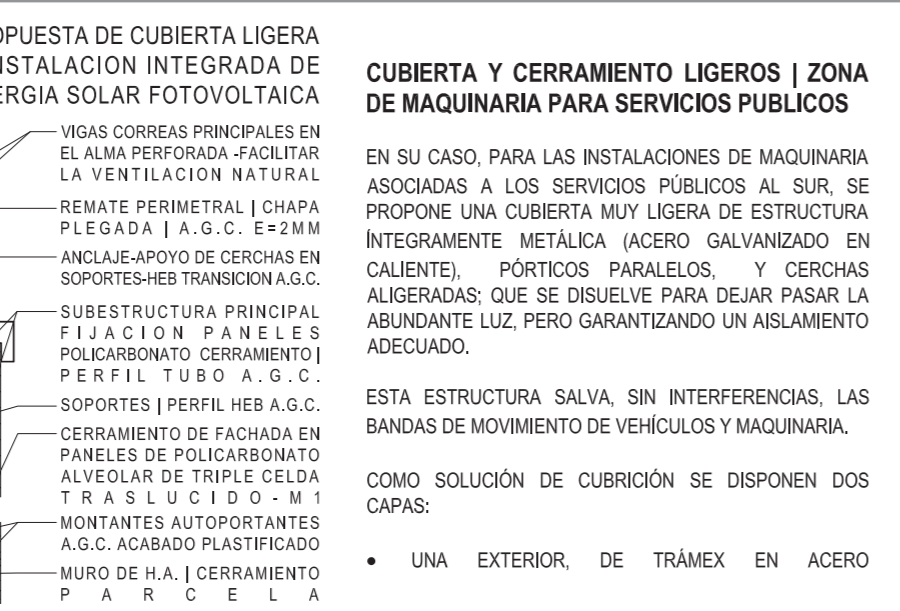
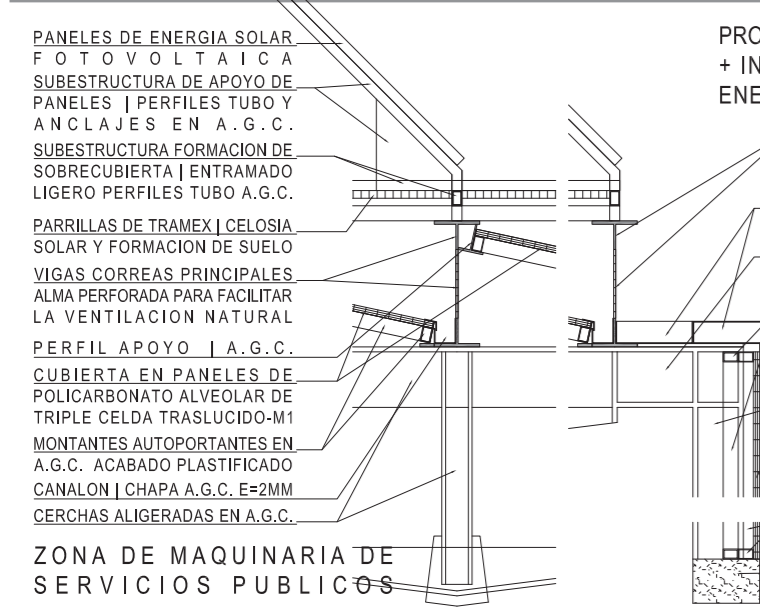
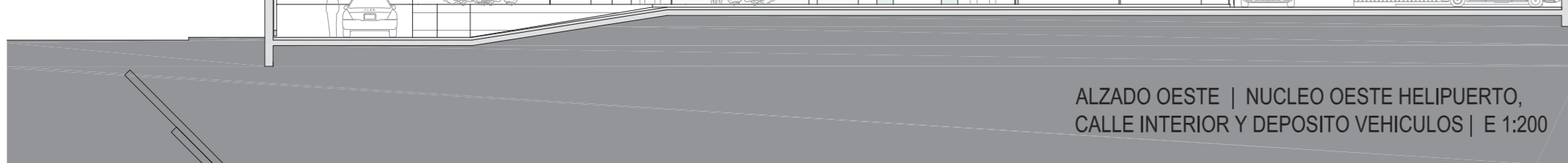
- ESTRATEGIAS ACTIVAS**  
EXPRESAMENTE EN ESTE PROYECTO SOLO SE PROPONEN SISTEMAS DE AHORRO ENERGETICO Y ENERGIAS LIMPIAS, CONTRASTADOS Y VERIFICADOS POR LA EXPERIENCIA Y SUS RESULTADOS POSITIVOS, Y POR TANTO, EN DISPOSICION DE ENCONTRARSE "INDUSTRIALIZADOS" EN EL MERCADO, CON LO QUE SUPONE DE COMPETITIVIDAD EN COSTES.

- ADEMAS DE LAS OPCIONES CONTEMPLADAS EN LA NORMATIVA DE OBLIGADO CUMPLIMIENTO, SE PROPONEN ESPECIFICAMENTE LAS SIGUIENTES PARA EL EDIFICIO:

- RECICLAJE DE AGUAS PLUVIALES**  
PODEMOS APROVECHAR LAS GRANDES SUPERFICIES DE CUBIERTAS Y ZONAS EXTERIORES PARA RECOGER EL AGUA DE LLUVIA Y ALMACENARLA EN UN ALIBRE DE AGUAS PLUVIALES (PL SOTANO -1). ESTA AGUA SE UTILIZARIA PARA USOS DIVERSOS RELACIONADOS CON LA LIMPIEZA (BALDEO DE SUELOS; VEHICULOS Y MAQUINARIA; ETC...); RIEGO DE LAS ZONAS AJARDINADAS; ETC...

- DISIPACION GEOTERMICA ASOCIADA A LA INSTALACION DE CLIMATIZACION**  
PODEMOS APROVECHAR EL NIVEL FREATICO SUPERFICIAL (+2,50M) Y LA CERCANIA DEL MAR PARA DISPONER SISTEMAS (CONTRASTADOS Y VERIFICADOS) DE "DISIPACION GEOTERMICA" ASOCIADOS A LA INSTALACION DE CLIMATIZACION. SE PODRIAN CONSEGUIR AHORROS POR ENCIMA DEL 20% EN EL CONSUMO DE ESTA INSTALACION; LA DE MAS COSTE Y CONSUMO; MUY UTILIZADA EN UN CLIMA COMO EL DE LA MANGA.

- CAMPO DE ENERGIA SOLAR FOTOVOLTAICA**  
CONSTRUYENDO LA CUBIERTA LIGERA PARA LA ZONA DE MAQUINARIA DE LOS SERVICIOS PUBLICOS EN LA MITAD SUR DE LA PARCELA, SERIA POSIBLE APROVECHAR SU OPTIMA ORIENTACION LIBRE DE OBSTACULOS PARA DISPONER SOBRE ELLA UN "CAMPO DE ENERGIA SOLAR FOTOVOLTAICA". PODRIA SER UNA INSTALACION IMPORTANTE, CON UNA POTENCIA INSTALADA EN TORNO A LOS 50KW.



- ACABADOS INTERIORES**
- EN GENERAL, LOS SUELOS INTERIORES SON DE PIEDRA EN COLOR CLARO DE DUREZA ADECUADA.
  - LOS PARAMENTOS VERTICALES ESTRUCTURALES SITUADOS EN EL INTERIOR Y QUE NO TIENEN CONTACTO CON EL EXTERIOR (NO NECESITAN AISLARSE) SE DEJAN VISTOS (H.A. BLANCO).
  - LAS DIVISIONES OPACAS (ESPACIOS SERVIDOS) SERAN DE LADRILLO CERAMICO, ACABADO FINAL PINTADO LANCOS O COLOR SEGUN ZONAS (DE FORMA GENERAL); CERAMICA (ZONAS HUMIDAS Y VESTUARIOS); O DE TIPO DURO "ESTUCO", PARA CIERTAS ZONAS PUBLICAS A DETERMINAR.
  - EN LAS AREAS DE TRABAJO (ESPACIOS SERVIDOS) LAS DIVISIONES SON DE VIDRIO DE SEGURIDAD DE SUELO A TECHO, UTILIZANDO SISTEMAS INDUSTRIALIZADOS, FACILMENTE REMOVIBLES Y CARACTERISTICAS AISLANTES (ACUSTICAS Y/O VISUALES) SEGUN NECESIDADES. EN COMBINACION CON "MUROS-MUEBLE" DE MADERA DE HAYA COMO ELEMENTOS DE SEPARACION ENTRE DESPACHOS.
  - LOS FALSOS TECHOS SON CONTINUOS, DE PLACAS DE CARTON YESO ACABADOS EN BLANCO.
  - EN LAS ZONAS DE ALMACENES, ARCHIVO, E INSTALACIONES DE LA PL. BAJO RASANTE EL SUELO ES DE HORMIGON FRATASADO MECANICAMENTE CON INCORPORACION DE ARIDOS SELECCIONADOS
- ESPACIOS EXTERIORES DE LA PARCELA**
- LAS ZONAS EXTERIORES DEL ACCESO PRINCIPAL PARA USUARIOS SON DE PIEDRA DEL MISMO TIPO QUE EN EL INTERIOR, PERO CON ACABADOS ANTIDESLIZANTES.
  - EL AREA ESTANCIAL EXTERIOR ASOCIADA A LOS SERVICIOS PUBLICOS ES DE PIEDRA SIMILAR A LA ANTERIOR. EL RESTO DE SUPERFICIES PEATONALES, NORMALMENTE ASOCIADAS A ZONAS DE TRANSITO DE VEHICULOS, SON DE ADQUIN CERAMICO EN COLOR CLARO (AMARILLO SILICEO...)
  - LAS SUPERFICIES DE RODADURA PARA TRANSITO DE VEHICULOS (ACCESO Y RAMPA DE GARAJE; CALLE INTERIOR; DEPOSITO DE VEHICULOS; ZONA DE MAQUINARIA PARA SERVICIOS PUBLICOS...) ES DE MICROAGLOMERADO ASFALTICO, SI SE CONSIDERA NECESARIO, SE DIFERENCIARAN LAS PLAZAS DE APARCAMIENTO MEDIANTE COLORES CON APLICACION DE ACABADOS TIPO SLURRY.
  - EN LAS ZONAS AJARDINADAS, SOBRE EL SUSTRATO VEGETAL, SE DISPONDRAN: CERAMICO EN COLOR CLARO; COMBINACION DE PLANTAS DE BAJO MANTENIMIENTO (GRASULACEAS) Y PLANTAS HERBACEAS DE FLOR Y OLOR (LAVANDA; ROMERO; ETC...)
  - POR ENCIMA, AISLADO DE PORTE MEDIO Y SOMBRA, BIEN ADAPTADO AL CLIMA MEDITERRANEO, EN LOS JARDINES DE LOS PATIOS, SOBRE EL GARAJE, CERCA DE LOS USUARIOS DEL EDIFICIO, CAMPO DE NARANJOS (COLOR Y OLOR); EN LOS JARDINES SOBRE LAS FRANJAS ESTE Y OESTE (MAS ABIERTOS) UNA MEZCLA DE ALMENDROS Y OLIVOS DE BUEN PORTE.

